

Megvalósíthatósági tanulmány a

Társadalmi Infrastruktúra Operatív Program
Bentlakásos intézmények kiváltása
című
pályázati felhívás
„A” Szociális intézmények komponenséhez

Kódszám:
TIOP-3.4.1.A-11/1

Kalocsa Város Önkormányzata Értelmi fogyatékosok otthonának kiváltása

Kalocsa, 2012. december 20.

Tartalomjegyzék

Tartalomjegyzék.....	2
Összefoglaló.....	3
I. Helyzetértékelés.....	5
1. A projekt bemutatása.....	5
2. A projekt céljai és tevékenységei.....	7
3. A szakmai és pénzügyi megvalósítás részletes ütemezése.....	18
4. A projekthez kapcsolódó egyéb szolgáltatások bemutatása:.....	28
5. Projekt pénzügyi ütemezése, kitérve a likviditási tervre.....	31
6. Projekt tevékenység ütemezése.....	34
7. Fenntarthatóság.....	34
8. Indikátorok.....	38
9. Kockázatok.....	41
10. A megvalósíthatósági tanulmány költséghatékonysága.....	43
11. A kiváltott ingatlan hasznosítása.....	48
12. Mellékletek listája.....	49

Összefoglaló

A projektgazda Kalocsa Város Önkormányzata, a projekt célja az Értelmi Fogyatékosok Otthonának kiváltása.

Az értelmi fogyatékosok szakellátása megyei feladatnak minősül, Kalocsa Város Önkormányzata Szociális Alapszolgáltatási és Szakellátási Központja - Értelmi Fogyatékosok Otthona azonban 2011. március 31-én a Bács- Kiskun Megyei Önkormányzattal megállapodásban rögzítette, hogy 23 fő, nem kalocsai illetőségű kliens ellátását is vállalja az intézményben 2014. december 31-ig.

Az otthonnak jelenleg teret adó ingatlan a Malom utcában található. Az intézmény a túlzásúfolttság miatt nem képes megfelelő, korszerű háttérrel adni a fogyatékkal élő személyek számára.

Az intézmény 2012. december 31-ig ideiglenes működési engedéllyel működhet, de az engedély lejártát követően az erre jogosult szakhatóság (ÁNTSZ) vélhetően be fogja zárni.

A jelenlegi épület méreteiből és állapotából fakadóan sajnálatos módon nem tud megfelelni a jogszabályi előírásoknak, így mindenképpen szükséges a változtatás. A jelenlegi férőhelyszám 60 fő.

Jelen pályázat keretében a kliensek számára egy a korszerűtlen intézmény kiváltására a következő megoldást találtuk a legmegfelelőbbnek:

- 24 fő elhelyezésére alkalmas lakócentrum építése önkormányzati tulajdonú telken
- 12 fő elhelyezésére alkalmas lakóotthon építése önkormányzati tulajdonú telken
- 10 és 8 fős lakóotthon kialakítása megvásárlásra kerülő ingatlanokban
- 4 fős lakás átalakítása megvásárlásra kerülő ingatlanokban
- 2 fő elhelyezésére alkalmas önkormányzati tulajdonú lakás felújítása és átalakítása
- 1 db szolgáltatói központ építése önkormányzati tulajdonú telken

Kalocsán, a Mócsy utcában kerül kialakításra a 24 fő számára épülő lakócentrum, átriumos kialakítással. A lakók életvitelére az egy, illetve kétágyas szobákkal hat fős egységenként, saját kis közösségi terekre (étkező-konyha, nappali) lesznek felfűzve, így is egyre jobban megközelítve a megfelelő életkörülményeket mind létszámban, mind térméretben.

Külön helyrajzi számon, a Komló soron kerül kialakításra egy többcélú közösségi szolgáltató központ, ahol a foglalkoztatók, a közös étkező, a melegítőkonyha és - a rendezvényekre is alkalmas - nagyterem kap helyet.

A Martinovics utcai lakóotthon lényegileg egy nagyobb méretű családi ház, melynek centruma egy közösségi tér, amely egy nyitott konyha – étkező – nappali zóna, amelyet a fedett-nyitott terasz egészít ki kültérben. A privát zónák egy és két személyes lakószobák, saját, akadálymentes fürdőszobával.

Az építési beruházáson túl az Önkormányzat tulajdonában lévő Kossuth utcai két szobás lakás is felújításra, átalakításra kerül további 2 fő számára.

A megvásárolni kívánt családi házak és lakások olyan módon kerülnek kiválasztásra, hogy azok megfelelő szobaszámmal és területtel rendelkezzenek a férőhelyek kiváltására, valamint minimális átalakítást igényeljenek. A kiválasztásra váró ingatlanok a központi területnek minősülő fő közlekedési (és közösségi közlekedési) útvonalak által közrezárt kertvárosias, családi- és társas házakkal beépített zónában találhatóak.

Az építési beruházások a teljes projektköltség – 893.500.000 Ft – közel 73,6%-át teszik ki, összesen 658.000.000 Ft-ot.

A projekthez kapcsolódik a felépített és felújított ingatlanok teljes felszerelése, mivel az Értelmi Fogyatékosok Napközi Otthonában lefolytatott ÁNTSZ ellenőrzés kapcsán megállapították, hogy a jelenleg használt eszközök és berendezések gyakorlatilag teljesen leamortizálódtak, használtuk a továbbiakban nem javasolt. Ennek alapján az eszközlista teljes körűen tartalmaz textileket, benti és kinti bútort, lakás felszerelési tárgyakat, konyhai eszközöket, és foglalkoztatási eszközöket. Az eszközök teljes értéke 65.000.000 Ft, azaz a teljes projekt 7,27%-a.

A projekt finanszírozásának tekintetében elmondható hogy: beruházás 100%-os támogatásban részesül, önrész felhasználása nélkül.

A projekt megkezdésének időpontja várhatóan 2013. június 1-je a támogató levél kézhezvétele; a beruházás záró dátuma várhatóan: 2014. december 31.

A beruházás két fő részre osztható: előkészítési és megvalósítási szakaszra.

Az előkészítő szakasz része ezen megvalósíthatósági tanulmány elkészítése, tanulmányterv elkészítése, az ingatlan értébecslői szakvélemények elkészítése, valamint az engedélyes tervek elkészítése.

A megvalósítás szakaszai közé a kiviteli tervek elkészítése, a közbeszerzési eljárások lefolytatása, a vállalkozói szerződések megkötése, majd ennek alapján az építési munkálatok kivitelezése és eszközbeszerzés, továbbá a műszaki ellenőrzés, a projektmenedzsment valamint a kötelezően megvalósítandó tájékoztatói és nyilvánossági követelmények lebonyolítása.

Az előkészítés költségei 15.000.000 Ft-ot tesznek ki. A megvalósítás időszakának költségvetése pedig összesen 878.500.000 Ft.

I. Helyzetértékelés

1. A projekt bemutatása

A szolgáltatás jelenlegi működési jellemzői:

Az Értelmi Fogyatékosok Otthona (továbbiakban: Intézmény) Kalocsa Város Önkormányzata fenntartásában a Kalocsa, Malom utca 5. szám alatti telephelyen 2012. december 31-ig ideiglenes működési engedéllyel működik, 60 bentlakási férőhelyet biztosítva az ápolást, gondozást igénylő (jelenleg többségében középsúlyos és súlyos) értelmi fogyatékos kliensek számára.

Az Intézmény Kalocsa belvárosának északi részén a Kossuth utcáról nyíló nyugat-kelet irányú Malom utca 3-5. alatt az 1009. helyrajzi számon található. A 2820 m²-es telken az utcafronton áll a meglévő több mint 100 éves épülettömeg.

A tömegközlekedés (buszmegálló) és az egészségügyi ellátás (kórház) könnyedén elérhető a helyszínről, ugyanis a Kossuth utcán található, körülbelül 300 méterre a kliensektől.

Kalocsa Város Önkormányzata pályázatot nyert a Foglalkoztatáspolitikai és Munkaügyi Minisztérium Humánerőforrás-fejlesztési Operatív Program keretében értelmi fogyatékosok napközi otthona létesítésére.

A projekt keretében a telek közepén egy nyaktaggal kapcsolódik hozzá a 2006-ban elkészült különálló épület, ahol a nappali ellátású értelmi fogyatékosok kaptak helyet.

A létesítmény 16 fő értelmi fogyatékos személy részére nyújt nappali ellátást, melynek keretében biztosított a kliensek étkeztetése, gondozása, közösségi foglalkoztatása, szabadidejük hasznos eltöltése.

Az épület adottságai miatt felmerült probléma, hogy a raktározásra, mosásra stb. használt pincehelyiség esőzések alkalmával beázik, az esőzés hevességétől és mennyiségétől függően megtelik vízzel. A főhomlokzaton középen függőleges repedés figyelhető meg, amely a féloldalas süllyedés jele.

A kiváltás indokoltságának kifejtése:

A Malom utcában működő otthon a túlzsúfoltság miatt nem képes megfelelő, korszerű háttérrel adni a segítséget igénylő emberek számára.

Az intézmény 2012. december 31-ig ideiglenes működési engedéllyel működhet, de az engedély lejártát követően az erre jogosult szakhatóság (ÁNTSZ) vélhetően be fogja zárni.

A jogszabályi előírásokat követve az épületben maximum 30 férőhely alakítható ki, így az épületet mindenképp bővíteni vagy kiváltani kell.

A meglévő épületben és telken nem valósítható meg a fejlesztés hosszú távon egyszerűen fenntartható módon. Az épület bővítése azért problémás, mert a meglévő pince a vízrajzi és éghajlati adottságok miatt sokszor beázik, így egy víztelenítő szivattyú elhelyezése lenne szükséges, amelynek fenntartási és működtetési költségei vannak, és mint pince lakhatásra nem használható. A tetőtér nem építhető be olyan mértékig, hogy az a jogszabályoknak megfelelő méretű és minőségű téri és higiéniai feltételeknek eleget tehessen.

Az új tetőtér építése, a lift cseréje, a korszerű kialakításhoz szükséges hozzávetőlegesen nagymértékű, magas költségű átalakítás (250 M Ft) már önmagában indokolja egy új, használhatóbb épület létesítését. Jelenleg közös telken osztozik az Értelmi Fogyatékosok Otthona és az Értelmi Fogyatékosok Napközi Otthona, így a használható kertfelület sem megfelelő méretezésű.

Az értelmi fogyatékosok szakellátása megyei feladatnak minősül, Kalocsa Város Önkormányzata Szociális Alapszolgáltatási és Szakellátási Központja - Értelmi

Fogyatékosok Otthona viszont 2011. március 31-én a Bács- Kiskun Megyei Önkormányzattal megállapodásban rögzítette 23 fő nem kalocsai illetőségű gondozott ellátását is az intézményben 2014. december 31-ig. A jelenlegi férőhelyszám 60 fő. Az épület méreteiből és állapotából fakadóan nem tud megfelelni a jogszabályi előírásoknak.

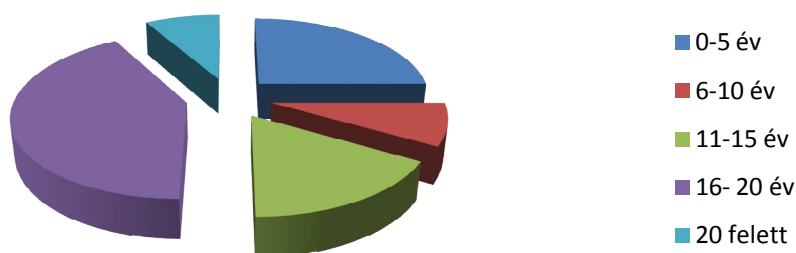
Szeretnénk egy olyan kiváltást létrehozni, mely alapjaiban megváltoztatja a fogyatékosok ellátásának sémáját. Egy olyan forma működik a mai napig mely erősen ápoló-gondozó ellátást jelent. Itt minden lakónak megoldjuk a hétköznapi gondját, beadjuk a gyógyszereket, vásárlunk számára olyan terméket, amelyre szüksége van. Gyakorlatilag teljes ellátásban részesül, neki semmire sem kell figyelnie. Ezen az állapoton igyekszünk változtatni, már jó ideje elkezdtük a folyamatot, amelynek beteljesedése a kiváltással valósulna meg.

A kiváltandó épület 100%-ban Kalocsa Város Önkormányzatának tulajdonát képezi.

Az Intézmény jelenleg megfelelő személyi feltételekkel rendelkezik, az alkalmazásban lévők számát és pozícióját a törvényi előírásoknak megfelelően betartják, mely az alábbi táblázatban kerül bemutatásra:

Pozíció	Alkalmazottak száma	Iskolai végzettség, továbbképzés	Releváns tapasztalat
Intézményvezető	1 fő	Egyetem szakvizsgázott szociálpolitikus	12 év
Részlegvezető	1 fő	Egyetem szociálpolitikus	3 év
Ápoló - Gondozó	15 fő	Szociális gondozó és ápoló, általános ápoló és asszisztens	átlag 14 év
Fejlesztő pedagógus	1 fő	Főiskola zene pedagógus	20 év
Szociális és mentálhigiénés munkatárs	2 fő	Főiskola általános szociális munkás	5 év
Mozgásterapeuta	1 fő	Gyógymasszőr	6 év
Foglalkoztatás szervező	1 fő	Óvoda pedagógus	16 év
Szociális ügyintéző	1 fő	Főiskola általános szociális munkás	5 év
Fodrász	1 fő	Szakiskola fodrász	35 év
Varrónő	1 fő	Szakiskola varrónő	20 év
Karbantartó	1 fő	Szakiskola	20 év
Takarítónő	3 fő	8 általános	20 év

A foglalkoztatottak munkatapasztalatainak eloszlási ábrája



2. A projekt céljai és tevékenységei

A projekt keretében cél Kalocsa Város Önkormányzata Szociális Alapszolgáltatási és Szakellátási Központja - Értelmi Fogyatékosok Otthona teljes intézményének infrastrukturális kiváltása hét különböző helyre történő kitagolással olyan módon, hogy a választott helyszínek lakókörnyezetbe integrált elhelyezést biztosítsanak.

Cél továbbá, hogy a 60 kiváltott férőhely lakókörnyezeti érzékenyítése, kialakítása megfeleljen a kliensek igény szintjének, elősegítve így a munkaerő-piaci és társadalmi integrációt, aktivitást és az önálló életvitelt.

A korszerű és megfelelően akadálymentesített infrastruktúra kialakítása mellett cél, hogy az ellátási forma és szolgáltatás fejlesztése is a társadalomba történő beilleszkedést segítse elő.

Az új lakhatási formákba történő beköltözést megelőzően szükséges a komplex szolgáltatásokat igénybe vevő kliensek és az őket segítő szakemberek felkészítése az új körülményekre, valamint a város lakosainak, a szomszédságban élők megfelelő tájékoztatása.

A célok megfogalmazásánál fő szempont a fogyatékoságának megfelelő ellátási forma kiválasztása, a kliens számára a legoptimálisabb helyzet megvalósítása. Csakis annyira szabad belenyúlni a saját döntési képességeibe, amennyire neki erre szüksége van. Erre szolgál, hogy már a tervezésnek a jelen fázisában is tájékoztattuk a lakókat, kikértük véleményük az új lakhatási formákról, ki melyiket szeretné választani, és a választott forma szerinte neki miért lenne megfelelő. Törekszünk arra, hogy amit saját maga meg tud majd tenni, azt neki kelljen végigvinni. Vagyis ezzel a jelenleg is működő túlgondozást szeretnénk megszüntetni. A lakóotthon és a lakások kiválasztásánál is fő szempont volt az önálló életvitel elősegítése, de szükség esetén a gyors és szakszerű segítség biztosítása.

A kórház közelsége lehetőséget ad arra, hogy akinek képességei engedik, azok saját maguk intézzék orvosi ellátásukat, esetleges panaszukkal a szakrendelést felkeressék.

A dolgozókon kívül már most is vannak önkéntes segítőink, akik részt vesznek a különböző programok megvalósításában, illetve a lakók közösségi térbe való eljuttatásában. Szükséges, hogy csakis olyan segítséget kapjon, amelyre feltétlenül szüksége van és ezt önállóan nem tudja megvalósítani. Családokkal, rokonokkal való kapcsolattartás elősegítése mely számukra a legtöbbet jelenti. A mindennapjaik élhetésében ennek óriási szerepe van.

A vidéki hozzátartozók olyan helyen történő fogadása, ahol meghitten lehetnek együtt. Már a tervezésnél is erre a szempontra külön figyelmet fordítottunk. A társadalom többi tagjával való kapcsolatépítés rendkívül fontos, ez lehet kulturális, sport, szociális, vallási vagy egyéb terület.

Mi évek óta megrendezzük a fogyatékos fesztiválunkat, illetve jótékonysági koncertünket. Mindkét eseményen a fogyatékosok világának bemutatása van napirenden, minél többen ismerjék meg, fogadják el a megszokottól eltérő viselkedés, magatartás normát. Üdülőterületen végeztünk takarítási és karbantartási munkákat, amelyeknek köszönhetően az ott élők később is szívesen látták újra a lakókat.

A kiváltásnak köszönhetően közelebb kerül és egyben külön is válik a munka és az otthoni élet, de egyben a szórakozás is más területet érint majd.

Jelenleg egy olyan épületben működik az ellátás, melynek udvarán a nappali intézménybe járóktól egy drótkerítés választja el a bentlakókat. Ezen az állapoton már korábban is szerettünk volna változtatni, de az ÉNO-ba járók családtagjai ezt megakadályozták. Jelenleg a tárgyalás végénél járunk, úgy tűnik, hogy hamarosan lebontásra kerülhet a kerítés. Egy szülői klub korábbi létrehozása ebben az esetben sokat segíthetett volna. Ez a cselekedet gyakorlatilag mottója lehet a kiváltásnak, hiszen egy kerítés lebontása egyben egy új léttér létrejöttét jelenti. (Lebontjuk az akadályokat!) Vagyis, a társadalomtól éveken át elzárt lakók integrálása a társadalomba, a teljes élet felé. Zárt világból tartunk egy nyitott társadalomba, melyben a leselkedő veszélyekre komoly felkészülés után bátran szembenézhetünk. A kiváltás után a lakók sokkal inkább a társadalom tagjainak érezhetik magukat, hiszen mindennapjaikat az emberek között élik meg.

Célcsoportok bemutatása

A projekt célcsoportját a jelenlegi kliensek, ill. a térségben élő szellemi fogyatékos személyek adják. A jelenlegi kliensek száma 50 fő, mivel jelenlegi otthonukban többen nem férnek el.

A kliensek jellemzői:

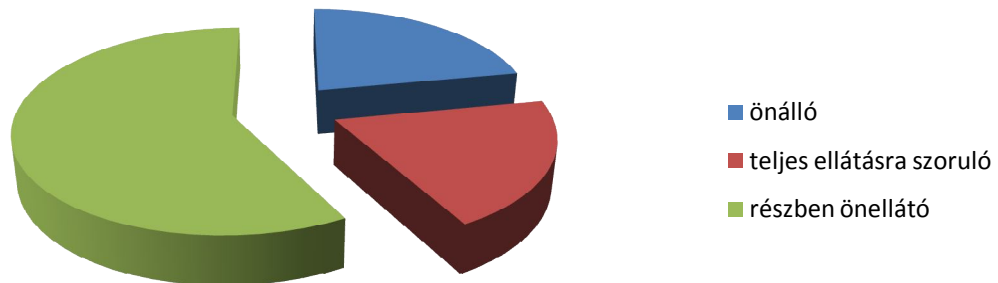
a) Demográfiai, iskolázottsági, munkaerő-piaci, szociális jellemző:

A kliensek átlagéletkora 52,39 év, nemek közti megoszlásuk: 33 férfi, 17 nő.

A kliensek iskolázottsági szintje alacsony, a többség szinte semmilyen végzettséggel nem rendelkezik.

Fennjáró, önálló 11 fő, részben önálló 29 fő, teljes ellátást igénylő 10 fő.

Az adatok alapján a lakók valamivel több, mint egyötöde képes csak önálló életvitelre, a többiek kisebb nagyobb segítségre szorulnak.



b) Anyagi helyzetük

A kliensek nagyon rossz anyagi körülmények között élnek, alacsony a jövedelmük így kevés pénzüik van a napi szükségleteikre.

A törvényben előírt 5700 forint a havi költőpénzüik, a fennmaradó jövedelmüket a kliensek betétszámláikon tartják – ezen összegek között nagy eltérés mutatkozik, a párezertől a párszázezer forintig. Lakóink nem dolgoznak sehol, így plusz jövedelemre nem tudnak szert tenni.

c) Speciális igényeik, sérülés specifikus és tipikus problémák feltárása

Azoknak a lakóknak, akik nem képesek önellátásra, azoknak sokkal nagyobb az igénye a különböző eszközökre, foglalkozásokra.

A gyors és szakszerű munka ellátása érdekében szükség van gyógyászati segédeszközökre.

A fürdetést elősegítő fürdető kocsi, mellyel a fekvő és ülő klienseket ki lehet emelni az ágyból betolni őket a fürdőbe, fürdőkádba helyezni, vagy akár ebben a kocsiban elvégezni a fürdetést.

Olyan ágyakra lenne szükség, amelyeket állítani lehet, főként azoknál akik mozgáskorlátozottak, nekik az állapotuknak megfelelő beállításra lenne szükség, valamint elektromos decubitus matracokra a fölfekvés elkerülése érdekében.

Mindenképpen olyan felszerelésekre van szükség amelyek „vandál biztosak” hiszen a rongálás sajnálatos módon mindennapos az intézményben.

Speciális igényeket fogalmazunk meg a mellékhelyiségek és a villanykapcsolók vonatkozásában is. A WC tartálynak ún. oldalkarosnak kell lenni, hogy az öblítés a kerek-székeseknek is megoldható legyen.

A villanykapcsolóknak falba süllyesztett kivitelűnek, a villanyégőknek pedig magasan

szerezteknek kell lennie.

A szobák és folyosók padozata vízálló, könnyen takarítható és kevésbé sérülékeny legyen. A falak sarkai kerekítettek, védettek legyenek. A mozgáskorlátozott WC ajtaját célszerű lenne fémből készíteni. A közösségi helyeken szükséges lenne süllyesztett szekrényekre.

d) Kielégített és kielégítetlen szükségletek/igények a szociális szolgáltatások terén

A jelenlegi működés keretében sajnos nincs megfelelő méretű szabadtéri terület, ahol kulturált körülményeket tudunk biztosítani, akadálymentesített hozzáféréssel. Ezen felül nincs megfelelő számú zuhanyzó fürdő azok számára, akik önállóan képesek tisztálkodásra. A kis létszám viszont alkalmas arra, hogy többnyire egyéni foglalkozásokat tudjunk végezni lakóinkkal. Jelenleg ugyanazon a helyen történik az gondozás és a fejlesztés is, amely nem jelent optimális helyzetet.

e) Motivációs tényezők és elvárások feltárása

Az új egység mindenben alkalmas lenne az új elvárásoknak, a megfelelő munkavégzéshez szükséges eszközök a foglalkoztatói célokat elérhetővé tennék. Mivel lakóink közül többen családból kerültek be az otthonba, így amikor őket értesítettük a kiváltásról, akkor ők kiemelt figyelemmel kísérték nyomon az új fejleményeket. Elszántak a fejlesztésre, mely lehetővé teszi számukra a kis létszámú lakhatást, vagyis hasonló életet mint az otthonba kerülés előtt.

f) Kiegészítő/egyéb szolgáltatások iránti igények felmérése – az intézmény alapszolgáltatásain túl

A szolgáltatásoknál törekszünk a minél nagyobb önállóság elérésére. A város lakóinak segítségével, velük együttműködve törekszünk a biztonságos életvitelre. A város különböző intézményeiben működő szakkörök, foglalkozások elérhetővé váljanak lakóink számára, vagyis minél több időt töltsenek külső helyszínen. A centrumi elhelyezettek számára ez a lehetőség korlátozottabb, nekik a szolgáltatási központ biztosítja a mindennapi foglalkozást, de törekszünk arra, hogy minél több helyre eljuthassanak. A lakóotthoni és a lakásban elhelyezettek pedig elsősorban a város egyéb pontjain kapnak különböző szolgáltatást, melyre a kísérők, ha igény van rá, elkísérik a lakót. Fordítva is működik, vagyis a városi központokban tevékenykedő lakók a szolgáltatási központba látogatnak el órát tartani vagy pedig részt venni valamely foglalkozáson.

A szolgáltatás mind a bentlakó, mind pedig a külsős emberek számára hozzáférhető lesz. A foglalkoztatói tevékenységek a szolgáltatási központban kapnak helyet, mint a zene, tánc, színjátszó, kreatív, testnevelő szakkör. Külsős foglalkoztatók bevonására is sor kerül, megállapodtunk a helyi városi színház képviselőjével, hogy az új egységben, illetve a színházban is történnek próbák. Ezzel lehetőség lesz a városi színészeknek a szolgáltatási központban gyakorolniuk, illetve a színházba a mi lakóink mehetnek el.

Az intézményben a kiegészítő szolgáltatások közül főként a zeneterápia, tánc, ének és kézimunka foglalkozások irányában mutatnak nagy érdeklődést, melyeket jelenleg nagyon rossz körülmények között tudunk megvalósítani. Az épület helyiségei közül, jelenleg csak az étkező alkalmas erre a célra, de az étkezések miatt (reggeli és ebéd) nagyon szűkös az időbeni lehetőség. A kertészeti munka is egy várt foglalkozás, ennek megvalósítására az új környezetben lehetőség nyílik.

Foglalkoztatási program táblázat (19. sz. melléklet)

g) Foglalkoztatás

Az intézményünkben nincs lehetőség a kliensek számára munkafoglalkozások tartására, csak a foglalkoztatói munkatársak napi programjaik végrehajtására, melyek kiscsoportos foglalkozások.

Az otthon lakóinak összetétele középsúlyos, súlyos és halmozottan fogyatékos kliensekből áll.

Együtt alkalmazzuk a kliensek korának, egészségi állapotának, fogyatékoságának megfelelő egészségügyi szolgáltatást, a pszichés gondozást, és a foglalkoztatást.

Otthonunk lakóinak egy részét állapotukból fakadóan csak a szinten tartás erejéig tudjuk foglalkoztatni. Az ő esetükben célunk a fizikai és a mentális állapot romlásának prevenciója.

A rendelkezésünkre álló eszközállományt figyelembe véve alakítottuk ki programunkat, a különböző területeken alkalmazott fejlesztési terveket, melyeket szükség szerint csoportosan, illetve egyénekenként alkalmazunk.

A fejlesztés célja, hogy a lehetőségekhez képest elért önállóságukat alkalmazzák a lakók, a felmerülő esetleges konfliktusokat rugalmasan tudják kezelni, magabiztosabban tudjanak tevékenykedni. Célirányosan tudják használni a tárgyi eszközöket, környezetüket, ha kell alakítani és óvni legyenek képesek.

A pedagógiai fejlesztési terv célja, hogy a hiányos funkciókat fejlessze, korrigálja, a már meglévő képességeiket ne hagyja elveszni.

A középsúlyos értelmi fogyatékosoknál olyan képességek kialakítását kell elősegíteni, amelyek alkalmazásával erősíthetjük közösségi érzésüket, segíthetjük önállóságuk fejlődését, fejleszthetjük interperszonális kapcsolataikat társaikkal és az intézmény dolgozóival szemben.

Fontos feladatunk a társadalmi integrációs folyamatok elősegítése, esélyegyenlőség biztosítása számukra.

A feladat megvalósítása érdekében fontos a városi rendezvényeken való rendszeres részvétel. Szükséges a rendszeres kapcsolattartás óvodákkal, iskolákkal, egyéb városi szervezetekkel.

Lakóink kézügyességének, kezük finommotoros mozgásainak, szépérzékének, színismeretének, térlátásának, anyagismeretének, ízlésének fejlesztése.

Nagyon fontos, hogy sikerélményhez jussanak a tevékenység elvégzésével. Ennek érdekében a különböző képességű kliensek szintjüknek nagyjából megfelelő feladatot kell, hogy kapjanak. A kitartás, s a siker érdekében sok-sok biztatás, dicséret kíséretében megfelelő mértékű segítséget is kell nyújtani nekik. Ezt értelmi-, és sok esetben testi fogyatékoságuk is mindenképpen indokolja.

Az eddigi évek tapasztalatai azt mutatták, hogy 3-4 főnél nagyobb csoportok foglalkoztatásánál nem biztosítható a megfelelő odafigyelés, a kellő időben és helyen való segítségnyújtás. A foglalkoztatott csoport éppen nem felügyelt tagja számára ez frusztráló is lehet (ha nem tudja egyedül folytatni a tevékenységet, elkedvetlenedik, unatkozik, vagy éppen önállósítja magát, és elrontja a jól elkezdett munkát, stb.), s a siker- és örömelemény csorbul ez által. Ezen megfontolásból ebben az évben is csak 3-4 fős csoportokra tervezem a foglalkozásokat.

A fejlesztési tervet a lakók korának, egészségi állapotának, fogyatékoságának figyelembe vételével alakítottuk ki.

A fejlesztés célja, hogy önmagukat minél jobban el tudják látni, környezetükben tájékozódni és tevékenykedni legyenek képesek. Ismerjék a tárgyi és személyi környezetüket, azt alakítani is képesek legyenek.

A fejlesztési tervet kis létszámú csoportokban, illetve egyénekenként alkalmazzuk.

Az éves tervet havi lebontásban tesszük meg, de az alkalomnak és az igényeknek megfelelően változtathatjuk.

A fejlesztések területén 4 fő irány alapján tervezünk: A számolás-mérés elemei, a beszédfejlesztés, környezetismeret és a zeneterápia témaköreiben.

A megválasztott témakörök elsődlegesen a hétköznapijainkkal összefüggő környezetünkkel kapcsolatos dolgokat érintik (pl. évszakok, étkezés, testünk

ápolása, állatok, növények...).

A foglalkozások alkalmával irányított beszélgetés folyik az éppen aktuális témáról.

Az értelmi képesség fejlesztésének fontosabb feladatai az érzékelés, észlelés, a figyelem tartósságának növelése, az emlékezet, és finommotorika javítása.

A foglalkozások során alkalom nyílik a viselkedési normák, szokások helyes alakítására.

A rendszeres feladatvégzések segítik a kitartást, önfegyelmet és az egymás iránti odafigyelést.

A beszélgetések, feladatmegoldások kapcsán lehetőség adódik az artikuláció javítására, a szókincs bővítésére, a helyes légzéstechnika kialakítására.

Ennek javításában nagy szerepe van a zenei foglalkozásoknak is. A közös éneklés, a ritmushangszerek használata megalapozza az esztétikai fogékonyságot, fejleszti a metrum érzéket, a hallást, a figyelem tartósságának fokozását és az önfegyelmet.

A munkafoglalkozásaink során elvégzendő külső és belső tevékenységeinket a fennjáró és arra alkalmas lakókkal végeztük el, nevelés, fejlesztés céljából.

Célok a következők: lakókörnyezetünk tisztán tartása, a lakók önbecsülésének növelése, a sok sikerélmény megélése és a hasznos, tevékeny időtöltés és az ebből adódó mozgás.

A munkafoglalkozásokon mindenki a képességeinek megfelelő munkát végezzen, a már magával hozott és kialakult képességeit megőrizze, illetve a lehetőségekhez képest azokat tovább fejlessze.

Kiemelkedően fontos a sikerélmények számának növelése és azok sok dicsérettel történő elismerése a lakók felé.

A kerti, udvari munkák célja az egészség megőrzése, mozgásszegény életmódjuk, életvitelük fellendítése. Sokkal több időt a friss levegőn, szabadban lenni, sétálni a városban, a közeli játszótéren hintázni stb.

Rendre, tisztaságra nevelés, az udvar és az utcafront tisztán tartása.

A tankert lehetősége továbbra is adott a 2012-es évben is, hogy lakóink elsajátíthassák az alapvető kertészeti munkálatokat, fejlesztve ez által keppességeiket, hozzáállásukat a munkához.

Lakóink egészségi állapotától függően tudjuk végrehajtani a feladatokat, témaköröket. Célunk a társadalmi környezetbe való beilleszkedés, szocializáció, helyes életvitelre való törekvés. Tankonyha, személyi és környezeti higiéné biztosítása, étkezés, illetman. Ennek megvalósulása érdekében társadalmi szocializációra való törekvés a másik fontos feladat. Több lakó esetében lehet azt megvalósítani, hogy elmenjük boltba, piacra vásárolni, ahol megismerhetik, hogy hogyan kell helyesen pénzzel bánni, fizetni, mik azok a szokások, amik egy vásárlás alkalmával előfordulnak. Lakók többségénél megfigyelhető az, hogy nem tudja a pontos születési idejét megmondani, kommunikációs problémák lépnek fel náluk.

Az előző év tapasztalatait figyelembe véve színjátszó köri foglalkozásokat heti kettő alkalomra tervezünk, de a igényeknek megfelelő gyakorisággal tartunk. Ilyenkor gyermek-, és felnőtt verseket, mondókákat, dalokat, bábdarabokat, színpadi játékokat, mozgáskoreográfiákat tanulunk, gyakorlunk. Ezekben a foglalkozásokon készülünk fel komplett műsorokkal ünnepeinkre, és egyéb bemutatkozó alkalmakra.

A próbákön nézőként, mint eddig is, szívesen látunk minden érdeklődő lakót, hozzátartozót, érdeklődőt.

A színjátszó köri próbák alkalmával fejlesztjük lakóink beszédképességét, helyes kiejtését, memóriáját, énektudását, ritmusérzékét, mozgásképességét, önbecsülését, magabiztosságát, koncentráló képességét, kötelességtudatát, tűrőképességét, és nem utolsó sorban közösségi érzését.

Az 1-1 színjátszó foglalkozáson résztvevők száma, összetétele függ az adott alkalom betervezett anyagától, a résztvevők képességeitől (alkalmasak legyenek az adott

feladat elvégzésére).

A napi munkavégzést lakóink számára 2-4-6 órában tudjuk majd biztosítani. Több helyszínen, egyelőre többségében az önkormányzat működtetésében lévő intézményekben van lehetőség a foglalkoztatásra. Természetesen folyamatosan keressük az újabb lehetőségeket, de amit most biztosan látunk az az önkormányzati egységek.

Terveink között szerepel a mosodába való bedolgozás. Ez a szennyes ruhák, ágyneműk válogatását, szortírozását jelenti. A tiszta ruhák összehajtogatása, intézményenkénti válogatása. Ebben a munkafolyamatban három lakónk tud részt venni.

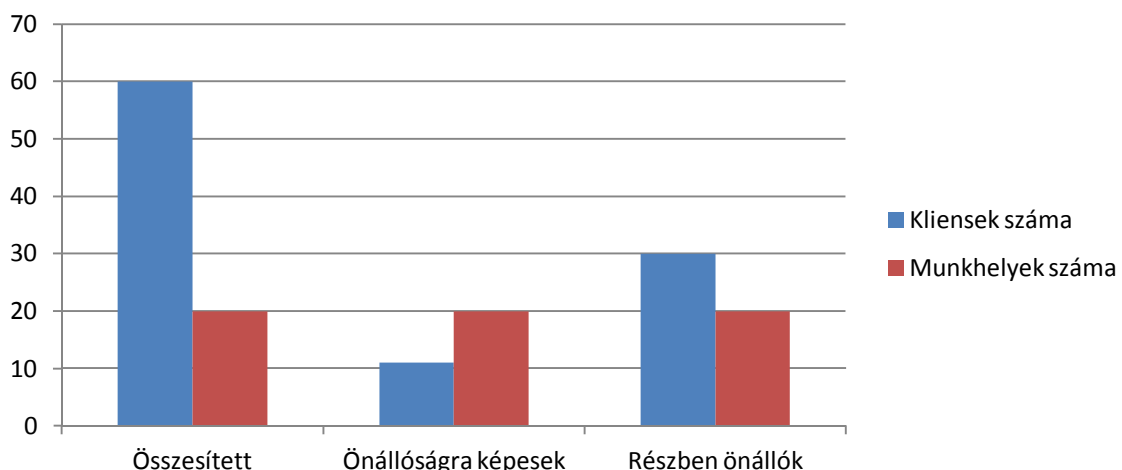
A Kommunális Intézményben kertészeti munkára szintén két-három lakót tudunk biztosítani, akik a kertben a meglévő virágokat locsolják, gazolják, esetleg újakat telepítenek. Szintén ezen az intézményen keresztül van lehetőség a nyilvános wc-k felügyeletét ellátni, takarítani. A köztisztasági csoportnál ugyancsak két fő részére van munkalehetőség.

A Szent Kereszt kórházban szintén kertészeti és udvaros munkákban tudnak lakóink részt venni, itt is két-három foglalkoztatást lehet eszközölni. Szintén a kórház területén működő Kalocsa Menza Kft tud két főt foglalkoztatni, itt a nyersanyagok pucolása, tisztítása, főzéshez való előkészületben vehetik ki részüket.

A Dózsa György Szakközépiskola működtetésében lévő farmon zöldség és gyümölcs termesztésben, illetve állattartásban van lehetőség dolgozni. Ide három-négy munkavállalót tudunk vinni.

A „Kalocsa Szíve” program város rehabilitációról szól, mely során a frekventált, történelmi városrészt a mai kor elvárásaival összhangban alakítják a régi kor szellemiségével. Emellett a mezőgazdasági városnak megfelelő múzeum létrehozása szerepel, melyben eszközök és képek kiállítására nyílik majd lehetőség. Ebbe a programba két-három lakót biztosan be tudunk építeni, akár tárlatvezetésre, akár fenntartási munkára. A program sikerességét növelheti a lakók bevonása, szinte országosan is egyedülálló kezdeményezés lehetne egy több milliárdos projektben. A „Kalocsa Szíve” program közel kettő milliárd forintból valósul meg, melyhez jól illeszkedhet a kiváltási stratégia, kiváltképp, hogy a helyszínek alig pár száz méterre lennének egymástól.

Minden esetben fel kell készíteni a lakókat a munkavégzés fontosságára, menetére.



h) Információhoz való hozzáférésük

Az egyéni beszélgetések mellett az intézményben tartott lakógyűlésen történik az információk átadása. Ez negyedévente történik meg, vagy ha szükség van rá akkor az adott témához kapcsolódóan bármelyik időpontban. A médián keresztül szintén minden információhoz hozzájutnak, jól mutatja, hogy az általunk felvázolt elképzeléseket a helyi médiumokban viszont látják. Amennyiben a kitagolásra sor

kerül, úgy ezt az információáramlást az esetfelelősökön keresztül lehet megoldani.

i) Döntéshozatali képességük

A foglalkoztatások keretében külön célokat határozunk meg a döntési képességeik javítása érdekében. Ezek fizikai programok, illetve mentális képzések. Meg kell tanítani, hogy a saját döntéseiknek milyen következménye van, mire kell figyelniük és mit kell szem előtt tartaniuk. De meg kell adni a lehetőséget. A kiváltás esetére újabb célokat határoztunk meg, melyeket a foglalkoztatói tevékenységnél pontokban leírtunk.

j) A kliensek szükségleteinek, problémáinak, elvárásainak bemutatása, komplex felmérő lapok összegzése, kitérve a mikro-, makro környezeti tulajdonságokra, viszonyokra, az ellátotti döntéshozatalra

A kliensekre vonatkozó komplex felmérő lapokat jelen Megvalósíthatósági tanulmány 1. számú melléklete tartalmazza, papír alapon és mellékelt CD-n elektronikusan is. Az elsődleges cél a felmérés eredményéből kiindulva a minél nagyobb önállóság biztosítása.

A lakók közül 24 főnek van szüksége a folyamatos segítségre, akik súlyos, halmozottan fogyatékosok. A higiéniai elvárásoknak megfelelően napi legalább egy alkalommal a fogmosásra, heti egy vagy két alkalommal pedig a hajmosásra van szükség. A lakócentrumot is szeretnénk minél otthonosabbá alakítani, a speciális igények maximális figyelembe vételével. A lakócentrumokba történő kiszolgálás a szolgáltató központból történne.

k) A kliensek jelenlegi elhelyezési körülményeinek bemutatása

Szinte minden szobánk túlszűfolt, adottságainak köszönhetően alig tudjuk megfelelően elrendezni. Van ahol nyolcan aludtak egy szobában, mára ez hatra csökkent, de még így sem felel meg a törvényi előírásoknak. Nem jellemző a közösségi szolgáltatások igénybevétele. Jelenleg minden feladatellátás intézményen belül történik, vagyis a kapun - rácsos kerítés - nem kell kimenniük.

l) Hogyan hat a kiváltás a célcsoportra – beleértve a lakhatási szolgáltatást tovább már nem igénybevevőkre -, milyen egyéni fejlesztési lépések történtek/terveződnek

A lakók számára egyértelmű, hogy pozitív hatást gyakorol a kiváltás, hiszen most egy szűkös helyen, rossz állapotú épületben laknak, elavult ellátási formával, továbbá a számukra szükséges fejlesztéseket és képzéseket sem tudjuk maradéktalanul biztosítani.

Az udvaron egy elzárt, szűkös területen tartózkodnak, míg az új helyen egy tágas, napos, több szabadterei programra alkalmas helyen lennének.

A kiváltás így mindenképpen pozitív változást jelentene számukra, önálló életvitelt biztosítana. A lakók számára olyan programokat biztosítunk, melyeken együtt vesznek részt külső szereplőkkel. Ezek a programok hol az intézményen belül, hol pedig más helyszínen zajlanak. Minden esetben az esetmenedzser feladata lenne az igények felmérése, majd ehhez esetfelelőst rendelünk, aki a megvalósításért és a visszacsatolásért felel. A szolgáltató központban a kíséző kollégák az esetfelelősökkel dolgoznak együtt az eredményes fejlesztés érdekében.

Évek óta rendezünk jótékonysági esteket, illetve fogyatékos fesztivált, ahol sérültek és épek együtt szerepelnek, játszanak, vetélkednek.

Folyamatosan kapunk meghívásokat más intézményekbe, ott az előre begyakorolt műsort adjuk elő. A város különböző rendezvényeire (pl: kiállítás, koncert, színház) elmegyünk, együtt töltünk a civil lakossággal néhány órát.

Olyan helyiségekre van szükségünk, ahol a harmonikus kapcsolatot létre tudjuk hozni a társadalom tagjaival.
Prevenációs tevékenység végzéshez külön szobákra van szükség.

m) A kiváltás hatása a várólistán igénylést kérőkre

A hosszú várólista az új egységgel minden bizonnyal sokkal rövidebb várakozási időt jelent majd, mivel tíz fővel többet tudunk elhelyezni. Az Értelmi Fogyatékosok Napközi Otthonában több kliens családtagja jelezte, hogy lakóotthonba vagy lakásba szívesen beköltöztetné a klienst, ugyanis itt nyomon tudná követni az életét, hogy önállóan miként boldogul. Nagyobb biztonságot jelent ez a szülőknek, koruk előrehaladtával nyugodtak lehetnek fogyatékos gyermekük elhelyezésében.

Az intézmény dolgozóinak szakmai felkészültsége, további képzések szükségessége:

Az intézményben jelenleg dolgozók magasan képzett, megfelelően kvalifikált szakemberek; a dolgozói létszámra vetítve a szakképesítési arány: 96,55 %. Mindenképpen rájuk támaszkodunk a továbbiakban is, illetve reményeink szerint új kollégákat is felvehetünk.

Dolgozóink folyamatosan részt vesznek a képzéseket, tanfolyamokon.

Legutóbb konfliktuskezelő, készségfejlesztő, kommunikáció és csapatépítő tréningen, egészségügyi dokumentációvezetési továbbképzésen vettek részt. Szeretnénk hasonló intézményekkel felvenni a kapcsolatot, néhány egységben már jártunk, éppen ezért egy kerekasztal létrehozása mindenképpen szükséges lenne.

	Jelenlegi beosztás	Eddigi képzések, fejlesztések	Projekt megvalósításához szükséges további fejlesztések
1.	segédápoló – 1 fő	röntgenasszisztens	kreditpontos tanfolyamok
2.	szakképzett ápoló- 12 fő	EÜ szakközépiskola, szakiskola	kreditpontos tanfolyamok, életvezetési tanácsadás, tréningek
3.	felsőfokú ápoló - 1 fő	felsőfokú gyógypedagógia	tréningek
4.	részlegvezető -1 fő	főiskola, egyetem	tréningek
5.	szociális ügyintéző – 1fő	főiskola	tréning
6.	foglalkoztatás szervező -3 fő	főiskola	kreditpontos tanfolyamok, tréningek
7.	mentálhigiénés munkatárs 1 fő	egyetem	tréning
8.	mozgásterapeuta – 1fő	főiskola, gyógytornász	kreditpontos továbbképzés

A **Kézen Fogva Alapítvány** számos továbbképzési lehetőséget biztosít, tervezünk több akkreditált képzésen részt venni.

1. Fogyatékosügyi esélyegyenlőségi mentor, tanácsadó és trénerképzés
2. A szociális szakemberek a súlyosan, halmozottan sérült személyekkel való kommunikációjának fejlesztése
3. Fogyatékos személyek szociális segítségének új útjai
4. Esélyegyenlőség a védett, félig védett és szociális foglalkoztatásban
5. Szexualitással kapcsolatos konfliktusok kezelése fogyatékos felnőttek intézményi ellátása során
6. Támogatott döntéshozatal

7. Hatékony eszközök mindennapi szakmai konfliktusaink megoldásához
8. Fogyatékoságügyi foglalkoztatási civil érdekképviselői koordinátor
9. Fogyatékos emberek társadalmi befogadásának hatékonyabb gyakorlata – a szociális ellátórendszer új feladatai és lehetőségei.

Az új szervezeti felépítés bemutatása, és az arra való felkészítés tervei, az átalakulás folyamatának lépései

A szervezeti felépítés az intézmény számára előírt. Fenntartó Kalocsa Város Önkormányzata, azon belül pedig a Szociális Alapszolgáltatási és Szakellátási Központoz tartozik, részlegként. A kiváltás során a feladatellátás, szolgáltatási órák száma a különböző lakhatási formáknál eltér, hiszen a lakóotthonban nincs szükség olyan jellegű és mennyiségű ellátásra, mint a centrumban. A szolgáltatási központban történő foglalkoztatások meghatározott számú órát jelent, de az új struktúra kialakításánál minden olyan feladatot egyéb felosztás mellett megoldhatunk, amelyre egyelőre nem vagyunk felkészülve. Erre majd a felkészítési, képzési időszakban választ kapunk és ennek megfelelően alakítjuk ki az óraszámokat. Mivel napközbeni ellátást is tervezünk, így a külső szolgáltatási feladatokhoz szintén átgondoljuk az óraszámokat.

A projekt megvalósításával a lakó létszámot az új egységben bővíteni tudjuk tíz fővel, így ez az emelkedés a dolgozói létszám növelését is lehetővé teszi. A munkavállalók részére az intézményvezető és a részlegvezető, illetve az önkormányzat kompetens munkatársa felkészítést tart a változásokról. Az első konzultáció a pályázat beadásának szükségességéről, várható hatásairól már megtörtént, további megbeszélések a pályázat sikeres elbírálása után lesznek. Már az első lépéseknél megtörtént a dolgozók véleményezése, a lehetséges változások elfogadása.

A szolgáltatást kiváltó új épületek lakókörnyezetében élőket a szolgáltatás befogadására csak kisebb mértékben szükséges felkészíteni, hiszen a kiváltott intézmény az új épülettől alig párszáz méterre található. A programok, foglalkozások egy része már most is az új helyszín közelében zajlik, így az ott élők már találkozhattak a bentlakókkal. Eddig semmilyen problémánk nem volt, mindig ügyeltünk, hogy megfelelő legyen az összhang bentlakók és kívülállók között.

Tervezzük egy közös takarítási nap létrehozását, melynek során lakóink az új épület környékét tennék rendbe, megfelelő tájékoztatást követően.

A kliensek és civilek közötti programok az év teljes időszakában megfelelő tájékoztatást követően kerülnek megvalósításra.

Minden év tavaszán tartunk nagytakarítást, melynek keretén belül a lakókörnyezet szépítését tűztük ki célul. Ezzel szinte a teljes lakókörnyezetet lefedjük, az ott élők szinte mindegyike találkozik a mi lakóinkkal.

Ez közel száz embert jelent, akik közelebbi kapcsolatba kerülnek a fogyatékosokkal.

Ősszel kerül sor a fogyatékos fesztiválra, melyen az összes iskola képviselői jelen vannak. Kb. háromszáz gyermeket, illetve száz felnőttet vonunk be a programba.

Szintén ősszel kerül sor a jótekonysági estre, melyre ugyancsak háromszáz nézőt várunk az elmúlt évek tapasztalatai alapján.

A különböző séta programjaink szintén a lakókörnyezetben vannak, ezek heti rendszerességgel történnek, melynek során lehetőség van az ismerkedésre.

Az Értelmi Fogyatékosok Napközi Otthona jelenleg olyan körülmények között működik, ahol nemcsak, hogy a programok továbbfejlesztésére, de még a korábban tervezett programok megvalósítására sincs lehetőség.

Az új épületek kialakításával, a hasznos terület megnövelésével máris jelentős fejlődés áll be az intézmény nyújtotta szolgáltatások terén.

Az intézményben a komfort és higiénés ellátások fokának javulása a szobák elhelyezésével és beosztásával is javulni fog – négyágyas szobák kerülnek kialakításra.

Ezen felül a közös helységek felszereltsége folyamán higiénikusabb környezetben élhetnek.

A projektben történő beruházásokról a pályázat kötelező tájékoztatási elemein keresztül több csatornánk keresztül is tájékoztatni fogunk.

A lakókörnyezet tájékoztatására folyamatosan sor kerül a projekt előrehaladtával, mivel a jelenlegi fogyatékos otthon és a létesítendő épületek földrajzilag közel helyezkednek egymáshoz. A tájékoztatás eszközei a városi rádió, televízió és a nyomtatott illetve elektronikus sajtó.

A lakóknak, ahogy eddig, úgy most is lehetősége van a médiában megjelenni, bemutatni szokásaikat, képességeiket. Fesztiválokon, jótékonysági esteken szerepeltek, amelyekre több százan eljöttek, ezek a programok ezután is folytatódnak.

Mivel az új épület alig párszáz méterre helyezkedik el a mostani épülettől, továbbá az a játszótér ahová hetente több alkalommal járunk mozogni, az éppen a leendő terület mellett van. A lakókörnyezetünk tehát már ismeri a lakókat, tudják a szokásaikat, számos programon részt vesznek. Vasárnaponként épp a szomszédban lévő idős polgárok kísérik el néhány lakókat a templomba.

Az új intézmény kialakítása során a hozzátartozóknak, gondnokoknak külön foglalkozás keretén belül történik az információ átadása, melynek során a várható lehetőségekről, veszélyekről, pozitívumokról kapnak részletes felvilágosítást.

Annak érdekében, hogy a kiváltás megfeleljen valamennyi előírt szakmai feltételnek, látogatást tettünk a garai intézménybe, ahol összetettebb szolgáltatással találkoztunk.

Az ott tapasztalt ellátás, dokumentálás hasznosnak bizonyult a mi számunkra.

A jogszabály által rögzített szempontok végrehajtása maradéktalanul teljesült, ezeken apróbb változtatásokkal magasabb színvonalú ellátást tudunk biztosítani. Az országos helyi érdekképviseleti szervezetekkel folyamatos az együttműködésünk. SINOSZ, ÉFOÉSZ, Kalocsa és Környéke Akadályozottak Egyesületének Szövetsége, Dunamenti Mozgáskorlátozottak és Egészségi Károsultak Egyesülete, Mozgáskorlátozottak Egyesülete Kalocsa és Vidéke, helyi csoportja van a Magyar Vakok és Gyengénlátók Országos Szövetsége Bács-Kiskun megyei Szervezetének is. A kapcsolattartás személyesen, telefon és (elektronikus) levelezés, esetmegbeszélések, közös rendezvények megszervezése útján történik.

Lakók felkészítése:

Az ENSZ Fogyatékosággal élő személyek jogairól szóló Egyezmény 19. cikkelye elismeri a fogyatékosággal élő személyek egyenlő jogát a közösségben való élethez, és a másokkal egyenlő szabad döntéshez való jogot. A komplex felmérőlapok segítségével egy rehabilitációs tervet készítünk külső szakemberek bevonása mellett, mely egyéni és csoportos terv létrejöttét jelenti. Ennek fontossága abban rejlik, hogy mi a legoptimálisabb a lakó egyéni érdekének, céljainak megfogalmazása a gondozás menete során. Itt kell megemlíteni, hogy azok a lakók akik most is párkapcsolatban élnek, azok lehetőséget kapjanak a szorosabb, intimebb kapcsolatra, önállóbb életvitelre. Megismerjük a célokat, ezáltal elvárásokat fogalmazzanak meg, vagyis legyen motivációjuk a különálló életre, a folyamatba beavatkozhasson. Felkészíteni őket a mindennapi élet viszontagságaira, megfelelő szakemberek segítségével. Ismerjük meg, sajátítsák el azokat a folyamatokat amelyek majd várnak rájuk. A lehető legkisebb váratlan esemény legyen, ha ez mégis előfordulna, tudják, hogy ezt miképpen kell megoldani, vagy honnan várhatnak segítséget. Más intézményekben, hasonló területen dolgozó szakemberek, civil szervezetek segítséget nyújthatnak a felkészítés során. Fontos, hogy tisztában legyenek saját állapotukkal, és azzal is, hogy mit tudnak tenni a változás érdekében. A család és a lakó számára is új ismeretek szerezhetőek, a gyógyulást elősegítő tényezőkről és a rizikó faktorokról. Szükséges a lakó önértékelésének növelése, nagyobb legyen a stressz tűrő képessége. Meg kell tanulniuk saját ügyeik intézését, a gondnokság alatt állók is bizonyos ügyeket még elintézhettek. Fel kell készülniük a napi

feladatokra, mint a bevásárlás, főzés, közlekedés, reggeli ébredés, felöltözés, rendrakás, takarítás, és az egészséges életmódra való hajlandóság. A felkészítés folyamatába be kívánjuk vonni a Pszichiátriai Érdekvédelmi Fórum és a Lélek-Hang Egyesület munkatársait.

Dolgozók felkészítése:

Az új szolgáltatási struktúrában elengedhetetlen a dolgozók felkészítése. Nagyobb hangsúlyt kell, hogy kapjon az önismeret, önérvényesítés, támogatott lakhatás, önállóság fejlesztése, életvezetési ismeretek, háztartásvezetési ismeretek, kapcsolatrendszerek kialakítása és ápolása, kommunikáció, támogatott döntéshozatal, kapcsolati szférák, együttélés és együttműködés, konfliktuskezelési technikák, váratlan helyzetek kezelése. A dolgozók felkészítése és fejlesztése három fő területet ölel fel, a tudás, ismeretek bővítését, a készségek, képességek fejlesztését, valamint a változással járó feszültség, bizonytalanság oldását és a szakmai tudatosság növelését. Ehhez szükséges lesz mentorok igénybevétele. Pontos meghatározásra kerülnek a célok eléréséhez szükséges mozzanatok. A fogyatékos személyek támogatása, velük való kapcsolattartás, kommunikáció, a viselkedés, mint kommunikáció, az alternatív, augmentatív kommunikációs eszközök, a kettős diagnózissal élő személyek támogatása, az abúzusok megelőzése, felismerése és kezelése, konfliktusok kezelése, viselkedésproblémák kezelése és megelőzése, a fogyatékos személyek foglalkoztatása, munkába állítása, a személyközpontú tervezési modell, a szociális szolgáltatások alapértékei és alapelvei, a támogatott döntéshozatal, jogok és kockázatok, kockázatkezelés. A pszichiátriai betegek támogatásával kapcsolatos készségek, képességek felmérése, életviteli készségek fejlesztése, hogy alkalmazni tudja a hatékony kommunikációt és problémamegoldást a mindennapi életvitelben, képes legyen együttműködésre az ellátórendszerekkel, a munka világában való megjelenést, illetve az ott maradást segítse. El kell sajátítani a döntésképeséget, felelősségtudatot, nagyobb empátiakészséggel kell rendelkezni, nagyobb kreativitást igényel a kiváltás, nyitottabbnak, rugalmasabbnak, kiegyensúlyozottnak és kezdeményezőnek kell lenni. Igénybe vesszük a dolgozók felkészítése során a szakmai személyiségfejlesztő tréningeket, esetmegbeszélőket, videotréninget, amelyen néhány hónapja pár kolléga már részt vett. Ezenkívül szupervíziót, coachinget, dramatikus technikát, burn-out megelőző tréninget, személyiség fejlesztő tréninget szervezünk.

A pályázati anyagunkban már bemutatásra került, hogy a helyi szervezetekkel kiváló kapcsolatot alakítottunk ki. Közös programokat szervezünk a nappali ellátásban részesülőkkel. Évente egy alkalommal fesztivált tartunk a város lakossága számára a belváros központi terén, illetve két alkalommal jótékonysági koncertet adunk meghívott fellépőkkel együtt szintén a lakosok számára. Továbbá kiemelt figyelmet kap a rendvédelmi szervekkel való együttműködés, az iskolákkal, óvodákkal való kapcsolattartás. Nagyon fontosnak tartjuk, hogy a gyerekek már az óvodás korban megismerjék a fogyatékos társadalmat. Az intézményünk környékén nagyon sokat sétálunk, a játszótéren, sportpályákon programot szervezünk, illetve közös takarítást végeztünk a közeli Duna-parton. A szomszédok minden vasárnap misére visznek hat-hét lakót. A helyi érdekvédelmi szervezetekkel szintén jó kapcsolatot alakítottunk ki, így a két mozgáskorlátozott egyesülettel, a nagycsaládosok egyesületével, Kék Madár Alapítvánnyal, szociális intézmény alapítványával, a vakok és gyengén látók egyesületével, a fogyatékosokért működő két másik egyesülettel (egyik elnökének a gyermeke is ÉNO tag). Az azonban szomorúságra ad okot, hogy sokszor nehézkes az együttműködés, hiszen némi rivalizálás, szakmai féltékenység aláássa a törekvéseket. Ezt jól mutatja az általunk létrehozott két koncert, illetve fesztivál, hogy ezekre ritkán jönnek el a szervezetek képviselői. Természetesen ettől függetlenül továbbra is nyitottak vagyunk a közös munkára, illetve az együttműködésre. A fejlesztéseket mindenképpen olyan irányba képzeljük el, ahol a helyi szervezetek állásfoglalását is kikérjük, hiszen hosszútávon csakis ez az egyetlen irányvonal lehetséges. Eddig Garán és Mohácson tekintettük meg a bentlakásos intézményt, de sikeres pályázatunk esetén további

intézménylátogatásokat tervezünk. Elsősorban olyan intézménybe, amelyet az Intézményi Férőhely Kiváltást Koordináló Országos Testület javasol, ahol magasabb színvonalon, a kiváltással egyező irányvonal mentén dolgoznak (pl: Tapolca).

3. A szakmai és pénzügyi megvalósítás részletes ütemezése

A Megvalósíthatósági tanulmány mellékleteként benyújtásra kerülnek az alábbi dokumentumok:

- A kiváltással érintett intézmény létesítését igazoló érvényes okiratának (alapító okirat) pályázó által hitelesített másolata (2. számú melléklet)
- Intézmény/telephely érvényes, jogerős működési engedélyének a pályázó által hitelesített másolatát (kivéve az újonnan létrehozott intézményeket). (3. számú melléklet)
- A működési engedélyt kiadó által készített legutóbbi szakmai ellenőrzési jegyzőkönyv másolatát (kivéve az újonnan létrehozott intézményeket) (4. számú melléklet)
- A munkanemekre bontott költségbecslés (5. számú melléklet)

A projekt megvalósítási terve:

A jelenleg egy rossz állapotban, rossz körülmények között ideiglenes működési engedéllyel működő szolgáltatást 7 különböző helyszínen található épület – ebből 3 új építésű, 1 felújításra váró épületrész és 3 használtan vásárolt felújított ház/lakás – venné át.

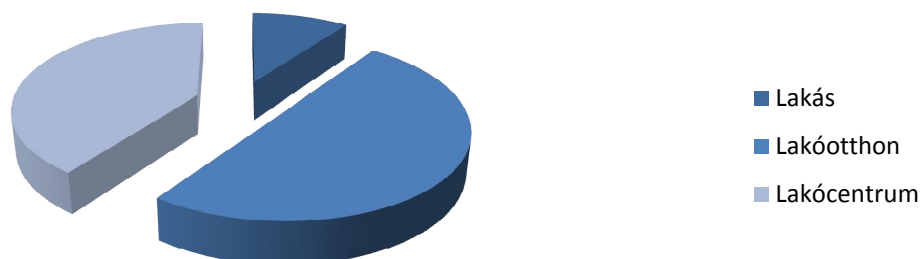
Kalocsa Város Önkormányzata Szociális Alapszolgáltatási és Szakellátási Központja Malom utcai telephelyén lévő Értelmi Fogyatékosok Napközi Otthona épülete jelenlegi funkciója helyett a városban szétszórtnan elhelyezett szociális alapszolgáltatásokat biztosítana.

A helyszínek kiválasztása során figyelembe vett szempontrendszer:

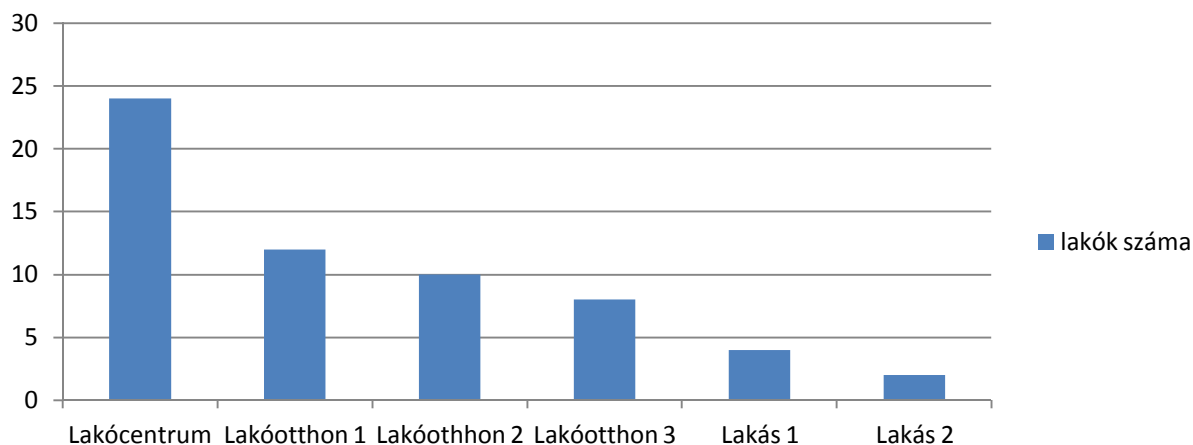
Az elkészült komplex igényfelmérésekre alapozott és fenntarthatósági megfontolásokon nyugvó kiváltási program hét helyszíne a belváros és a kiváltással érintett ingatlan közelében (cca. 200-1000 méter távolságban) helyezkedik el. Ennek köszönhetően a társadalomba történő integráció és az átszoktatás folyamata is lényeges könnyebbséggel jár. A kiválasztott ingatlanok egymástól sem esnek távol, csökkentve így a fenntartás nehézségeit és költségeit. A közösségi közlekedés (távolsági és helyközi) elérése 500 méteren belül mindegyik helyszínen biztosított. A kiválasztott ingatlanok három kivétellel Kalocsa Város Önkormányzatának tulajdonát képezik.

A lakóotthonok lépcsőzetes létszámú kialakításával elérhető, hogy a kiváltással érintett 60 férőhelynek csupán 40 %-a, azaz 24 férőhely készülne el lakócentrumi kialakításban. Így a férőhelyek lakhatási formáinak eloszlása a következők szerint alakul: a tervezett két lakás az eredeti elképzelés szerint 2+4 (összesen 6) férőhelyet biztosít; a tervezett három lakóotthon egyenként 12-10-8 (összesen 20) fős lakó egységek lesznek; valamint egy 24 férőhellyel rendelkező lakócentrum kerül kialakításra.

A kiváltás eloszlása



A tervezés és megvalósítás során biztosítjuk a lakhatás és a foglalkoztatás, az egészségügyi szolgáltatások szétválasztását, hiszen a tervezett szolgáltató egység, a lakások, lakóotthonok és a lakócentrum mind eltérő helyszínen helyezkednek majd el, külön helyrajzi számon jegyezve. Ennek ellenére az intézmény minden felépítésre, átalakításra, felújításra és megvételre kerülő eleme egymás közelében található, mert az önkormányzati tulajdonú szabadon felhasználható telkek és épületek elhelyezkedése ezt képes biztosítani.



A helyszínek és lakókörnyezetének bemutatása:



1. A Kossuth Lajos utca 14-16. , 1169. hrsz.-on található ingatlan:

Jelenlegi állapot: A területen jelenleg a Hunyadi János Főiskolai Kollégium lezárt, üresen álló hátsó kertrésze, amely egy folyamatban lévő telekosztás révén a Mócsy János utcáról feltárt „nyelestelekké” válik. A centrum a lakóövezetbe ágyazva kerül kialakításra, amely nagyban elősegíti a kliensek közösségbe, társadalomba történő beilleszkedését. Mindezek mellett a különálló otthon az önállósodáshoz is jelentősen hozzájárul.

Övezet: Kalocsa Város hatályos szabályozási terve alapján Vk- központi vegyes terület

Közvetlen környezet: A három szomszédos ingatlanon különböző funkciójú épület található. Az északi oldalon üzem, a déli oldalon a működő Hunyadi János Főiskolai kollégium határolja, a keleti és nyugati oldalon pedig magántulajdonban lévő lakóingatlanok határolják.

Tágabb környezet: A környéken legfőképp kertvárosias beépítésű családi házak találhatóak, de ezeken kívül a közelben működik a Tomori Pál Városi és Főiskolai Könyvtár és a Mócsy utca közepén lévő Hunyadi Sportcentrum és játszótér.

Környező övezetek: Kalocsa Város hatályos szabályozási terve alapján Vk- központi vegyes terület, Vt- településközponti vegyes terület, Lk- kisvárosias lakóterület, Gksz- kereskedelmi szolgáltató gazdasági terület, Ksp- különleges sport terület

Elhelyezett lakhatási forma: Lakócentrum 24 kliens részére.

Telekméret: 3360 m²

Közműellátottság: Nincs.

2. A Kossuth Lajos u. 40., Hrsz.: 1241 hrsz.-on található ingatlan

Jelenlegi állapot: A meglévő lakás jelenleg kihasználatlan, ezért felújításra átalakításra és akadálymentesítésre szorul egy háromemeletes 12 lakásos tarsasház részeként.

Övezet: Kalocsa Város hatályos szabályozási terve alapján Vk- központi vegyes terület

Közvetlen környezet: Az ingatlant közvetlenül a telken belül 11 lakás övezi, valamint állami területek és lakóházak is határolják.

Tágabb környezet: A környéken kertvárosias beépítésű családi házak is találhatóak, de ezeken kívül a közelben működik egy Sportcsarnok, a városi mosoda egy cukrászda és

több üzlet.

Környező övezetek: Vk- központi vegyes terület és Vt- településközponti vegyes terület.

Elhelyezett lakhatási forma: Lakás 2 fő kliens részére.

Méret: 73 m².

Közműellátottság: Van.

3. A Martinovics utca, 1165/1. hrsz.-on található ingatlan:

Jelenlegi állapot: A területen jelenleg önkormányzati tulajdonban lévő üres terület található, amelyet többnyire kertvárosias beépítésű családi házak kereteznek.

Övezet: Vk- központi vegyes terület

Közvetlen környezet: A három szomszédos ingatlanon különböző funkciójú épületek található. Az északi oldalon lakóház, a keleti oldalon a Hunyadi János Főiskolai kollégium határolja, a déli oldalon pedig egy edzőterem határolja.

Tágabb környezet: A környéken legfőképp magántulajdonban lévő lakóingatlanok található, de ezeken kívül a közelben működik egy idősek otthona és a Dózsa György Gazdasági, Műszaki Szakközépiskola, Szakiskola és Kollégium.

Környező övezetek: Vk- központi vegyes terület, Vt- településközponti vegyes terület, Lk- kisvárosias lakóterület,

Elhelyezett lakhatási forma: Lakóotthon 12 lakó részére.

Telekméret: 3190 m²

Közműellátottság: Nincs.

4. A Komló sor 7., 1232/12. hrsz.-on található ingatlan:

Jelenlegi állapot: A terület jelenleg kihasználatlan, rajta leromlott állapotú üvegházak található, amelyek a projekt során elbontásra kerülnek. Az építés során a szabályozási tervben meghatározott utca megnyitásra, kialakításra kerül az Ilk Viktor utca folytatásaként. A szomszédos telken (egy a Kalocsa Szíve program keretében) kialakításra kerülő sportszálló és a szolgáltató központ egymást jól kiegészítő funkciókká válhatnak, valamint segítik a foglalkoztatás közbeni társadalmi integrációt, a közeledést más embercsoportokhoz.

Övezet: Lk- kisvárosias lakóterület.

Közvetlen környezet:

Az öt szomszédos ingatlanon különböző funkciójú terület található. Az északi oldalon a *Hunyadi Sportpálya és játszótér*, a déli oldalon Kalocsa Város Rendelőintézete, a nyugati oldalon magántulajdonban lévő tenispálya, a keleti oldalon pedig a tervezés alatt álló sportszálló határolja.

Tágabb környezet: A környéken főként magántulajdonban lévő lakóingatlanok található, de ezeken kívül a közelben működik a Tomori Pál Városi és Főiskolai Könyvtár, a városi mosoda és a Komló soron lévő Hunyadi Sportpálya és játszótér.

Környező övezetek: Vk- központi vegyes terület, Lk- kisvárosias lakóterület, Ksp- különleges sport terület.

Elhelyezett lakhatási forma: Lakhatás nincs, csak nappali foglalkoztatás, étkeztetés. Szolgáltatási központ.

Telekméret: 4270 m².

Közműellátottság: Nincs.

5. A 10 és 8 fős lakóotthon és 4 fős lakás megvételre kerülő ingatlanokban:

Az ingatlanok megvétele egy olyan soktényezős folyamat, amelyben vélhetően a kitűzött célok csak akkor tudnak realizálódni, ha a projekt már előrehaladottabb állapotban van. Ennek okán jelen Megvalósíthatósági Tanulmány keretében kijelöltük azokat a kliensek számára megfelelő környezetet biztosító területeket, zónákat, amelyeknek határain belül önkormányzatunk ingatlanot vásárolni kíván.

10 és 8 fős lakóotthon: A Szent István király utca (Fő utca), az 51-es számú főút és a Kossuth Lajos utca által közrezárt belvárosi városrész. (1. számú terület)

4 fős lakás: Az 51-es számú főút, Dózsa György u., Kishalás sor, Gábor Áron u., Zöldfa u., Csajda u., Alkotás út és Kossuth Lajos u. által lehatárolt városrész. (2. számú terület.)



A szociális szolgáltatások, lakhatási szolgáltatás és a kliensek életviteléhez tartozó kapcsolódó szolgáltatások bemutatása:

A kliensek fogyatékos otthonból hat új helyszínre történő áthelyezésével a centrum jellegű ápoló-gondozó tevékenység megváltozik, így a szolgáltatások tárháza egyértelműen bővülni fog.

Mindenekelőtt a kliensek társadalomba való integrálását tartjuk fő feladatnak, közösségi rendezvényeken való részvétellel. Ezek közé tartozik, hogy tovább bővítjük a városi programokon való részvételt, a lakók döntenek el, hogy milyen programon szeretnének részt venni, melyik érdekli őket, ez a választási szabadságuk.

Ezáltal a jelenlegi állapottal ellenkező folyamat valósul meg, vagyis saját maguk tervezik az életüket. Olyan helyiség kialakítása ahol teljesen elkülönítve fogadhatja a családtagokat, akinek gyermeke van, ő pedig nyugodt körülmények között láthatja őt viszont. Ezekhez a programokhoz a családtagok felkészítésére is szükség van, hiszen ez jelenleg nem megvalósítható a centrumban.

Az intézmény által alkalmazott támogatott lakhatás filozófia a megújított szolgáltatásokban, valamint a természetes segítségnyújtás hálózat bemutatása:

A támogató szolgálat létrejöttével a támogatott lakhatás filozófiáját is szolgálja. Az ellátási szükségleteikben csak olyan mértékben avatkozunk bele, amennyire az ő helyzetük megkívánja. Természetesen ezt megelőzi egy alapos és mindenre kiterjedő felkészítés, hogy tudják kezelni a váratlan helyzeteket. Mivel az épületek nincsenek túlságosan

messze egymástól, így a rendelkezésükre álló jelzőkészüléken keresztül értesíteni tudják az intézményi dolgozókat. A centrum ingatlanja a kórház területe közelében van, így az orvosi ellátás a lehető leggyorsabban megtörténik. Aki részt vesz a munkafoglalkozásban, azok számára, ha szükséges szállítást tudunk szervezni, amivel eljuthat a munkahelyére. Pályázatunkban kiemeltük a mosodai munkavállalást, melyre jelen állás szerint a leginkább alkalmasak lakóink. Folyamatos nővéri felügyeletet biztosítunk a centrumban, mely lehetővé teszi a lakóotthonban és a lakásban élő személyeknek is ha szükségük van rá, az ellátás igénybevételét. Már most is tartunk képzéseket lakóinknak, hogy miként kell a pénzüket beosztani, az idejükkel hogyan bánjanak, az utcán az emberekkel hogyan kommunikáljanak. Kiállításokra, koncertekre visszük őket, de a lakhatási forma megváltoztatással lehetőségük lesz ezt önállóan is megvalósítani.

Jelenleg is működik az a segítségnyújtás, melyet külsős emberek valósítanak meg. Templomba kísérik a lakókat, vagy egyéb szórakoztatói programot hoznak létre. Ezt rendszeresen, minden héten igénybe veszik a lakók, így már most is nagy hangsúlyt fektetünk a társadalomban való aktív szerepvállalásban. Fontosnak tartjuk, hogy a külsős emberek ne féljenek a fogyatékos lakóktól, és amennyire csak lehet segítsék őket a mindennapjaik megélésében. Ez a fajta szolgáltatás már elindult, de a kiváltással még magasabb fokra emelhetjük. Néhány lakónak van olyan hozzátartozója is, aki nem csak a saját családtagját, hanem mást is kivisz egy-két órára, vagy akár egy napra is. Ebből a körből is sikerült egy olyan kisebb csoportot kialakítani, akikkel kirándulást is szervezhettünk a közeli Szelidi-tóhoz, ott pedig egy egész napos, sütés-főzésen vettek részt. Ez a támogatói szolgáltatás a továbbiakban is működni fog, de akár tovább is bővíthető.

A kliensek egészségügyi, foglalkoztatási és oktatási igényeinek bemutatása:

A munkafoglalkozásokon mindenki a képességeinek megfelelő munkát végezzen, a már magával hozott és kialakult képességeit megőrizze, illetve a lehetőségekhez képest azokat tovább fejlessze.

Kiemelkedően fontos a sikerélmények számának növelése.

A kerti, udvari munkák célja az egészség megőrzése, mozgásszegény életmódjuk, életvitelük fellendítése. Sokkal több idő töltése a friss levegőn, szabadban lenni, sétálni a városban, a közeli játszótéren lenni.

Rendre, tisztaságra nevelés, az udvar és az utcafront tisztán tartása. Lakóink egészségi állapotától függően tudjuk végrehajtani a feladatokat, témaköröket. Célunk a társadalmi környezetbe való beilleszkedés, szocializáció, helyes életvitelre való törekvés. Tankönyv, személyi és környezeti higiéné biztosítása, étkezés, illemtan. Az egészséges életmód bemutatása, erre való ösztönzésük. Ennek megvalósulása érdekében társadalmi szocializációra való törekvés a másik fontos feladat. Maximum 10 lakó esetében lehet azt megvalósítani, hogy elmenjünk boltba, piacra vásárolni, ahol megismerhetik, hogy hogyan kell helyesen pénzzel bánni, fizetni, mik azok a szokások, amik egy vásárlás alkalmával előfordul.

A lakócentrumban elhelyezett kliensek listája és annak részletes indoklása (18. sz. melléklet)

A kiváltott intézmény és egységeinek leírása az ellátandó szakmai feladatok szempontjából

A társadalmi integráció biztosítása:

Jelen intézményünkben is igyekszünk a lehetőségeinkhez mérten a kapcsolatokat illetve a társadalmi integrációt biztosítani. Új helyszínen, megfelelő szobákkal a családi kapcsolat erősítését szeretnénk elérni. Ezen kívül külső szerepvállalásra, integrációra törekszünk.

A jövőt tekintve (tágasabb terek, megfelelő infrastruktúra esetén) a következőképpen tudjuk a társadalmi integrációt biztosítani:

- fesztiválok szervezése
- koncertek
- városi rendezvényeken való részvétel
- nyílt napok szervezése iskolásoknak, óvodásoknak, illetve civil személyek számára is, akik nem ismerik a fogyatékkal élők életvilágát
- városi séták
- vásárlás
- uszodalátogatás, strandolás
- társadalmi munka: utcák, játszóterek, kórház udvarán a környezet rendbetétele

A nyújtott lakhatási szolgáltatások bemutatása épületenként:

Jelenleg 60 férőhelyes az engedélyünk, melyet centrumi ellátással tudunk megvalósítani. A kiváltás esetén lakás, lakóotthon és centrum jellegű szolgáltatást biztosítunk.

- *Lakások:*

A lakásban élő személyek teljes autonómiával rendelkeznek, maguk alakítják ki a saját életvitelüket, napirendjükhöz igazodva. Csakis olyan mértékű beavatkozásra van szükség, amely biztonságossá teszi az életüket. A külső környezet számára kiszolgáltatottakká válhatnak, ezért a kezdeti időszakban nagyobb törődést, odafigyelést igényelnek. Családtagjaikkal illetve külső személyekkel is barátságos, családias légkörben tudják a kapcsolaton fenntartani. Ez nélkülözhetetlen az átlag családokhoz minél jobban közelítő életvitelben. Ennek következtében önérzetük, komfortérzetük nő, és sokkal magabiztosabbá válnak.

- *Lakóotthon:*

A lakóotthoni élet hasonló a lakáshoz, annyi különbséggel, hogy itt részleges segítséget kapnak. A lakóotthonban is kialakul a családias légkör, melynek következtében a segítő és segített között bizalmi kapcsolat alakul ki, ami elő kapuja annak, hogy lakásba kerüljön az adott személy. A túlgondozás elkerülése érdekében csak azt a segítséget adjuk, amelyet feltétlenül kell, vagy pedig addig kísérjük szoroson figyelemmel amíg nem alakul ki a tudatos szemléletmód. Fontos a kooperatív együttműködés, az egymásra való odafigyelés, ezáltal részben önálló életvitel kialakítására lesznek képesek.

- *Lakócentrum:*

A lakócentrumi ellátás csak nevében egyezik meg a jelenlegi ellátás módjával. Ami különbség az az, hogy az önállóságot amennyire csak lehet, fokozzuk lakóinkban. A 24 fő segítésére nagyobb figyelmet és energiát kell fordítani, mint a kiváltás egyéb területén.

A tervezett, a projekthez illeszkedő akadálymentesítés bemutatása a kliensek szükségleteire alapozva:

Jelenleg intézményünkben a WC az, ami akadálymentesnek épült, de egyéb területen, helyeken sajnos ez nem valósult meg. A kerekes székesek udvaron lévő akadálymentes közlekedése nem biztosított.

Az új épületek akadálymentesek lesznek, fogyatékosági állapotukhoz mérten. A centrumban ehhez szükséges eszközök, kellékek beszerzésre kerülnének: fürdető kocsi, akadálymentes udvar, akadálymentes fürdőszoba stb. A lakóotthonba és a lakásba is kerül mozgáskorlátozott, így az ő lakhatásuk is biztosítva lesz. Az információkhoz való hozzájutás több csatornán keresztül megvalósítható, mely számukra is elérhető lesz.

Az intézmény dolgozói számára létesítendő helyiségekkel kapcsolatos elképzelések, elvárások bemutatása:

A foglalkozások, egészségügyi ellátások bizonyos területe jelen intézményünkben folyik, ahol nem megfelelőek a termek, szobák. Nagyon zsúfoltak, a foglalkozások szinte összemosódnak.

A centrumban a következő elképzelések lennének.

Foglalkoztatási központ, egészségügyi személyzet gondozási szobája, a kliensekhez kapcsolódó hivatalos ügyek intézése.

- Foglalkoztatási egységek
 - zeneszoba: a lakók igényének megfelelően zeneszerszámok biztosításával zeneórák lennének
 - színházterem: a színjátszó kör számára biztosított terem egyéni és csoportos próbákhoz
 - előadóterem: kulturális rendezvények lebonyolítására szolgáló helyiség
 - készségfejlesztő szoba: kreatív foglalkozások biztosításának lehetősége
 - társalgó
 - mentálhigiénés szoba: egyéni és csoportos beszélgetések lehetősége
 - tornaszoba

- Irodai, hivatali ügyek intézésére szolgáló egységek
 - szociális ügyintézői szoba
 - foglalkoztatói iroda: adminisztráció biztosítására szolgáló szoba

A szolgáltatási funkcióval bíró épületek működtetésének és elérhetőségének bemutatása:

Jelenlegi intézményünk Kalocsán a Malom utcában helyezkedik el. Az összes szolgáltatás ezen objektumban történik. A kiváltás esetén külön épületben kap helyet a szociális szolgáltatási funkció. Szorosan kapcsolódik az épület mellett található sportpályához, melyen a lakók és a gyerekek egymás mellett sportolhatnak, de akár egymás segítségét is igénybe vehetik. A lakosság számára nem csak a sporton keresztül lesz elérhető az intézmény, hanem az egyéb rendezvényeken és programokon keresztül is. Az épület teret adhat fontosabb alapszolgáltatási feladatok színterének, melyek szorosan kapcsolhatóak az ellátáshoz. Támogató Szolgálat létrejötte mindenképpen ezen segítene. Ez a fajta szolgáltatás is elérhető a lakosság számára, de ugyanígy elérhetőek a különböző foglalkoztatási programjaink is, amelyek szintén e helyen valósulnak meg.

Tárgyi feltételek, eszközök bemutatása:

Jelen megvalósíthatósági tanulmány mellékleteként (6. sz. melléklet) benyújtásra kerül elektronikus formátumban a beszerzendő eszközök teljes listája, melynek összesítését az alábbiakban mutatjuk be.

Az Értelmi Fogyatékosok Napközi Otthonában lefolytatott ÁNTSZ ellenőrzés kapcsán megállapították, hogy a jelenleg használt eszközök és berendezések gyakorlatilag teljesen leamortizálódtak, használtuk a továbbiakban nem javasolt. Ennek alapján az eszközlista teljes körűen tartalmaz textileket, benti és kinti bútorzatot, lakás felszerelési tárgyakat, konyhai eszközöket, és foglalkoztatási eszközöket.

Az ÁNTSZ ellenőrzés jegyzőkönyve mellékelve benyújtásra kerül. (7. számú melléklet)

**Kalocsa Város Önkormányzata Értelmi fogyatékosok otthonának kiváltása
eszközlista _ ÖSSZESÍTETT**

Eszköz megnevezése	Mennyiségi egység	Mennyiség	Egységár nettó	érték nettó	ÁFA kulcs	ÁFA	Érték bruttó
LAKÓCENTRUM							
Textilek összesen	-	-	-	1 863 388	27%	503 115	2 366 503
Bútorzat összesen	-	-	-	10 990 808	27%	2 967 518	13 958 326
Kerti bútorok összesen	-	-	-	981 692	27%	265 057	1 246 749
Egyéb lakás felszerelési tárgyak összesen	-	-	-	2 082 905	27%	562 384	2 645 289
Konyhai eszközök összesen	-	-	-	2 268 628	27%	612 530	2 881 158
LAKÓCENTRUM ÖSSZESEN				18 187 421	27%	4 910 604	23 098 024
LAKÓOTTHON							
Textilek összesen	-	-	-	2 367 380	27%	639 193	3 006 573
Bútorzat összesen	-	-	-	10 889 988	27%	2 940 297	13 830 285
Kerti bútorok összesen	-	-	-	1 031 994	27%	278 638	1 310 632
Egyéb lakás felszerelési tárgyak összesen	-	-	-	1 337 598	27%	361 151	1 698 749
Konyhai eszközök összesen	-	-	-	2 245 908	27%	606 395	2 852 303
LAKÓOTTHON ÖSSZESEN				17 872 868	27%	4 825 674	22 698 542
LAKÁSOK FELSZERELÉSE							
Textilek összesen	-	-	-	538 953	27%	145 517	684 470
Bútorzat összesen	-	-	-	2 428 687	27%	655 745	3 084 432
Egyéb lakás felszerelési tárgyak összesen	-	-	-	753 897	27%	203 552	957 449
Konyhai eszközök összesen	-	-	-	683 084	27%	184 433	867 517
LAKÁSOK FELSZERELÉSE ÖSSZESEN				4 404 621	27%	1 189 248	5 593 869
EGYÉB, FOGLALKOZTATÁSI ESZKÖZÖK							
Torna eszközök összesen	-	-	-	1 662 674	27%	448 922	2 111 596
Zeneszoba összesen	-	-	-	1 631 526	27%	440 512	2 072 038
Aromaszoba teljes felszereléssel	db	1	236220	236 220	27%	63 779	299 999
Tankonyha teljes felszereléssel	db	1	472440	472 440	27%	127 559	599 999
Kézműves foglalkoztatás összesen	-	-	-	651 968	27%	176 031	827 999
Egészségügyi felszerelések összesen	-	-	-	6 061 365	27%	1 636 569	7 697 934
EGYÉB, FOGLALKOZTATÁSI ESZKÖZÖK ÖSSZESEN				10 716 193	-	2 893 372	13 609 565
TELJES ESZKÖZLISTA							65 000 000

Informatikai rendszer, Internet elérés bemutatása:

Az internet elérése már most is biztosított, jelenleg egy lakónk képes a számítógép alap dolgainak kezelésére. A kiváltás során még nagyobb teret kaphat a számítógép kezelés lehetősége, de a közép és súlyos fogyatékos lakóink nem képesek még ezek használatára. Sajnos lehetőségünk sem volt gépet vásárolni, hogy azon gyakoroljanak, képzést tartunk számukra. A legmegfelelőbb megoldás egy masszívabb gép vásárlása lenne.

A kliensek önálló életvitelét erősítő, illetve arra felkészítő programok bemutatása:

A lakók felkészítése a pályázati anyagunkban már megtalálható. Megkezdjük az önálló életvitelre való felkészítést. Így többek között a saját lakás ápolását, gondozását, tisztán tartását, a saját pénzzel való gazdálkodást, a külső kapcsolatok fontosságát, a toleranciát, a kiszolgáltatottság elkerülését, főzést, egészséges életmód folytatását, felelősség tisztázását, saját ügyeik intézését. Természetesen ezt csak a saját kereteink között végezzük, így az ajánlásokban megfogalmazott felkészítő tréningeket igyekszünk beépíteni az általunk felvázolt tervbe.

Mindenképpen szeretnénk a következő képzési programot megvalósítani:

- Autista, értelmi fogyatékos, halmozottan fogyatékos személyek szinten tartó, fejlesztő képzése.
- Munkára felkészítő életpálya építő program fogyatékos felnőttek számára.
- Felkészítés a támogatott lakhatási programban való részvételre.
- Életviteli ismeretek fogyatékosokkal élők számára.

A felkészítés folyamatába be kívánjuk vonni a következő civil szervezeteket:

Kézen Fogva Alapítvány, Autisták Országos Szövetsége, Értelmi Fogyatékosokkal Élők és Segítőik Országos Érdekvédelmi Szövetsége, Mozgáskorlátozottak Egyesületeinek Országos Szövetsége, Magyar Speciális Művészeti Műhely, Magyar Szervátültetettek Szövetsége, Siketek és Nagyothallók Országos Szövetsége, Siketvakok Országos Egyesülete, Vakok és Gyengén látók Regionális Közhasznú Egyesülete.

A változásokra való felkészítés már megkezdődött mind a lakók, mind pedig a dolgozók körében. Már említésre került korábban, hogy a lakókörnyezetük tisztán tartása, kerti munkák végzése, a társadalom többi tagjával való ismerkedés a lakókörnyezet megváltozásával együtt járó változás, melyhez alkalmazkodniuk kell. Jó tapasztalatot szertünk ezzel kapcsolatban, hiszen ha csak a takarítást nézzük, már olyan is nekilátott a portalanításnak, aki eddig nem vette ki szinte semmiből sem a részét. A saját otthon mindenki számára sokkal többet jelent, mint a centrumban való, csoportos együttélés, így az új környezetben az öngondoskodás sokkal erőteljesebben megmutatkozik majd. Lakógyűlést tartunk, ahol tájékoztatjuk a lakókat a jelenlegi állapotokról, a várható újdonságokról és az ezzel együtt járó lehetőségekről és veszélyekről. A dolgozókkal ugyanez történik értekezlet formájában, tájékoztatást kaptak a lehetséges változásokról, az ezzel együtt járó munkafolyamatokról, megváltozott viszonyokról. A legfontosabb a szemléletmód váltás lesz, amely valószínűleg a legnehezebb feladatot jelenti. Tanfolyamot tervezünk, ahol mentális felkészítésen esnek át a dolgozók.

4. A projekthez kapcsolódó egyéb szolgáltatások bemutatása:

Munkatárs	Projekt keretében betöltendő pozíció, elvégzendő feladat(ok)/felelősség	Felelősségi kör a pályázó szervezetben	Képzettség	Szakmai tapasztalat (év)
Török Ferenc	projektszponzor – döntéshozó a projekt célja, terjedelme, annak változtatása tekintetében; a szükséges erőforrások biztosítása;	Kalocsa város polgármestere	főiskolai végzettségű rajz-földrajz szakos tanár	munkatapasztalat 15 év polgármesterként 2 év
Boromisza Viktor	projektmenedzser - kapcsolattartás a hatóságokkal, a támogató intézményrendszerével, a külső és belső szakértőkkel, jelentések koordinálása	Kalocsa Város Polgármesteri Hivatala – Városüzemeltetési és Fejlesztési Iroda vezetője	okleveles építőmérnök	10 év
Viola-Sztricsévits Szilvia	pénzügyi vezető - projekt pénzügyi és kontrolling feladatainak koordinálása	pénzügyi szakértő	közgazdász, mérlegképes könyvelő	10 év
Kiss Erzsébet	pénzügyi asszisztens - projekt pénzügyi és kontrolling feladatainak segítése, adminisztráció ellátása Közbeszerzési tanácsadó - a projekttel kapcsolatos közbeszerzési eljárás lefolytatása, a közbeszerzés kiírása, a	Kalocsa Város Polgármesteri Hivatala – Városüzemeltetési és Fejlesztési Iroda Fejlesztési csoportvezetője	okleveles közgazdász, közbeszerzési referens	10 év

	vonatkozó jogszabályok figyelembe vétele - betartatása mellett			
Rumi László	Szociális szakmai vezető – a projekttel kapcsolatos szociális szakmai ellenőrzések végrehajtása, a projekt minőségbiztosítása	Kalocsa Város Önkormányzata – Szociális Alapszolgáltatási és Szakellátási Központja megbízott intézmény vezetője	szociálpolitikus	6 év
Papp Zsuzsanna	szakmai vezető - kivitelezés ellenőrzése, költség-hatékonyság felülvizsgálata	műszaki menedzser	okleveles építőmérnök	20 év
Fülöp Erika	Rehabilitációs szakmérnök – rehabilitációs környezettervező szakmérnök	-	okleveles építészmérnök, rehabilitációs környezettervező szakmérnök	6 év

Szerepek

Projekt szponzor: a projekt céljáról és terjedelméről, illetve azok esetleges változtatásáról történő végső döntést a projekt szponzora hozza meg. A projektszponzor biztosítja, hogy a munkatársak és a külső partnerek egyöntetűen és elkötelezetten támogassák a projektet, valamint, hogy a projekt sikeréhez szükséges erőforrások biztosítottak legyenek. A projekt szponzora a Kalocsa város polgármester – Török Ferenc (Önéletrajz 8. sz. melléklet)

Projektmenedzser/projektvezető: feladata és felelőssége gondoskodni arról, hogy a projekt, mint összefüggő egész az előírt „termékeket állítsa elő”, az előre meghatározott minőségben, valamint a költség és időkorlátokon belül maradva. A projekt menedzsere a Boromisza Viktor – Kalocsa Város Polgármesteri Hivatala – Városüzemeltetési és Fejlesztési Iroda vezetője. (Önéletrajz 9. sz. melléklet)

Pénzügyi vezető: feladat a projekt pénzügyi és kontrolling feladatainak ellenőrzése, az elszámolások pénzügyi dokumentálása, a projekt kifizetéseinek ellenőrzése; a kivitelező vállalkozói szerződések felülvizsgálata, a kivitelezőkkel történő pénzügyi elszámolások irányítása; felelőse: Viola-Sztricsévits Szilvia. (Önéletrajz 10. sz. melléklet)

Pénzügyi asszisztens: feladat a pénzügyi vezető munkájának segítése, a projekt pénzügyi és kontrolling feladatainak támogatása, adminisztráció kezelése, az elszámolások pénzügyi dokumentálásának segítése. A **közbeszerzési szakértő** feladata a projekttel kapcsolatos közbeszerzési eljárások lefolytatása, a közbeszerzések kiírása, a vonatkozó jogszabályok figyelembe vétele – betartatása mellett. Jelen projektben a pénzügyi asszisztensi és közbeszerzési feladatokat is Kiss Erzsébet látja el. (Önéletrajz 11. sz. melléklet)

Szociális szakmai vezető: feladata a projekttel kapcsolatos szociális szakmai ellenőrzések végrehajtása, a projekt minőségbiztosítása; felelőse: Galambosné Virág Mónika. (Önéletrajz 12. sz. melléklet)

Műszaki szakmai vezető feladata a műszaki kivitelezés folyamatos ellenőrzése, költség-hatékonyság felülvizsgálata; a kivitelezői szerződések maradéktalan betartatása – teljesítésük nyomon követése. A projekt belső műszaki vezetője: Papp Zsuzsanna. (Önéletrajz 13. sz. melléklet)

A projekt **rehabilitációs szakmérnöke** Fülöp Erika. (Önéletrajz 14. sz. melléklet)

5. Projekt pénzügyi ütemezése, kitérve a likviditási tervre

Jelen projekt esetében kizárólag a projekt pénzügyi fenntarthatóságának vizsgálatára kerül sor, mivel sem a projektgazda általános profilja, sem a projekt maga nem vezethető vissza profit orientált tevékenységre, így az üzleti tervezés maga sem indokolt. A projekt finanszírozásának tekintetében elmondható hogy: beruházás 100%-ban finanszírozott lesz.

A projekt során a beszerzésekhez kapcsolódóan közbeszerzési kötelezettsége lesz a projektgazdának, amit az alábbi közbeszerzési terv alapján fog elvégezni, a közösségi értékhatár feletti nyílt közbeszerzési eljárás lefolytatásának menetének megfelelően, a közbeszerzésekről szóló 2011. évi CVIII. törvény alapján.

1. Az eljárás előkészítése - az ajánlati felhívás és dokumentáció összeállítása

1.1 Az ajánlati felhívás összeállítása

Az EU hivatalos lapjában (TED) közzéteendő ajánlati felhívás tartalma:

- a beszerzés tárgyának és mennyiségének meghatározása, a műszaki leírás megadásának szabályai a közbeszerzési törvény szerint,
- a teljesítés helyének megadása,
- a részajánlat és a részajánlat-tétel lehetséges indokai (vagy annak tilalma),
- a teljesítés határidejének meghatározása,
- a dokumentáció rendelkezésre bocsátása, határideje, feltételei, a dokumentáció ellenértékének meghatározása,
- az ajánlattételi határidő meghatározása, az ajánlati felhívás visszavonása, módosítása, az ajánlattétel határidejének meghosszabbítása, az ajánlat benyújtásának lehetséges módjai,
- az ajánlatok felbontásának helye és határideje,
- az ajánlatok felbontásán résztvevő személyek köre,
- az ajánlati biztosíték célja, nagysága, rendelkezésre bocsátásának módja és a visszafizetés feltételei,
- a kizáró okok,
- az ajánlatkérő részéről a pénzügyi teljesítés feltételei-, a pénzügyi fedezet rendelkezésre állása,
- az ajánlattevők alkalmasságára vonatkozó előírások, alkalmatlansági szempontok,
- az ajánlati kötöttség alakulása a közbeszerzési eljárásokban,
- az elbírálás szempontrendszer, az elbírálás folyamata,
- a többváltozatú ajánlattétel lehetősége,
- az eredményhirdetés idejének meghatározása, az elbírálás határidejének meghosszabbítása, a nyilvános eredményhirdetés lefolytatása,
- a szerződéskötés határideje és szabályai.

1.2 Az ajánlati dokumentáció összeállítása (a pályázat elnyeréséről szóló döntést követő 10 nap)

Az ajánlati dokumentáció - amely az ajánlati felhívást tartalmazó hirdetmény közzétételének napjától az ajánlattételi határidő lejártáig magyar nyelven kell, hogy rendelkezésre álljon - a megfelelő ajánlattétel elősegítése céljából tartalmazza (többek között):

- a hatósági igazolások és alkalmassági nyilatkozatok benyújtásának előírásait,
- a műszaki leírást (feladatleírást),
- az ajánlatkérővel való kapcsolattartás formáit a közbeszerzési eljárás során,
- az alvállalkozók bevonásának szabályait,

- az ajánlat benyújtásához kapcsolódó formai előírásokat (példányszám, sorszámozás, aláírás, eredeti, illetve másolati példányok),
- a kizárás és az érvénytelenség szabályait, illetve jogkövetkezményeiket,
- a hiánypótlás szabályait,
- az ajánlatok visszavonásának, illetve módosításának szabályait
- a szerződéstervezetet.

2. Az eljárás megindítása - az ajánlati felhívás feladása

- 2.1 Az ajánlati felhívás feladása a Közbeszerzési Értesítő szerkesztőbizottsága részére (a pályázat elnyeréséről szóló döntést követő 10 nap)
- 2.2 Az ajánlati felhívás megjelenése – szokásos hiánypótlást követően – az EU hivatalos lapjában (a pályázat elnyeréséről szóló döntést követő 25 nap)
- 2.3 Az ajánlattételre nyitva álló határidő (alapesetben a felhívás közzétételét követő 52 nap, gyorsított eljárás alkalmazása esetén 25 nap)

3. Eljárási cselekmények az ajánlattételi határidő lejárta után

- 3.1 Az ajánlatok bontása (alapesetben a felhívás közzétételét követő 52 nap, gyorsított eljárás alkalmazása esetén 25 nap)
- 3.2 Az ajánlatok hiánypótlása, értékelése (a bontást követő 10 nap)

4. A nyertes ajánlattevő kiválasztására irányuló döntés meghozatala

- 4.1 Eredményhirdetés (a bontást követő 15 nap)
- 4.2 Szerződéskötés (az eredményhirdetést követő 5 nap)
- 4.3 Összegezés, tájékoztató közzététele (az eredményhirdetést követő 8 nap)

A projekt pénzügyi ütemezése a pályázat kötelező mellékleteként elkészített költségvetési sablonnak megfelelően került elkészítésre, az alábbiakban szerint:

Időszakok - támogatható tevékenységek	Projekt előkészítés költségei	Projektmenedz sment költségei	Projekt szakmai megvalósításáv al összefüggő költségek	Célcsoport számára biztosított támogatások	Projekt megvalósításáh oz igénybevett szolgáltatások	Egyéb szolgáltatások	Beruházások	Egyéb, a projekt végrehajtásával összefüggő (általános) költség	ESZA típusú költségek	Összesen	Összesen évek szerint
	Terv Ft-ban	Terv Ft-ban	Terv Ft-ban	Terv Ft-ban	Terv Ft-ban	Terv Ft-ban	Terv Ft-ban	Terv Ft-ban	Terv Ft-ban	Terv Ft-ban	Terv Ft-ban
2012. I. félév										-	2 609 470
2012. II. félév	2 609 470									2 609 470	
2013. I. félév	12 390 530									12 390 530	17 990 530
2013. II. félév						1 600 000		4 000 000		5 600 000	
2014. I. félév		10 000 000	6 250 000		12 500 000	4 000 000	223 000 000	3 000 000	40 000 000	298 750 000	872 900 000
2014. II. félév		10 000 000	6 250 000		12 500 000	2 400 000	500 000 000	3 000 000	40 000 000	574 150 000	
2015. I. félév										-	-
2015. II. félév										-	
Összesen	15 000 000	20 000 000	12 500 000	-	25 000 000	8 000 000	723 000 000	10 000 000	80 000 000	893 500 000	893 500 000

A projekt pénzügyi ütemezése a GANTT diagram-ban a projekt szakmai kivitelezésével párhuzamosan készült el.

6. Projekt tevékenység ütemezése

Jelen Megvalósíthatósági Tanulmány 15. mellékletét képező, kötelező formátumban elkészített Gantt ábra tartalmazza

7. Fenntarthatóság

A létrehozandó intézmény működtetésének fenntarthatóságát az intézmény bevételei és kiadásai határozzák meg.

Az intézmény bevételei két forrásból származnak: egyrészt az állami normatíva, másrészt a térítési díjak.

Az állami normatíva törvényi szabályozás szerint vehető igénybe a 2011. évi CLXXXVIII. törvény 3. számú melléklete alapján.

Fogyatékos személyek tartós bentlakásos intézményi ellátása esetén a normatíva összege **710.650 Ft/Fő /év.**

Az intézményben 60 fő fogyatékkal élő személy gondozása-ápolása folyik majd, tehát 60 fő után jogosult a normatívát igényelni.

Melynek összege 710650 Ft x 60Fő x12hó = 42 639 000 Ft.

Sajnos az állami normatíva összege évek óta nem emelkedik, az egyre dráguló szolgáltatások mellett.

A másik bevételi forrás a kliensek által fizetett **személyi térítési díj**. Ennek megállapítását a 1993. évi III. tv. szabályozza.

Tartós bentlakást nyújtó intézményi ellátás esetén a kliens térítési díjat köteles fizetni. A térítési díj megállapításánál figyelembe kell venni az egyén jövedelmét.

Az ellátást igénybevevő **jövedelmének 80%-át nem haladhatja meg a személyi térítési díj**. A fent említett jogszabály lehetőséget ad arra, hogy ha a kliens jelentős pénzvagyonnal rendelkezik, a személyi térítési díj és az intézményi térítési díj közötti különbözetet a jelentős pénzvagyonból kell fedezni.

Sajnos azonban erre nincs lehetőség, mert jelentős pénzvagyon nem áll rendelkezésre lakóinknak. Ingatlan vagyona is terhelhető a térítési díj különbözet, azonban senkinek nincs jelenleg betérhelhető ingatlana.

Ezekre a lehetőségekre, mint bevételi forrás az intézmény nem számíthat. Sajnos a lakók jövedelme nagyon kis mértékben emelkedik, tehát évről évre ugyanannyi térítési díjat tudunk beszélni.

A jövedelmük összetétele általában: családi pótlék, FOT, árvasági ellátás.

Ezek az összegek azonban nem emelkednek a nyugdíjak emelésének mértékében.

Az intézményben elhelyezett gondozottak átlagosan havonta 50.474 Ft-ot tudnak megfizetni, mint személyi térítési díjat.

Ez az összeg nem egyenlő az intézményi térítési díj összegével, sőt átlagosan jóval alatta marad, mivel az intézményi térítési díj összege 2012. április 01-től 76.500 Ft/fő/hó.

Bevétel személyi térítési díjból: 50474 Ft x 60 fő x 12 hó= 36.341.280 Ft

Egyéb bevételi források:

Lakóink összetétele súlyos és középsúlyos értelmi fogyatékkal élő személy. Munkából származó jövedelemmel nem rendelkeznek.

A szociális foglalkoztatási forma lenne lehetőség számukra, de sajnos jelenleg az intézménynek nincs szociális foglalkoztatási engedélye.

Későbbiekben azonban az intézmény részéről törekedni fogunk arra, hogy olyan tevékenységet találjunk számukra melynek elvégzésére alkalmasak, és így bevételhez tudnak jutni, társadalmi integrálódásuk növekedése mellett.

Az intézmény kiadásai is alapvetően két irányba történnek.

Az egyik a személyi juttatások halmaza, a másik pedig az ún. dologi kiadásoké.

Személyi juttatások összetétele:

Személyi juttatást a közalkalmazotti bértábla alapján állapítja meg az intézmény.

A bér összetevői változnak munkakörönként: alapilletmény + munkahelyi pótlék + műszak pótlék.

A dolgozók semmiféle béren kívüli juttatást nem kapnak, csak a kötelezően előírt besorolási bért és a kötelező pótlékokat.

A 1/2000. SzCsM. rendelet (I.7.) 2. sz. melléklete szerint 60 férőhelyre megállapított szakmai létszám összetétele és bérezése az alábbiakban bemutatott táblázat alapján történik:

Beosztás	Létszám	Törvényben meghatározott havi bér	Munkáltatói járulékok/hó	Összesen	Éves bérköltség
Intézményvezető	1 fő	288.000	77.760	365.760	4.389.120
Részfelvezető	1 fő	197.700	53.379	251.079	3.012.948
Ápoló-gondozó	18 fő	2.466.000	665.820	3.131.820	37.581.840
Fejlesztő pedagógus	1 fő	185.400	50.058	235.458	2.825.496
Mozgás terapeuta	1 fő	132.000	35.640	167.640	2.011.680
Foglalkoztatás szervező	1 fő	216.700	58.509	275.209	3.302.508
Szociális és mentálhigiénés munkatárs	2 fő	346.200	93.474	439.674	879.348
Szociális ügyintéző	1 fő	132.000	35.640	167.640	2.011.680.
Masszőr	1 fő	54.000	14.580	68.580	822.960
Fodrász	1 fő	68.200	18.414	86.614	1.039.368
Takarítónő	3 fő	279.000	75.330	354.330	4.251.960
Karbantartó	1 fő	117.500	31.725	149.225	1.790.700
Összesen éves szinten	-	-	-	-	68.316.348

Dologi kiadások összetétele:

A dologi kiadások tartalmazzák a személyi költségeken túli működési költségeket, ezekből a rezsín kívüli kiadásokat az elmúlt évek átlaga alapján a leendő 60 kliensre arányosítva az alábbi táblázat tartalmazza:

Dologi tétel megnevezése	Bekerülési költség bruttó /Ft/hó	Bekerülési költség bruttó/Ft/év
Gyógyszer	75 660	908 000
Irodaszer papír, festékpapír	8 333	100 000
Tisztítószer, tisztálkodó szerek, pelenka	33 333	400 000
Munkaruha, védőruha	20 500	246 000
Karbantartási anyagok, egyéb készlet beszerzés (pl. zsák, gépjármű)	20 000	240 000
Telefon, kábel TV	16 416	197 000
Vásárolt ételmezés	1 793 975	21 527 700
Mosatás	150 000	1 800 000
Egyéb szolgáltatások (szemétdíj, kéményseprés, tűzvédelem, veszélyes hulladék)	160 416	1 925 000
Kötelező továbbképzés	37 250	447 000
Üzemanyag	340 833	409 000
Összesen:	2 349 975	28 199 700

Rezsiköltségek:

A kitagolás következtében a jelenlegi hasznos alapterület több mint két és félszeresére növekszik (pontosan 2,6szoros), és ezzel a fűtés fajlagos primer energia igénye 185 kWh/m²a-ról, 340 kWh/m²a-ra nőtt.

Azonban ennek ellenére a korszerű energetikai megoldások használatával a rezsiköltségek jelentős növekedése nem várható.

A korábbi évek átlagából becsülve a következő adatokkal számolunk:

Költség megnevezés	Becsült éves érték (korábbi évek átlaga alapján)
Fűtés és használati meleg vízdíj	3.100.000
Villamos energia díj (kb. 18.000 kWh/év)	916.000
Víz- és csatornadíj	868.000
Összesen:	4.884.000

A bevételek és kiadások összesítése:

Bevételek		Kiadások	
Normatív támogatás	42.639.000 Ft	Személyi juttatások	68.316.348 Ft
Térítési díj	36.341.280 Ft	Dologi kiadások	33.083.700 Ft
Egyéb bevétel	0Ft	Egyéb kiadások	-
Önkormányzati támogatás	22.419.768 Ft		
Összesen	101.400.048 Ft	Összesen	101.400.048 Ft

Az Értelmi Fogyatékosok Napközi Otthona tekintetében a normatív támogatásból és a térítési díjakból származó bevételeinek összege 79.980.280 Ft-ot tesz ki, szemben a személyi és dologi kiadások 101.400.048 Ft-jával.

A bevételek és kiadások kiegyenlítése – mint a legtöbb önkormányzati fenntartású intézmény esetében – Kalocsa Város Önkormányzatára hárul.

Az Önkormányzat, ahogy a korábbi években is vállalja, hogy a működéshez szükséges 22.419.768 Ft-tal támogatja az intézményt, így annak fenntartása biztosított.

8. Indikátorok

Kapcsolódó cél	Indikátor megnevezése	Mérték egység	Kiindulási érték	Célérték	Céldátum	Az adatforrás megnevezése
Kimenet indikátorok						
Képzés	Képzésben résztvevők száma	fő	0	20	2014. 12. 31.	Jelenlegi alkalmazotti nyilvántartás
-	-	-	-	-	-	-
Eredmény indikátorok						
Férőhelyek kiváltása	Kiváltott férőhelyek száma	db	60	60	2014. 12. 31.	Jelenlegi működési szabályzat
-	-	-	-	-	-	-
Hatásindikátorok						
-	-	-	-	-	-	-

A Mócsy János utcai lakócentrum

Kapcsolódó cél	Indikátor megnevezése	Mérték egység	Kiindulási érték	Célérték	Céldátum	Az adatforrás megnevezése
Kimenet indikátorok						
új épület kialakítása	létesített alapterület	m ²	0	800	2014. 12. 31.	Közösségi épületek tervezésére vonatkozó műszaki előírások. Egyéb tervezési útmutatók.
-	-	-	-	-	-	-
Eredmény indikátorok						
-	-	-	-	-	-	-
Hatásindikátorok						
-	-	-	-	-	-	-

A Martinovics utcai lakóotthon

Kapcsolódó cél	Indikátor megnevezése	Mérték egység	Kiindulási érték	Célérték	Céldátum	Az adatforrás megnevezése
Kimenet indikátorok						
új épület kialakítása	létesített alapterület	m ²	0	360	2014. 12. 31.	Közösségi épületek tervezésére vonatkozó műszaki előírások. Egyéb tervezési útmutatók.
-	-	-	-	-	-	-
Eredmény indikátorok						
-	-	-	-	-	-	-
Hatásindikátorok						
-	-	-	-	-	-	-

További lakóotthonok: (2 db családi ház)

Kapcsolódó cél	Indikátor megnevezése	Mérték egység	Kiindulási érték	Célérték	Céldátum	Az adatforrás megnevezése
Kimenet indikátorok						
2 db családi ház vásárlása	épületek alapterülete	m ²	0	550	2014.12.31.	Tervezési és egyéb műszaki útmutatók.
-	-	-	-	-	-	-
Eredmény indikátorok						
-	-	-	-	-	-	-
Hatásindikátorok						
-	-	-	-	-	-	-

Lakás: (1 db)

Kapcsolódó cél	Indikátor megnevezése	Mérték egység	Kiindulási érték	Célérték	Céldátum	Az adatforrás megnevezése
Kimenet indikátorok						
1 db lakás felújítása	épület alapterülete	m ²	0	55	2014.12.31.	Tervezési és egyéb műszaki útmutatók.
-	-	-	-	-	-	-
Eredmény indikátorok						
-	-	-	-	-	-	-
Hatásindikátorok						
-	-	-	-	-	-	-

Lakás: (1 db)

Kapcsolódó cél	Indikátor megnevezése	Mérték egység	Kiindulási érték	Célérték	Céldátum	Az adatforrás megnevezése
Kimenet indikátorok						
1 db lakás vásárlása	épület alapterülete	m ²	0	95	2014.12.31.	Tervezési és egyéb műszaki útmutatók.
-	-	-	-	-	-	-
Eredmény indikátorok						
-	-	-	-	-	-	-
Hatásindikátorok						
-	-	-	-	-	-	-

Komló sori Szolgáltatási központ:

Kapcsolódó cél	Indikátor megnevezése	Mérték egység	Kiindulási érték	Célérték	Céldátum	Az adatforrás megnevezése
Kimenet indikátorok						
új épület kialakítása	létesített alapterület	m ²	0	800	2014. 09. 30.	Közösségi épületek tervezésére vonatkozó műszaki előírások. Egyéb tervezési útmutatók

-	-	-	-	-	-	-
Eredmény indikátorok						
-	-	-	-	-	-	-
Hatásindikátorok						
-	-	-	-	-	-	-

Elhelyezési forma és az ingatlan típusa szerint	Lakócentrum			Lakóotthon			Lakás		
	Bérelt	Épített	Saját	Vásárolt	Épített	Saját	Vásárolt	Épített	Saját
Ellátottak szerint	-	-	-	-	-	-	-	-	-
<i>Pszichiátriai betegek (fő)</i>	-	-	-	-	-	-	-	-	-
<i>Szenvedélybetegek (fő)</i>	-	-	-	-	-	-	-	-	-
Fogyatékos személyek (fő)	-	24	-	18	12	-	4	-	2

9. Kockázatok

Kockázat megnevezése	Valószínűség	Hatás	A kockázat kezelésének módja
Intézményi kockázatok			
A dolgozók reagálása az intézményt érintő változásokra	közepes	becsülhető	Egyelőre nem látható, hogy a dolgozók miként tudnak alkalmazkodni az új kihívásokhoz, az új munkafolyamatokhoz. Jelenleg úgy tűnik, hogy nem mindenki tudja elfogadni a változást, ez a szemléletmód mindenképpen kockázatot jelent. Tanfolyamok szervezésével, szemléletmód váltással mindenképpen javítani lehet a jelenlegi helyzeten, de az idősebb kollégák ezt nehezen viselik.
A szolgáltatások új rendszerben való nyújtása, az új rendszer kialakítása	közepes	nehezen becsülhető	Mivel a jelenlegi centralizált ellátó rendszer helyett egy lakóotthon és két lakás is bevezetésre kerül, így az épületek közötti koordináció, feladat ellátás előre még nem látható folyamatot jelent. A kiváltással egy új ellátási forma alakul ki, ezzel pedig változik a finanszírozása is. A jelenleg hatályos jogszabályok rendelkezései több esetben nem relevánsak az új feltétel rendszerrel.
A decentralizált működési környezetben a munka és munkatársak szervezésének feladata	kicsi	kezelhető	Az előbbieken taglalt több épület miatt, illetve a különálló vezetői részleg miatt a szervezés nehezebbé válik, nem látható át annyira, mint az eddigiekben. Az viszont javít a helyzeten, hogy az épületek viszonylag közel vannak egymáshoz, bármilyen váratlan esemény gyors megoldási lehetőséget von maga után. A szervezési feladatokat a vezető számára biztosított tréningekkel javítani lehet, így a szervezési feladatokban nem várható nagyobb kockázat.
A bentlakókat érintő kockázatok			
A lakók életvitelének megváltozása	nagy	nehezen becsülhető	A lakók felkészítése elengedhetetlen ebben a folyamatban. Már megkezdtük a felkészítést, az önálló életvitel elősegítését. Az új környezet, a megváltozott ellátási mód most még nehezen értelmezhető számukra, hisz ők a centrum jellegűbe nőttek bele, több évtizede így élnek.
A megváltozott	közepes	nehezen	Az új rendszerben a kliensek

életvitel kihasználásnak módjai		becsülhető	önállósága sokkal nagyobb mértékben jelenik meg, ami az idő önálló kitöltésének problémáját jelenti. Ezzel három nagy problémakör kockázatát kell kezelni: 1) a gyógyszerek szedésének folyamatos felügyelete 2) a szökési kísérletek megakadályozása 3) a rendelkezésre álló pénz kezelése Mindhárom esetben a kezdeti nagyobb odafigyelés hatékonyan szolgálja az önállóság elsajátítását.
A kliensek leépülése	közepes	nehezen becsülhető	A leépülésükkel sajnos megváltozik az ellátási igény is, a leépülés hamarabb és erőteljesebben jelentkezik. Amennyiben ez bekövetkezik, úgy lehetőség van a demens részlegbe, vagy a centrumba való költöztetés is. A kockázat megvan, nehezen kezelhető de vállalható.
Folyamat egészére vonatkozó kockázatok			
A projekt nem nyer támogatást	közepes	nehezen becsülhető	A jelenlegi nehéz helyzetünkben az egyik kivezető út a programban való sikeres szereplés. Amennyiben a pályázat nem lesz sikeres, úgy a további működés is veszélyben van. Megfelelően előkészített pályázati dokumentáció, előzetes szakmai konzultációk tartása a vonatkozó szakmai szervezetekkel, a projektterv előzetes vizsgálata, alaposan előkészített szakmai és műszaki dokumentáció elkészítése.
Jogszabályi háttér megváltozása	nagy	kezelhetetlen	A jelenlegi jogszabályok nincsenek teljes összhangban a tervezett projekttel, nincsenek egy szinten, így nem tudni, hogy a várható változás miként befolyásolja a fenntarthatóságot.
Működési költségek növekedése	kicsi	becsülhető	A működés során kiszámítható előre, hogy energia szempontjából ez milyen tételt jelent, illetve az is látszik, hogy körülbelül milyen összegű bevételre és kiadásra lehet számítani. Mivel energiatakarékos rendszer kerül kiépítésre, így a működési költségben várhatóan jelentős megtakarítások várhatóak.

10. A megvalósíthatósági tanulmány költséghatékonysága

Az alábbiakban szövegesen, azt következően pedig összesítve táblázatos formában kerülnek bemutatásra a lehetséges kiváltási alternatívák:

0. alternatíva – kiinduló állapot:

Kalocsa Város Önkormányzata már egy korábbi az „Önkormányzati, állami, egyházi, nonprofit fenntartású bentlakásos intézmények korszerűsítése” című, TIOP 3.4.2-11/1 kódszámú pályázaton kívánt részt venni, amelyről képviselő-testületi határozat és terv is készült. A terv alapján 50 főre csökkent volna az otthon kapacitása, ugyanis az új tetőtér megépítésével is maximum csak ennyi férőhely került volna kialakításra. A közreműködő szervezethez benyújtott állásfoglalásokra kapott válaszok alapján tisztázódott, hogy a pályázati feltételek nem megfelelőek ahhoz, hogy a 60 fő működési engedéllyel működő intézmény a pályázaton részt vegyen.

Így 0. alternatívaként a jelenlegi állapotot mutató, és azt megtartó helyzetet tekintjük: a kiváltás nem történik meg és a jelenlegi állapot létszámcsökkentéssel marad fenn. Ebben az esetben a jogszabályok és működtetési előírások szerint az otthon kapacitását 21 főre kellene csökkenteni. Ez az opció sem fenntartói szempontból, sem szakmailag, sem emberileg nem elfogadható, hiszen jelenleg nincs a közelben olyan bentlakásos intézmény, amely a leépítéssel azonos számú szabad kapacitással rendelkezik.

1. kiváltási alternatíva

Második kiváltási lehetőség, hogy 44 főt lakócentrumban, 16 főt lakóotthonban elhelyezve történik meg a kitagolás a belvárosban található önkormányzati tulajdonú üres területek felhasználásával. Ekkor a bekerülés elfogadható áron megvalósítható, a fenntartás bonyolódik, hiszen a kísérőknek három helyszínen kell jelen lenniük.

Szakmai szempontból azonban az említett 16 fő kitagolása kevésnek mondható, hiszen az igényfelmérések alapján a 50 főből csupán 30 főnek lesz szüksége napi 4 órát meghaladó ellátásra.

2. kiváltási alternatíva

A komplex igényfelmérés eredményének megfelelőbb, ha 30 főt lakócentrumban, 24 főt lakóotthonban, és 6 főt lakásban helyezünk el. Így a kliensek állapotuknak megfelelő környezetbe kerülhetnek, önállósodásuk várhatóan jelentős mértékben javul.

A belvárosban található önkormányzati tulajdonú üres lakások felújításával, valamint az üres területeken történő új épületek építésével ez az igény kielégíthető.

3. kiváltási alternatíva

A komplex igényfelmérés eredményének teljes körűen megfelelő koncepció szerint 24 főnek lakócentrumban, 30 főnek lakóotthonban, és 6 főnek lakásban szükséges férőhelyet biztosítani ahhoz, hogy ezek eloszlása mind területileg, mind szakmailag a fokozatosság és folyamatosság elvét követhessék.

Ezen felül biztosítják a társadalomba történő integráció lehetőségét, és a megfelelő életkörülményeket is a kliensek számára. Az ingatlanok egymáshoz viszonyított közelsége biztosítja a fenntartás és üzemeltetés kivitelezhetőségét gépkocsi használata nélkül. Ezen alternatíva abban is különbözik a fentiekétől, hogy egyéb- illetve magántulajdonban lévő ingatlanok vásárlása is megtörténik, így a választható területek köre jelentős mértékben kitágul, a helyszínek optimalizálása lehetővé válik.

	0. alternatíva - kiinduló állapot	1. kiváltási alternatíva	2. kiváltási alternatíva	3. kiváltási alternatíva
Lakócentrumban elhelyezettek száma	0	44	30	24
Lakóotthonban elhelyezettek száma	0	16	24	30
Lakásban elhelyezettek száma	0	0	6	6
Szakmai szempontok érvényesülése	-	a kitagolás átmenetei nem teljes körűek	a kitagolás átmenetei megvalósulnak, de nem a megfelelő arányban	a kitagolás átmenetei megvalósulnak, az integráció lehetővé válik
Bekerülési költség mértéke	0	közepes	közepes	közepes
Fenntartási költség mértéke	nem változik	alacsony	közepes	közepes
Kockázatok	intézmény bezárása, a meglévő intézményi állomány leépítése	a kliensek társadalmi helyzete, önállósága kevésbé változik	a kliensek társadalmi helyzete, önállósága kevésbé változik	a középsúlyos és súlyos értelmi fogyatékos kliensek nem lesznek képesek önellátásra
Sorrend az érvek értékelése alapján:	IV.	II.	III.	I.

A fenti összegző táblázat alapján a kliensek jelenlegi elhelyezéséhez szakmailag és pénzügyileg is legmegfelelőbb módja a **3. számú kiváltási alternatíva**.

A kiválasztott, megvalósítandó alternatívához kapcsolódó helyi adottságok:

Az elkészült komplex igényfelmérésekre alapozott és fenntarthatósági megfontolásokon nyugvó kiváltási program hét helyszíne a belváros és a kiváltással érintett ingatlan közvetlen közelében (cca. 200-1000 méter távolságban) helyezkedik el. Ennek köszönhetően a társadalomba történő integráció és az átszoktatás folyamata is lényeges könnyebbséggel jár.

A kiválasztott ingatlanok egymástól sem esnek távol, jelentősen megkönnyítve így a folyamatos ellátást, és csökkentve a fenntartás nehézségeit és költségeit.

A közösségi közlekedés és a megfelelő közszolgáltatások elérése 500 méteren belül mindegyik helyszínen biztosított.

Gyalogosan egyszerűen megközelíthető, a helyszínek közelében található az Érsekkert, vagy a Csajda kert amely zöld parkként megfelelő környezetet biztosít kültéri szabadidős programok szervezésére.

A szolgáltatási központ közvetlen szomszédságában játszótér és füves sportpálya helyezkedik el, így az önálló mozgásra képes kliensek kültéri foglalkoztatása könnyen megoldható.

Általános értéknek tekinthető, hogy bár a helyszínek a fő közlekedési útvonalak és a nyüzsgő belváros mellett helyezkednek el, a lakhatásra kialakítandó területek mégis nyugodt, pihenésre alkalmas környezetet jelentenek.

A kiválasztott ingatlanok három kivétellel Kalocsa Város Önkormányzatának tulajdonát képezik.

Egy férőhelyre jutó beruházási költség:

A projekt során 60 férőhely kerül kialakításra.

A teljes projektköltség arányában elmondható, hogy az egy férőhelyre jutó költség: 16.641.667 Ft.

A beruházási költségek arányában (Eszközbeszerzés + építés költségei) az egy férőhelyre jutó költség: 13.800.000 Ft.

Ingatlan értékbecslés:

Mind a kiváltandó, mind a hét fejlesztésbe bevonni kívánt ingatlanokról készített hitelesített, független ingatlan értékbecslői szakvélemények jelen Megvalósíthatósági tanulmány 16-os mellékletét képezik.

Az ingatlanok területén végzendő munkák:

A 2 férőhelyes lakás átalakítása kapcsán:

Az épület leromlott állapota, rossz energetikai mutatói és az akadálymentesség hiánya okán jelentős felújítási, átalakítási munkálatokra van szükség. Az évtizedek óta üresen álló lakás külső-belső burkolatainak, berendezéseinek, nyílászáróinak cseréit mindenképpen el kell végezni, mert jelentős gombásodás vagy korrózió figyelhető meg rajtuk. Az akadálymentes kialakítás eléréséhez nem csak a külső lépcsők kialakítását, de a belső válaszfalak elrendezését is meg kell változtatni.

A háromszintes, iker társasházban összesen 12 lakás található. Ezek közül a bejárati oldalon, nyugati megközelítéssel, egy középső, földszinti traktus lett kiválasztva a feladatra.

A falas szerkezetű épület a '60-as években készülhetett, műszaki állapota teljesen leamortizált. A felújítás és átalakítás során - természetesen a megközelítés és az

elhelyezkedés meghagyásával - egy korszerű, többé-kevésbé az önálló életre képes, klienseknek nyújt otthont. A főbejárat előlépcsőjének szintkülönbségét, (cca. 60 cm) egy mellé illesztett, újonnan telepített, önjáró emelő-berendezés teszi akadálymentessé. A belső elrendezésben a közlekedők és a fürdőegység méretezésénél figyelembe vettük a mozgássérülteknek szabványos helyigény méretezését. A jobb funkcionális elrendezés érdekében a jelenlegi két szoba közötti válaszfalat keleti irányban cca. 1 méterrel elmozdítjuk, így a két személyes szoba alapterülete a szükséges 16 m²-t felülmúlja, míg az étkező-konyhával szerkezeti kiváltással egybenyitott nappali rész területe kellően megnövekedik. Az eredetileg külön fürdő és WC helyiségeket egybenyitjuk, valamint a kamra külön helyiség helyett csak kamra-szekrényt tervezünk.

A felújítás és átalakítás során valamennyi belső burkolatot és a vakolatot is helyenként lebontjuk, minden beépített szerelvény, fajansz, csap, kicserélésre kerül. Valamennyi külső nyílászárót új, háromrétegű, emelt hőszigetelésű minőségűre cserélünk, melyek rétegragasztott fa-szerkezetűek.

A Komló sori szolgáltató központ kialakítása:

A megközelíthetőség miatt, egy a területen lévő öltözőépületet, valamint a telek közepén elhelyezkedő épített üvegházakat kell elbontani. Az építési telket bővítve létrejött az a telekalakulat, amire az OTÉK szerint kényelmesen elhelyezhető a kívánt funkció.

Bár jelenleg a terület kissé elhanyagolt és zárvány-szerű, megközelítése a Komló sorról, lehetséges, a jövőben azonban az új Szabályozási Terv nyomán ez megváltozik, az utca összeköttetésbe kerül a közeli Ilk Viktor utcával, így az átközlekedés megvalósul.

A jelenleg használaton kívül eső területet a növényzet benőtte, így az előkészületi munkák során bozótirtás, a terep lejtése, szintkülönbségei miatt tereprendezés szükséges.

A tervek szerint a főbejárat és a közúti csatlakozás a Komló sorról lenne biztosítva, melynek északi oldalán egy sportpálya található, ehhez kapcsolódna a 37 férőhelyes parkoló mellett egy harmadik, kisebb kiszolgáló épület, melyben a sportöltözők találhatóak.

A korábbi nővérszálló 1232/13. hrsz-ú területe jelentősen lecsökken, megközelítése az Ilk Viktor utca felől tervezett. A telek északi felén létrejövő egységes parkolóból mind a lakócentrum, mind a közösségi, mind a sportkiszolgáló épület egyaránt megközelíthető. A közművek közül a víz-, szennyvíz-, villany a Komló sor felől, míg a távfűtés a Kossuth Lajos utca felől biztosítható. Az önálló épületek az áttekinthető elszámolás érdekében külön-külön közműfogyasztás mérési lehetőséget kapnak.

Ezen a területen terveztük megvalósítani azt, a többcélú közösségi helyiséget, ahol a foglalkoztatók, a melegítőkonyha és - a rendezvényekre is alkalmas - nagyterem kapott helyet.

A közösségi egységben, a hátsó gazdasági bejárat által feltárva melegítő konyha és azt kiszolgáló helyiségek, a nyugati főbejárat felől megfelelő foyer-en át hat foglalkoztató és egy akár 150 fő befogadására alkalmas nagyterem helyezkedik el. Az elképzelés lényege, hogy a közösségi tér külső, egészséges használók általi igénybevételével a szellemi fogyatékos személyek könnyebben integrálódhassanak.

A Mócsy János utcai lakócentrum kialakítása:

A Mócsy János utcai lakóotthon megvalósítási helyszíne a lakócentruméhoz hasonló állapotban van, kihasználatlan, elhanyagolt terület szintkülönbségekkel, így erre a területre az épületbontásoktól eltekintve ugyanazon előkészületi munkák vonatkoznak, mint a lakócentrum tervezett helyszínére.

A nagyméretű több mint fél hektáros területből az északi cca. 3300 m²-es részt levágva Mócsy János utca felől önálló nyéllal új telket alakítunk ki, 1169/2 hrsz-el. A 30 méteres bekötő út után a terület déli oldalán alakítjuk ki a parkoló zónát, majd mögötte a növényzettel takart kerítést. Valamennyi közmű a Mócsy János utcán adott, onnan tápláljuk meg az új ingatlant.

Az elképzelés szerint a 30 fős lakócentrum hatágyas egységenként, saját kis közösségi terekre (nappali-étkező-konyha) van felfűzve, fűtszerűen. Így a lakók életvitele jobban megközelíti az egészséges társaikét mind létszámban, mind térméretben.

A Martinovics utcai lakóotthon kialakítása:

Jelenleg a telek használaton kívüli jó elhelyezkedő füves terület. A megkívánt funkció lényegileg egy nagyobb méretű családi ház, melynek centruma az a közösségi lakótér, mely valójában egy nyitott konyha – étkező – nappali zóna. A lakó funkció három oldalról veszi körül a centrumot, mely Nyugat felé nyitott-fedett terasszal kommunikál a kerttel. A telek területének belső fele alkalmas sportolási tevékenységre, így egy több funkciójú röplabda, kiskapus foci pályát helyezünk el, valamint pingpongasztalokat. A nyitott-fedett terasztól nem messze egy kerti tűzrakót telepítünk, hozzá tartozó padokkal.

A megvásárlásra kerülő ingatlanok kialakítása:

A jövőben konkretizált ingatlanok a kliensek szükségleteinek megfelelő mértékű átalakítása, felújítása, akadálymentesítése fog megtörténni. Ha szükséges, a válaszfalak eloszlása is átalakításra kerül, az elhasznált burkolatokat, berendezéseket kicseréljük, a meglévő építési hibákat, korróziókat annak mértékének megfelelően javíttatjuk. A különböző minőségű épületek azonosan magas színvonalon kerülnek átadásra a használók számára. Minden lakás és lakóotthon új festést kap, a kliensek kéréseinek megfelelően.

11. A kiváltott ingatlan hasznosítása

A hasznosítás az ingatlanba történő új funkció telepítésével történik.

A megüresedő épület megmarad Kalocsa Város Önkormányzata tulajdonában és Egyesített Szociális Intézménye használatában. A kitagolás során az intézmény igazgatási és gazdasági egysége a meglévő ingatlanban marad, kiegészülve a szociális alapellátásokkal, amelyek ilyen módon egy helyre kerülnek.

A kiváltással érintett ingatlanban helyet kaphatna a Nappali ellátás Idősek Klubja, a Családsegítő szolgáltatás, a Tanyagondnoki szolgáltatás és a Gyermekjóléti szolgáltatás.

Így a jelenleg is a helyszínen működő Értelmi Fogyatékosok napközi Otthona kiegészülhetne olyan alapellátásokkal, amelyek mind a szervezésben, mind a működésben hasonlóak; üzemeltetésük egyszerűsödik, központosodik, gazdaságosabbá válik a használó közösség és a város számára egyaránt.

A kiváltandó ingatlanba telepítendő funkciókat jelenleg Kalocsa Város Önkormányzata más helyszínen működteti. A kiváltandó ingatlanba telepítendő új funkció korábbi helyszínei kivétel nélkül Kalocsa Város Önkormányzatának tulajdonát képezik. Az új funkcióknak a kiváltott ingatlanba történő telepítését az indokolja, hogy a jelenlegi helyszíneken a szociális alapszolgáltatók ideiglenes működési engedéllyel működnek 2012. december 31-ig, mert a hely szűkössége okán nem biztosítható a jogszabályoknak megfelelő kialakítás.

A megvalósítás kockázatainak bemutatása:

Kockázat megnevezése	Bekövetkezés valószínűsége	Kezelésének módja
A projekt kiválasztási szakaszának elhúzódása	nagy	A pályázó ki van szolgáltatva a Közreműködő szervezeteknek, a folyamat lefolytatására nincs közvetlen hatása; Ugyanakkor folyamatos rendelkezésre állást biztosít és készségesen együttműködik.
A TIOP- 3.4.1.A-11/1 jelű pályázatra beadott projektterv nem nyer támogatást	közepes	Megfelelően előkészített pályázati dokumentáció, előzetes szakmai konzultációk tartása a vonatkozó szakmai szervezetekkel, a projektterv előzetes vizsgálata, alaposan előkészített szakmai és műszaki dokumentáció elkészítése
A pályázatban foglalt, betervezett költségek nőnek a projekt kivitelezésének időszakára	közepes	Árajánlatok bekérése, versenyeztetés, kötött árszintek alkalmazása.
A projekt megvalósítása során késnek a beszállítók	közepes	Megfelelő szerződések megkötése, kötbér alkalmazása.
Az intézményben lakók átszoktatási folyamata lassú	kicsi	A projekt előírásainak megfelelően kötelező mentorálás, kísérők és a kliensek felkészítése

12. Mellékletek listája

1. Ellátottanként, személyes azonosító adatok nélküli komplex felmérő lapok
2. Intézmény alapító okirata
3. Intézmény érvényes, jogerős működési engedélye
4. A működési engedélyt kiadó által készített legutóbbi szakmai ellenőrzési jegyzőkönyv másolatát
5. A beruházás kivitelezésére vonatkozó munkanemekre bontott tervezői költségbeclést
6. Részletes eszközlista
7. ÁNTSZ ellenőrzés jegyzőkönyve
8. Török Ferenc önéletrajz
9. Boromisza Viktor önéletrajz
10. Viola-Sztricsévits Szilvia önéletrajz
11. Kiss Erzsébet önéletrajz
12. Rumi László önéletrajz
13. Papp Zsuzsanna önéletrajz
14. Fülöp Erika önéletrajz
15. A projekt tevékenység ütemezése
16. A kiváltandó és a fejlesztésbe bevonni kívánt, pályázó tulajdonában lévő ingatlanok hitelesített, független ingatlan értékbecslői szakvéleménye
17. Kiváltandó épület tulajdoni lap
18. A lakócentrumban elhelyezett ellátottak listája és annak részletes indoklása
19. Foglalkoztatási program táblázat