

12/20/2012

az IFKOTT ajánlása alapján átdolgozott verzió



TIOP-3.4.1/A-
11/1

MEGVALÓSÍTHATÓSÁGI TANULMÁNY

A Mérki Ápoló-Gondozó Otthon férőhelykiváltási projektje | SZSZBMIK

Jóváhagyta:

.....
Németh Péter Gábor
Intézményvezető
p.h.

2012. év 12 hó 20 nap

TARTALOMJEGYZÉK

I. Összefoglaló	3
I. Helyzetértékelés.....	4
II.1. A működés jogszabályi feltételei	4
II.2. A projekt földrajzi környezete, területi áttekintés	6
Az intézményi székhely települési környezete:.....	6
A kiváltással létrehozott telephelyek települési környezete	6
II. 3. Területi feladat ellátás áttekintése.....	7
Az jelenlegi ellátási körülmények áttekintése	9
A szolgáltatás jelenlegi működési jellemzőinek bemutatása.....	11
Következtetések	13
III. A projekt céljai és tevékenységei	13
A projekt célja.....	13
A kiváltással érintett intézményi célcsoport áttekintése.....	14
Az új lakhatási célú épületegységek kialakításának várható eredményei.....	20
Az felújított, modernizált foglalkoztatási célú épületegység kialakításának várható eredményei	20
Az új szolgáltatóház kialakításának várható eredményei	20
A projekt végleges formába öntését befolyásoló döntési szempontrendszer	21
Az ápoló-gondozó otthon dolgozóinak és a lakók hozzátartozóinak felkészítése a változásokra	21
A lakóink felkészítése.....	23
A befogadó közösség felkészítése	25
IV. A szakmai és pénzügyi megvalósítás részletes ütemezése	27
Az új épületegységek bemutatása:	27
A Lakócentrum	27
A Lakóotthonok.....	29
A Szolgáltatóház:.....	31
V. A projekthez kapcsolódó egyéb szolgáltatások bemutatása.....	34
Projekt előkészítő tevékenységek:.....	35
Projektmenedzsment és szakmai megvalósító tevékenységek:	35
Rendezvények szervezése:.....	35
Műszaki ellenőrzés:.....	36
Projekt nyilvánosság biztosítása:	36
Kötelező projekt könyvvizsgálat biztosítása:	37
VI. A projekt megvalósításának pénzügyi terve	38
VII. A projekt megvalósítási tevékenységek ütemezése	41
VIII. Fenntarthatóság.....	41
A működés modellezése	41
A lakóotthonok és a lakócentrum működése.....	41
A szolgáltatóház működése.....	42
A foglalkoztató működése.....	42
A szükségletfelmérés és az új ellátási modell alapján a szolgáltatási igények tervezése:	43
A szükségletfelmérés és az új ellátási modell alapján a személyzeti igények tervezése:	44
Környezeti fenntarthatóság	45
Pénzügyi és „intézményi” fenntarthatóság	46
IX. Indikátorok	47
X. Kockázatok	48
XI. Költséghatékonyság	50

I. Összefoglaló

A Megvalósíthatósági Tanulmány célja a Szabolcs-Szatmár-Bereg Megyei Intézményfenntartó Központ fenntartásában működő **Mérki Ápoló-Gondozó Otthon** fogyatékos személyek otthona 120 fő engedélyezett intézményi férőhelyének kiváltására vonatkozó pályázat benyújtása a **TIOP-3.4.1.A/11-1 Bentlakásos intézmények kiváltása című pályázati felhívás „A” Szociális intézmények komponense** keretében.

Az intézmény fenntartója a **Szabolcs-Szatmár-Bereg Megyei Intézményfenntartó Központ**, amely fenntartói jogkörét 2012. január 1. óta a Szabolcs-Szatmár-Bereg Megyei Önkormányzat jogutódjaként, a 258/2011. (XII. 7.) Korm. rendelet rendelkezései mentén gyakorolja. A kiváltással érintett, a feladatellátás jelenlegi helyszínét biztosító ingatlan tulajdonosa a Magyar Állam, ugyanakkor a 258/2011. (XII. 7.) Korm. rendelet 6. 10. § és 6. 11. § értelmében az intézménnyel összefüggő vagyongazdálkodási, intézmény-fenntartási feladatokat a Szabolcs-Szatmár-Bereg Megyei Intézményfenntartó Központ látja el. A kiváltási projekt megvalósítási helyszíne nem az intézmény jelenlegi székhelye, a kiváltás során a **férőhelyek Ökörítőfülpös, Mérk és Fábíánháza települések belterületére kerülnek.**

Az intézményi kitagolás szükségessége mellett több indok is felsorakoztatható. Az **1257/2011 (VII.21) Kormányhatározatban** megfogalmazott távlati ágazati stratégiai célokkal a jelenlegi nagy létszámú „intézet” jellegű ellátási forma nem összeegyeztethető, így annak átszervezése a **stratégiai célkitűzések** tükrében mindenképpen indokolt, amennyiben az intézmény és annak fenntartója törekszik a stratégia gyakorlatba ültetésére: a kisebb létszámú, lakókörnyezetbe integrált elhelyezésre, az önálló(bb) életvitel keretrendszerének biztosítására, a lakhatás és a napközbeni tevékenységek szétválasztására.

A kitagolás további időszerűségét növeli az a tény, hogy a feladatellátás infrastrukturális feltételeinek az intézmény már évek óta nem tud megfelelni, így **működési engedélyt is csak 2012. december 31-ig** kapott. Az épületegyüttes egyszerű átalakítással nem tud a jelenlegi törvényi elvárásoknak megfelelni, az ellátás jelenlegi formája pedig nincs összhangban a 2013. január elsejétől érvényre juttatott szakági hosszú távú stratégiai elvárásokkal. A határozatlan idejű működési engedély megszerzésének feltételeként kitűzött alábbi elvárások az intézményben jelenleg nem teljesülnek: nem biztosítható 6 m²/fő minimális élettér, az 1 fürdőkád/10 ellátott, a maximum 4 lakó/szoba elhelyezés, és a teljes fizikai akadálymentesítés a jelenlegi ellátási helyen. Ezzel együtt az intézménynek figyelemmel kell lennie az egyes szociális tárgyú és egyéb kapcsolódó törvények módosításáról szóló 2012. évi CXVIII törvény hamarosan hatályba lépő rendelkezéseire, mely az ellátási forma tekintetében a támogatott lakhatási forma irányába történő elmozdulást ír elő.

A projekt célja így a pályázati forrás igénybevételével a Szabolcs-Szatmár-Bereg Megyei Intézményfenntartó Központ fenntartásában működő Mérki Ápoló-Gondozó Otthon fogyatékos személyek gondozását biztosító 120 engedélyezett férőhelyének kiváltása új telephelyekre, a meglévő kapacitás növelése nélkül.

Ennek érdekében a projekt keretein belül a **1257/2011 (VII.21) Kormányhatározatban és a TIOP-3.4.1/A-11/1 pályázati felhívásban** foglaltakhoz illeszkedően a lakhatási szolgáltatás kis létszámú, támogatott formákban megvalósított kitagolására kerül sor: **1 új, 25 főt**

befogadni képes lakócentrum, és 6 db 12 fős lakóotthon és 1 db 5 fős lakás kialakítására kerül sor Ökörítőfülpös, Mérk és Fábiánháza települések belterületén. Az energetikai szempontból korszerű, az ellátottak igényeknek megfelelően akadálymentesített, IKT infrastruktúrával ellátott új egységek kialakításával fenntartó biztosítani kívánja az ellátottak életkörülményeinek, életminőségének javítását, reintegrációjuk lehetőségét.

A projekt megvalósítása tartalékidőt is figyelembe véve 20 hónapot vesz igénybe, mely időtartam 2013.05.01-én kezdődik és 2014.12.31-ig tart.

II. Helyzetértékelés

II.1. A működés jogszabályi feltételei

Jelen projektünket legnagyobb mértékben befolyásoló jogszabályi előírás a 1257/2011. (VII.21.) Kormányhatározat a fogyatékos személyek számára ápolást-gondozást nyújtó szociális intézményi férőhelyek kiváltásának stratégiájáról és a végrehajtásával kapcsolatos kormányzati feladatokról, mely elfogadja a fogyatékos személyek számára ápolást-gondozást nyújtó szociális intézményi férőhelyek kiváltásáról és korszerűsítéséről szóló, 2011-2041. évre kidolgozott stratégiai programot.

A program az alábbi célkitűzésekre épül:

- a 2011-2041 közötti időszakban meg kell valósuljon a kisebb létszámú, lakókörnyezetbe integrált elhelyezés (intézményünk számára releváns cél)
- biztosítani kell annak feltételeit, hogy az igénybevevők segítő szolgáltatások igénybevétele mellett folytathassanak önálló életvitelt (intézményünk számára részben releváns cél)
- jöjjön létre az öngondoskodásra való képességre épülő és azt fejlesztő szolgáltatási rendszer (intézményünk számára releváns cél)
- valósuljon meg a lakhatás és a napközbeni tevékenységek szétválasztása a normalizáció elve mentén (intézményünk számára releváns cél)
- legyen lehetőség a szolgáltatást nyújtók hálózatszerű működésére (intézményünk számára releváns cél)

A fogyatékossgal élő személyek jogairól szóló ENSZ egyezmény 2007. évi XCII. törvénnyel történt ratifikálásával a jogalkotó letette a voksát a közösségi alapú szolgáltatások, a lakóotthoni ellátás megszervezésére irányuló szakmapolitikai irány mellett. A 2011. január 1-jétől hatályos szövege alapján:

- a fogyatékos személyek számára ápolást-gondozást nyújtó, 50 főnél nagyobb férőhelyszámú szociális intézményi férőhelyet ki kell váltani,
- 2013. december 31-éig legalább 1 500 fő fogyatékos és pszichiátriai beteg személynek ellátást nyújtó intézményi férőhely kiváltásához az európai uniós társfinanszírozással megvalósuló fejlesztési programok nyújtanak támogatást

E stratégiai célok alapvetően határozzák meg a Mérki Ápoló-Gondozó Otthon feladat ellátási struktúrájának alakulását. Az intézményi feladatellátás jogszabályi vázát az alábbi további törvények, rendeletek, határozatok és jogszabályok alkotják:

Törvények

- 1992. évi XXXVIII. törvény az államháztartásról
- 1992. évi XXII. törvény a munkatörvénykönyvről
- 1992. évi XXXIII. törvény a közalkalmazottak jogállásáról

1993. évi III. törvény a szociális igazgatásról és szociális ellátásokról
1997. évi CLIV. törvény az egészségügyről
1997. évi LXXXI. törvény a társadalombiztosítási nyugellátásról
1998. évi XXVI. törvény a fogyatékos személyek jogairól
1998. évi LXXXIV. törvény a családok támogatásáról
2003. évi XXIV. törvény a közpénzek felhasználásával, a köztulajdon használatának nyilvánosságával, átláthatóbbá tételével és ellenőrzésének bővítésével összefüggő egyes törvények módosításáról
2003. évi CXXIX. közbeszerzésről 1959. évi IV. törvény a Polgári Törvénykönyvről (Ptk.)
2012. évi CXVIII. törvény az Egyes szociális tárgyú és egyéb kapcsolódó törvények módosításáról

Kormányrendeletek

29/1993. (II. 17.) Korm. rendelet a személyes gondoskodást nyújtó szociális ellátások térítési díjáról
223/1998 (XII.30) kormányrendelet a családok támogatásáról szóló 1998. évi LXXXIV. törvény végrehajtásáról
9/1999.(XI.24.) SzCsM rendelet a személyes gondoskodást nyújtó szociális ellátások igénybevételéről szóló
1/2000. (I.7.) SzCsM rendelet a személyes gondoskodást nyújtó szociális intézmények szakmai feladatairól és működésük feltételeiről
249/2000 (XII.24) kormányrendelet az államháztartás szervezetei beszámolási és könyvvezetési kötelezettségeinek sajátosságairól
257/2000 (XII.26) kormányrendelet a közalkalmazottak jogállásáról szóló 1992. évi XXXIII. törvénynek a szociális, valamint a gyermekjóléti és gyermekvédelmi ágazatban történő végrehajtásáról
226/2006. (XI. 20.) Korm. rendelet a szociális, gyermekjóléti és gyermekvédelmi szolgáltatók, intézmények ágazati azonosítójáról és országos nyilvántartásáról
36/2007. (XII.22.) SZMM rendelet a gondozási szükséglet, valamint az egészségi állapoton alapuló szociális rászorultság vizsgálatának és igazolásának részletes szabályairól szóló
340/2007. (XII.15.) Korm. rendelet a személyes gondoskodás igénybevételével kapcsolatos eljárásokban közreműködő szakértőkre, szakértői szervekre vonatkozó részletes szabályokról
213/2009. (IX.29.) Korm. rendelet az egyházi és nem állami fenntartású szociális, gyermekjóléti és gyermekvédelmi szolgáltatók normatív állami támogatásáról szóló
321/2009. (XII.29.) Korm. rendelet a szociális szolgáltatók és intézmények működésének engedélyezéséről és ellenőrzéséről
4/2011. (1.28.) kormányrendelet a 2007-2013 programozási időszakban az Európai Regionális Fejlesztési Alapból, az Európai Szociális Alapból és a Kohéziós Alapból származó támogatások felhasználásának rendjéről
292/2009. (XII. 19.) kormányrendelet az államháztartás működési rendjéről

Egyéb jogszabályok

8/2000 (VIII.4) SZCSM rendelet a személyes gondoskodást végző személyek adatainak működési nyilvántartásáról
9/2000 (VIII.4) SZCSM rendelet a személyes gondoskodást végző személyek továbbképzéséről és a szociális szakvizsgáról

II.2. A projekt földrajzi környezete, területi áttekintés

A Mátészalkai kistérség Szabolcs-Szatmár-Bereg megyében található, a Nyírbátori, Baktalórántházai, Vásárosnaményi, Fehérgyarmati és Csengeri kistérség szomszédságában. 26 települést foglal magába, ezek közül Mátészalka mellett Nagyecsed és Vaja rendelkezik városi jogállással. A kistérség lakónépessége 63 030 fő, népsűrűsége: 102 fő/km², a népességen belül a városlakók aránya 42,5%. Az OECD besorolása alapján a terület alapvetően vidéki karakterű térségnek számít. A kistérségben élő állandó lakónépesség száma 63 839 fő, 26 település alkotja.

Az intézményi székhely települési környezete:

Mérk nagyközség lélekszáma 2137 fő, Szabolcs-Szatmár-Bereg megyében a magyar-román határ közelében, Fábiánháza és Vállaj között helyezkedik el, Mátészalkától 25 perc, Nagyecsedtől 10 perc, Nyírbátortól 30 perc autótávolságra. Sajnos a község első vagy másodrendű közúton nem elérhető, és közvetlen vasúti összeköttetéssel sem rendelkezik. A legközelebbi városi jogállású település Nagyecsed, közel fél órás autótúra az intézmény területétől. A kiváltás során az egyik lakóotthon Mérk nagyközségben kap majd helyet.



A kiváltással létrehozott telephelyek települési környezete

A kiváltás során az egyik újonnan épülő lakóotthon a korábban bemutatott Mérk nagyközségben kap majd helyet. Ezen a településen alakítjuk ki továbbá a támogatott foglalkoztatási szolgáltatásnak helyt adó egyik szolgáltató teret is, az intézmény jelenlegi területén lévő egyik épület felújításával, korszerűsítésével.

A férőhelyek legjelentősebb része Ökörítőfülpös településen belül kap helyet: ide kerül 4 újonnan épülő lakóotthon, 1 újonnan épülő lakócentrum, a központi szolgáltató épület és a támogatott foglalkoztatási szolgáltatásnak helyt adó egyik foglalkoztató is. Ökörítőfülpös nagyközség lélekszáma jelenleg 1900 fő. Elhelyezkedését tekintve Szabolcs-Szatmár-Bereg megyében jól megközelíthető helyen található Mátészalka és Csenger között a 49-es nemzetközi út mellett. A településről 20 percnyi buszos közösségi közlekedéssel három kisváros érhető el, így Mátészalka, Fehérgyarmat, Csenger. A településen több kereskedelmi egység, kávézó van. Magas a munkanélküliségi ráta, a munkanélküliek aránya magasabb, mint 20%. Infrastruktúráját tekintve a településen víz, gáz, telefonhálózat és kábel tv hálózat van kiépítve. A helyi közutak 85%-a portalanított. Jelenleg kiépítés alatt áll a szennyvíz csatornahálózat is, és település határában egy szennyvíztisztító is épül.



A kiváltás fő helyszínéül megjelölt, a lakócentrumnak és 4 lakóotthonnak helyt adó ingatlanok a települési önkormányzat tulajdonát képezik, és a település központjának vonzáskörzetében helyezkednek el, közvetlenül a közösségi közlekedés buszmegállóhelyeinek elérhető közelségében. 1 km-en belül élelmiszer bolt és zöldség-

gyümölcsös található, a települési Egészségház, az Orvosi Rendelő és az Ifjúsági Ház is igénybe vehető, akárcsak a Polgármesteri Hivatal szolgáltatásai. A település két újonnan átadott közparkja szomszédságában felépítendő épületek méltó helyen képviselnék küldetésük szimbólumát. Az önkormányzat képviselő testülete határozatban erősítette meg hozzájárulását és a projekt megvalósításában való együttműködési szándékát. A településen a társadalmi elfogadással kapcsolatos nagy horderejű beilleszkedési nehézségekkel nem kell számolni, hisz a településen korábban hasonló profilú ifjúsági intézmény működött, egészen a rendszerváltásig. Szintén pozitívum a célcsoportunk szempontjából, hogy a település közintézményeinek és a településen található üzleteknek az akadálymentesítése is javarészt már megoldott. Kellemes és nyugodt környezetben, barátságos emberek szomszédságában megfelelő hely biztosítható a pályázatban szereplő elképzelésekhez.



A kiváltás harmadik helyszíne Fábánháza, ahol két újonnan épülő lakóotthon kap majd helyet. Fábánháza nagyközség lélekszáma jelenleg 1730 fő. Elhelyezkedését tekintve Ökörítőfülpös szomszédságában, Szabolcs-Szatmár-Bereg megyében jól megközelíthető helyen található, Mátészalka és Csenger között a 471-49-s nemzetközi utak közelében. A falunak vasútja nincs, a környező falvakkal és Mátészalkával autóbuszjárat köti össze. Akárcsak Ökörítőfülpös esetén, a településről 20 percnyi közösségi közlekedéssel elérhető Mátészalka, Fehérgyarmat és Csenger is. Fábánháza infrastrukturális ellátottsága jó, a víz, gáz, telefonhálózat és a kábel tv hálózat és kiépített. A lakóotthon számára helyt adó telek a közösségi közlekedés buszmegállóhelyének közelségében, a település központjának 1 km-es körzetében helyezkedik el, így a köz-és közösségi szolgáltatások mind könnyen elérhetők.

II. 3. Területi feladat ellátás áttekintése

Szabolcs –Szatmár- Bereg Megyei Intézményfenntartó Központ hatáskörébe az alábbi, fogyatékkal élő gyermekek és felnőttek számára személyes gondoskodást nyújtó, ápoló-gondozó intézmények és otthonok tartoznak.

Ápoló-Gondozó Otthon – Mándok Cím: 4644 Mándok, Ady E. u. 73.

Ápoló-Gondozó Otthon – Kisléta Cím: 4325 Kisléta, Pócsi u. 52.

Ápoló-Gondozó Otthon – Tiborszállás Cím: 4353 Tiborszállás, Vadaskert u.1.

Ápoló-Gondozó Otthon – Nyírbéltek Cím: 4372 Nyírbéltek, Vasút u.43.

„Kikelet” Ápoló-Gondozó Otthon – Tarpa Cím: 4931 Tarpa, Baksa-tanya

Ápoló-Gondozó Otthon – Györtelek Cím: 4752 Györtelek, Kossuth u.141.

„Kék madár” Ápoló-Gondozó Otthon – Gacsály Cím: 4972 Gacsály, Ady u.27.

„Viktória” Ápoló-Gondozó Otthon és Észak-alföldi Regionális Szociális Fejlesztő, Tanácsadó Cím: 4334 Hodász, Tarnai tag

Ápoló-Gondozó Otthon – Szakoly Cím: 4234 Szakoly, Hunyadi u. 2.

Szabolcs-Szatmár-Bereg Megyei Önkormányzat Gyermekevédelmi Központja – Nyírbátor Cím: 4300 Nyírbátor, Vasvári P.u.17.

Szabolcs-Szatmár-Bereg Megyei Önkormányzat Gyermekvédelmi Központja – Mátészalka
Cím: 4700 Mátészalka, Képes Géza u. 2., Telephely: 4823 Nagydobos, Fő út 45.

Szabolcs-Szatmár-Bereg Megyei Önkormányzat Gyermekvédelmi Központ –
Baktalórántháza Cím: 4561 Baktalórántháza, Vasút u. 2.

Szabolcs-Szatmár-Bereg Megyei Önkormányzat Területi Gyermekvédelmi Központja Cím:
4400 Nyíregyháza, Vasvári Pál u. 3.

Szabolcs-Szatmár-Bereg Megyei Önkormányzat Gyermekvédelmi Központja – Tiszadob
Cím: 4456 Tiszadob, Táncsics u. 12.

Éltes Mátyás Általános Iskola, Speciális Szakiskola, Gyermekotthon Kollégium és
Pedagógiai Szakszolgálat Cím: 4300 Nyírbátor, Debreceni u. 67.

Frim Jakab Általános Iskola, Készségfejlesztő Speciális Szakiskola és Kollégium Cím: 4450
Tiszalök, Kossuth u. 39/41.

A felsorolásból is látszik, hogy megyei szinten az országos átlagot meghaladó a
feladatellátás területi koncentrációja.

A kiváltási projektünk szempontjából lényeges, hogy a „Jót s Jól” a Szatmári Kistérségben
Egyesület Géberjén településen Nagyecsed, Fülöpösdaróc, Kocsord, Györtelek,
Ökörítőfülpös, Rápolc, Fábriánháza, Nyírcsaholy, Tiborszállás, Mérc és Vállaj ellátási
területtel nappali ellátást és támogató szolgálatot biztosít az ellátási területén élő
súlyosan fogyatékos személyek számára.

Ezen felül külön biztonságot nyújtó tényező a kiváltás célcsoportjának szempontjából,
hogy az érintett földrajzi területen több szociális szolgáltató intézmény is működik. A
Szatmári Kistérségi Egyesített Szociális és Egészségügyi Alapellátási Intézmény
Mátészalkai központtal az alábbi szociális feladatok ellátásáról gondoskodik: közösségi
ellátások biztosítása, családsegítés, étkeztetés, házi segítségnyújtás, jelzőrendszeres házi
segítségnyújtás, támogató szolgáltatás, hajléktalan személyek átmeneti szállása,
gyermekjóléti szolgáltatás, bölcsőde, orvosi ügyelet, védőnői szolgálat, anya-, gyermek és
csecsemővédelem. A mátészalkai intézmény ellátási területébe tartozik Ökörítőfülpös
település.

A Szatmári Kistérségi Szociális Alapszolgáltatási Központ Nagyecsed központtal az alábbi
szociális feladatok ellátásáról gondoskodik: családsegítés, étkeztetés, házi
segítségnyújtás, jelzőrendszeres házi segítségnyújtás, idősek nappali ellátása,
gyermekjóléti szolgáltatás. A mátészalkai szolgáltató központ ellátási területébe tartozik
Mérc és Fábriánháza település.

Hangsúlyozzuk, hogy bár a területen jelen lévő ellátó kapacitások önmagukban nem
elegendők a Mérci-Ápoló Gondozó otthon kiváltását követően megnövekedő területi
ellátási igény lefedésére, a kiváltás során általunk újonnan kialakítandó nappali
szolgáltató központtal együttvéve e szolgáltató központok és intézmények együttesen
már teljes bizonyossággal képesek lesz a támogatott lakhatáshoz kapcsolódó és a
támogatott lakhatástól elkülönülten is megjelenő kliens-szükségleteket biztosítani az a
támogatott lakhatás ellátási formába átkerülő klienseink számára.

Település	Járóbeteg eü. ellátás	Orvosi ügyelet	Családsegítés	Fogy. élők támogató szolgálata	Étkeztetés	Jelzőrendszeres házi segítségnyújtás	Házi segítségnyújtás	Fogy. élők szervezett napali ellátása
Mérek	✓		✓		✓	✓	✓	✓
Fábiánháza	✓		✓		✓	✓	✓	✓
Ökörítőfülpös	✓	✓	✓	✓	✓	✓	✓	✓

Az jelenlegi ellátási körülmények áttekintése

Az intézmény mérki székhelyén jelenleg a működési engedély szerint 120 fő értelmi, mozgásszervi vagy érzékszervi fogyatékossgal élő és 130 fő gondoskodást igénylő időskorú személy teljes körű ellátását biztosíthatják a nap 24 órájában. A 120 fő fogyatékossgal élő ellátott esetén az alapító okiratnak megfelelően 18 életévüket betöltött látás, mozgás és egyéb fogyatékossgal élő, vagy szellemileg súlyosan leépült állapotban lévő személyek ápolását, gondozását és terápiás célú foglalkoztatását biztosítják. Az intézmény jelenlegi székhelye biztosít helyszínt a szociális foglalkoztatás megszervezésére is. A kiváltás során a 120 engedélyezett fogyatékossgal élő férőhelyen jelenleg ellátott összes kliens (114 fő) esetén megtörténik a különböző ellátási feladatok és funkciók térbeli szétválasztása, és az ellátási forma támogatott lakhatási formává való átszervezése.

Az intézmény épületei jelenleg a Magyar Állam tulajdonát képezik, felettük a vagyongazdálkodási jogokat a Szabolcs-Szatmár-Bereg Megyei Intézményfenntartó Központ gyakorolja. Az intézmény 5 épületből álló komplexum, az épületegységek egy telken szétszórtan helyezkednek el. A legrégebbi s egyben a kiváltással érintett fogyatékos személyek célcsoportja többségének (71 fő) otthont adó épületrész az 1920-30-s években épült, eredeti funkciója szerint huszár laktanya volt. E hagyaték miatt az épület egyetlen jelenlegi (az ellátás biztosításának fizikai feltételeit tartalmazó) törvényi feltételnek sem felel már meg.

A „kaszárnyaépületben” a lakószobák zsúfoltak, jellemzően 6-8 kliens jut egy-egy kis alapterületű szobára. Két ágyas lakószobáink egyáltalán nincsenek, így nem tudunk lehetőséget teremtenek a párkapcsolatban élők elhelyezésére. Az épületben nincs teakonyha, valamint a közösségi életre, szabadidős foglalkoztatásra alkalmas komfortos terület. Aránytalan belmagasság és rossz állag jellemzi az épületet, mely a rendszeres javítás és festés ellenére sem fenntartható középtávon. Az épület leromlott átlagos fizikai állaga mellett külön problémát jelent, hogy az akadálymentesítés a szobaaajtók adottságai miatt nem megoldható. A volt kaszárnya épületben kialakított lakószobákban cserépkályhával történik a fűtés, mely nemcsak elavult és korszerűtlen, de egyben egészségtelen is. A tető szerkezete cseréire szorulna, több helyen szél bontotta és eső

korrodálta állapot a jellemző. A beázások rendszeresek és állandó problémát jelentenek. A nemenként elkülönítetten biztosított vizes blokkok egybe nyílóak és szintén erősen leromlott állapotúak. A klienseink számára jelenleg biztosított életterekre a zsúfolt, korszerűtlen szobák és nehezen megoldható mobilitás a jellemző. A nyílászárók elavultsága miatt az épület megvilágítása gyenge és az élettér ingerszegény. Az épület állapotáról az IFKOTT küldöttei is megbizonyosodtak.

A kiváltással érintett célcsoport fennmaradó létszáma (43 fő) a kaszárnya-épületnél korszerűbb főépület földszintjén, az időskorú kliensekkel egy fedél alatt kapott elhelyezést. Bár ebben az épületben jóval korszerűbb épületgépészeti technológia van jelen, a zsúfoltság itt is jelentkezik, az ápoló-gondozó otthon személytelen, „intézeti” jellege pedig itt érezhető igazán.

Az intézmény közösségi helyiségeiben foglalkozások keretein belül fejlesztési céllal történik szakmai fejlesztő munka. Sok esetben a fejlesztés egyenértékű a meglévő képességek, készségek megőrzésének szándékával. Sajnos ingerszegény környezetben, lehetőségeikben korlátozva élnek az itt élő személyek, a dolgozók tisztas helytállásának köszönhetően elviselhető az adott épület.

Az intézményben a szakellátásban dolgozó szakmai létszám 68 fő, ez a törvényben előírt létszám mindössze 87%-a. A szakmai létszámból 1 fő intézményvezető, 1 fő vezető ápoló, 1 fő mozgásterapeuta, 1 fő foglalkoztatásszervező, a fennmaradó létszám ápoló. A technikai létszám 28 fő, így az intézményben jelenleg összesen 94 foglalkoztatott biztosítja az ellátást. Jelenlegi alkalmazottaink iskolai végzettség szerinti megoszlását az alábbi táblázatban foglaljuk össze.

Iskolai végzettség szerinti megoszlás	Férfi	Nő	Összesen
Alapfokú iskolai végzettség	0	5	5
Középfokú végzettség	12	58	70
Felsőfokú végzettség	4	15	19

Az Ápoló-Gondozó otthon kiváltási projektje tervezése kapcsán személyügyi szempontból az alábbi sajátosságokat kell figyelembe vennünk:

- a munkatársaink eddig is számottevő erőfeszítéseket tettek a rossz infrastrukturális körülmények hatásainak enyhítésére, ellensúlyozására, nagyon kliensközpontúak, munkájukban elhivatottak
- pozíciójuk betöltéséhez megfelelő végzettségük mellett több éves munkatapasztalattal rendelkeznek, klienseinkkel személyes és jó együttműködésen alapuló kapcsolatot alakítottak ki.
- a mindenkori fenntartó forrásproblémái miatt az intézmény hosszabb ideje létszámhiánnyal küszködik, így a munkatársaink erősen megterheltek
- munkatársaink legtöbbször nincs elsőkézből származó tapasztalata az intézményi típusú ellátási formán túllépő, rugalmas/alternatív feladatszervezési formákról

A szolgáltatás jelenlegi működési jellemzőinek bemutatása

Fenntartó neve: Szabolcs-Szatmár-Bereg Megyei Intézményfenntartó
Központ

Intézmény neve: Szabolcs-Szatmár-Bereg megyei Önkormányzat Ápoló-Gondozó
Otthona Mérék

Ágazati azonosító: S0028806

Az intézmény az alábbi feladat-ellátási tevékenységekre vonatkozóan rendelkezik ideiglenes működési engedéllyel:

- felnőttkorú ellátott fogyatékos személyek otthona (ápolást gondozást nyújtó intézmény) 120 fő
- időskorú személyek otthona (ápolást gondozást nyújtó intézmény) 120 fő
- időskorú személyek átmeneti gondozóháza 10 fő

A főépület homlokzati képe



A fogyatékos kliensek egy része is a főépület földszinti szobáiban kapott elhelyezést, jelentős részük (71 fő) azonban nem ebben az épületben, hanem a korábban már leírt, a telek hátsó határvonalánál elhelyezkedő kisebb kapacitású, lehetőségekhez mérten felújított (ugyanakkor nagyon korszerűtlen technológiával felszerelt, és ezért csak gazdaságtalanul üzemeltethető) volt kaszárnya épületben kapott elhelyezést.

A kis férőhely-kapacitású hátsó épület



A foglalkoztató épület:



A lakhatási szolgáltatásokon kívül az alábbi szolgáltatásokat biztosítja a Mérki Ápoló-Gondozó Otthon a kliensek számára:

A. Az Ápoló-Gondozó szervezeti keretein belül biztosított szolgáltatások

1. Egészségügyi ellátás
2. Mentális gondozás és rehabilitáció

B. Az Ápoló-Gondozó szervezeti keretein kívül, harmadik féllel kötött szerződés alapján biztosított szolgáltatások

1. Étkeztetés
2. Szociális foglalkoztatás (A Kézmű Nonprofit Kft közreműködésével)

Az intézmény ellátási területeként a 2012. december 31-ig érvényes ideiglenes működési engedély Szabolcs-Szatmár-Bereg megye területét jelöli ki. Határozatlan idejű engedély kiadását az ellenőrző szerv az alábbi hiányosságok pótlásához kötötte:

- az intézményben biztosítani kell a 4 ellátott fő/szoba határérték betartását
- az intézményben szolgáltatásonként biztosítani kell a 6m²/fő minimális lakóterületet
- az intézményben biztosítani kell az akadálymentes közlekedést és a minimális tisztálkodási feltételeket az ellátottak számára

Következtetések

A kiváltási projekt során az eredeti, koncentrált (intézményi jellegű) ellátási forma feloldása, a működés szakági stratégiai célkitűzésekkel való összehangolása, a meglévő Ápoló-Gondozó Otthon túlszűfolttságának csökkentése, az ellátottak jogai érvényesülésének biztosítása érdekében az intézményi férőhelyek kiváltására, a lakhatási szolgáltatások kitagolására és a támogató szolgáltatások megfelelő területi átszervezésére van szükség.

A feladatellátás jelenlegi helyszínét biztosító épületek szerkezetileg és energetikailag is elavult állaguk és kialakítási szerkezetük alapján jelentős átalakítások és bővítések nélkül nem alkalmasak arra a funkcióra, melyet jelenleg betöltenek, és felújítást követően sem biztosítható az ellátási feltételekre vonatkozó jogszabályi előírásoknak (pl. akadálymentesítés) való teljes megfelelés: sem a szobák méretezése, sem a közösségi helyiségek száma, sem a vizes blokkok kialakítása és állaga nem megfelelő/megfeleltethető az ellátási minimum követelményeknek. A szakmai munka minőségére és hatékonyságára is kihatással van az épület rossz állapota. A jelenlegi ellátási infrastruktúra nem felel meg az új szakmapolitikai stratégiai irányoknak sem.

III. A projekt céljai és tevékenységei

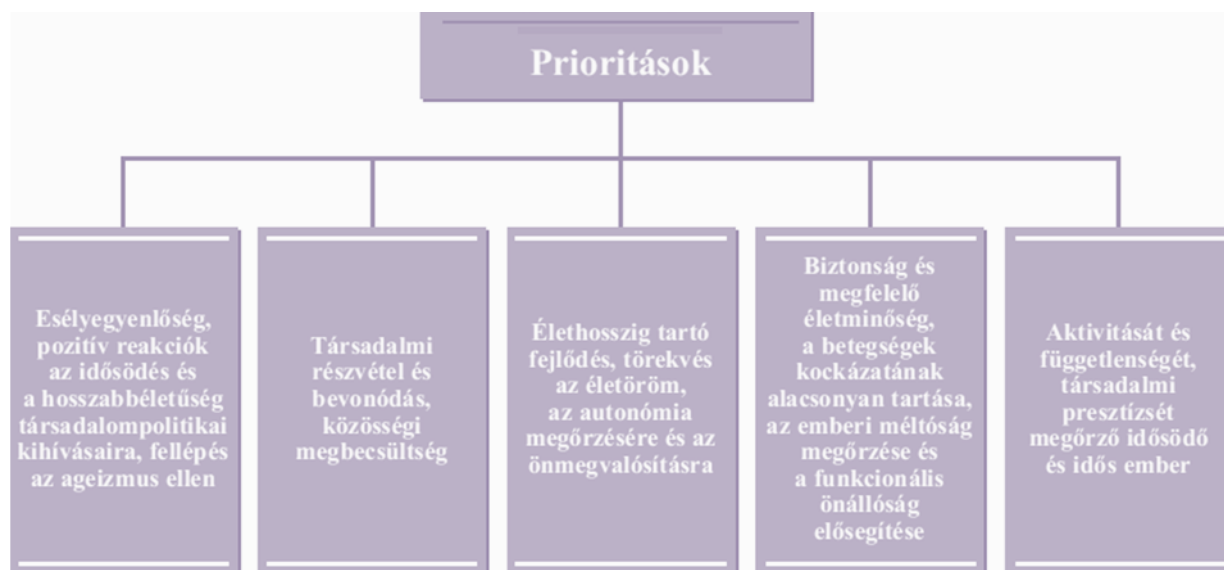
A projekt célja

Az Ápoló-Gondozó Otthon vezetőségének és fenntartójának közös célja biztosítani azt, hogy az intézmény kliensei esetén a gondozási szükségletek és a fejlesztési lehetőségek felmérését követően az ellátási forma átszervezésével az otthon által nyújtott új típusú és a szükségleteknek megfelelően diverzifikált szolgáltatási csomag alkalmassá váljon a fogyatékos felnőttek megfelelő ellátására, a rehabilitációs és reintegrációs tevékenységek fizikai és humán feltételeinek biztosítására, az ellátási színvonal fenntartására, folyamatos felülvizsgálatára és fejlesztésére, mindezt a kliensek további társadalmi izolációjának elkerülésével, és lehetőség szerint társadalomba való hatékony visszailleszkedésük elősegítésével.

Célunk a kisebb létszámú, emberközpontú elhelyezést nyújtó, széleskörű és minél inkább személyes szükségletekre szabott szolgáltatási kínálattal rendelkező, az öngondoskodásra való képességet építő támogatott lakhatás jellegű szolgáltatási rendszer infrastrukturális és személyi feltételeinek biztosítása.

Minőségpolitikánk alapjai a következők:

- Magas szakmai színvonalú támogató segítség biztosítása
- Lakóink a lakókörnyezet kialakításában, berendezésében lehetőségeikhez mérten történő részvételének biztosítása.
- A szabadidő hasznos és értékes eltöltéséhez, építő tevékenységekhez, foglalkozásokhoz való hozzájutás lehetővé tétele
- Az önkéntes segítőkől álló rendszer kereteinek a megteremtése, lehetőség szerint



A projekt keretében így a jelenlegi székhelyen és a székhelytől elkülönülő telephelyeken:

- 8, összesen 102 kliens elhelyezésére alkalmas (6*12 fős lakóotthon, 1*25 fős lakócentrum, 1*5 fős lakás) új lakhatási szolgáltatás célú épületegység kialakítását,
- a jelenlegi mérki székhelyen a feladatellátás keretében működtetett foglalkoztató épület modernizálását, funkció-körének bővítését és a támogatott lakhatási szolgáltatást igénybe nem vevő, de a célcsoportba tartozó nappali ellátásra jogosultak széles köre számára történő elérhetővé tételét
- az ökörítőfülpösi lakóegységek közelségében egy új foglalkoztató épület kialakítását
- ugyanitt (Ökörítőfülpösön) egy szolgáltató központ megépítését
- és a jelenlegi kliensek felmért szükségleteihez igazodó új, rugalmas és kliens-centrikus és költséghatékony ellátásszervezési rendszer bevezetését tervezzük.

A kiváltással érintett intézményi célcsoport áttekintése

A Mérki ápoló-gondozó otthon intézményi férőhely kiváltási programjának általános célcsoportja – a fogyatékoság típusa szerint a látás-, hallássérült, mozgáskorlátozott, értelmileg akadályozott, kommunikációban korlátozott és autizmussal élő vagy halmozottan fogyatékos felnőttek csoportja.

Az intézményünkben jelenleg 114 fogyatékossgal élő kliens kap ellátást, klienseink között vannak:

- mozgásszervi, érzékszervi fogyatékosok
- enyhén-súlyos, közép-súlyos és súlyos értelmi fogyatékosok
- valamint az alapbetegséghez társultan mozgáskorlátozottak
- kromoszóma rendellenességen alapuló kórképpel rendelkezők
- autisták
- beszéd és érzékszervi fogyatékosok
- idegrendszeri és pszichiátriai betegségben szenvedők

A klienseink demográfia jellemzőit és társadalmi kapcsolatrendszerét illetően az alábbi szempontokat fontos kiemelni (A tételes és teljes összefoglaló táblázatot és diagrammokat a tanulmány mellékleteként közöljük, a terjedelmi korlátok miatt itt csak a legfontosabb információkat ismertetjük.):

- a jelenleg ellátott klienseink átlagos életkora 55,7 év, a 114 főből 46 fő 60 éves vagy idősebb korú, 35 fő 50 éves vagy fiatalabb.
- az intézményünkben eltöltött átlagos időtartam 7,35 év, a 114 kliensből 37 fő 10 vagy több éve él az intézményben, 29 fő viszont kevesebb, mint 3 éve.
- a kliensek a megye egész területéről érkeztek intézményünkbe, de ennek ellenére a 114 főből 72 fő a megmaradt intézményen kívüli családi/ rokonai kapcsolatait ápolja
- a kliensek közül 34 fő mozgásszervi, 2 fő érzékszervi, 54 fő mentális, míg 24 fő mentális és mozgásszervi fogyatékosággal él.
- a kliensek közül 71 fő hajadon/nőtlen, 26 fő elvált, 14 megözvegyült és mindössze 3 fő házaspár, így a szoros támogató családi kapcsolatok sokuknál eyelőre hiányoznak
- jelenleg 114 kliensünk közül 44 áll gondnokság alatt
- a klienseink közül 102 fő nyugdíj ellátást, 32 fő családi pótlékot, 33 fő fogyatékosági támogatást, 8 fő támogatott foglalkoztatásból származó jövedelmet, 3 fő időskorúak járadékát, 1 fő rendszeres szociális segítyt és 1 fő vakok járadékát kap (egy fő több jogosultság szerint is), így klienseink jövedelemforrásaik erősen függnnek a szociális ellátórendszerrel.

Az alábbiakban a 114 ellátott kliens komplex szükségletfelmérésének eredményeit foglaljuk össze, az IFKOTT ajánlásaiban szereplő tématerületeknek megfelelően. A táblázatokban a kliensek képesség-érték szerinti csoportnagyságát mutatjuk be, azaz jelezzük, hogy az összes (114) kliensünk közül hány fő tartozik a gondozók, ápolók és önmegítélés szerint egy-egy kategóriába. A szükségletfelmérés eredményeit a klienseink személyiségi jogait védendő, jelen tanulmányban anonim módon közöljük. Az áttekintő táblázatban indikatív jelleggel piros kiemeléssel jelöltük a számosság szempontjából legnagyobb csoportokat.

A képességek értékelése 1-5 számérték között az alábbi skála mentén értelmezhető:

- 1= Az adott feladat ellátására a kliens önmaga nem képes, gondozója helyette végzi
- 2= Az adott feladat ellátására a kliens csak jelentős segítséggel képes
- 3= Az adott feladat ellátására a kliens kis segítséggel is képes
- 4= Az adott feladat ellátására a kliens útbaigazítással, támogató iránymutatásokkal önállóan is képes
- 5= Az adott feladat ellátására a kliens önállóan, segítség és iránymutatás nélkül képes

Fürdés, mosdás, tisztálkodás képessége	Megfelelő ruházat kiválasztása, öltözködés (1-5)	Önálló étkezés és italfogyasztás (1-5)
--	--	--

(1-5)			
Képesség értékelése	átlagérték:= 2,526315789	átlagérték:= 2,719298246	átlagérték:= 3,210526316
1=	27 fő	22 fő	15 fő
2=	25 fő	23 fő	9 fő
3=	39 fő	33 fő	36 fő
4=	21 fő	34 fő	48 fő
5=	2 fő	2 fő	6 fő
összesen	114 fő	114 fő	114 fő
	Étkezés és italfogyasztás terén öngondoskodás (1-5)	Önálló szabadidős tevékenységek végzésének (1-5)	Önálló helyzet- és helyváltoztatás (1-5)
Képesség értékelése	átlagérték:= 2,929824561	átlagérték:= 2,763157895	átlagérték:= 3,175438596
1=	21 fő	21 fő	17 fő
2=	12 fő	18 fő	16 fő
3=	37 fő	43 fő	32 fő
4=	42 fő	31 fő	28 fő
5=	2 fő	1 fő	21 fő
összesen	114 fő	114 fő	114 fő
	Intézményen kívüli tájékozódás képessége (1-5)	Intézményen belüli tájékozódás képessége (1-5)	Önálló döntéshozatal képessége (1-5)
Képesség értékelése	átlagérték:= 2,5	átlagérték:= 3,271929825	átlagérték:= 2,49122807
1=	31 fő	19 fő	19 fő
2=	34 fő	12 fő	27 fő
3=	20 fő	29 fő	61 fő
4=	19 fő	27 fő	7 fő
5=	10 fő	27 fő	0 fő
összesen	114 fő	114 fő	114 fő
	Képzéseken való részvétel képessége (1-5)	Munkajellegű foglalkoztatásokon való részvétel képessége (1-5)	Szabadidős foglalkoztatásokon való részvétel képessége (1-5)
Képesség értékelése	átlagérték:= 1,657894737	átlagérték:= 1,868421053	átlagérték:= 2,166666667
1=	27 fő	22 fő	15 fő
2=	25 fő	23 fő	9 fő
3=	39 fő	33 fő	36 fő
4=	21 fő	34 fő	48 fő
5=	2 fő	2 fő	6 fő
összesen	114 fő	114 fő	114 fő
	Sporttevékenységekben való részvétel képessége (1-5)	Ügyintézés jellegű tevékenységek képessége (1-5)	Bevásárlás, pénzbeosztás, pénzzel való bánás (1-5)
Képesség értékelése	átlagérték:= 1,622807018	átlagérték:= 1,929824561	átlagérték:= 2,192982456
1=	21 fő	47 fő	42 fő

2=	12 fő	34 fő	26 fő
3=	37 fő	27 fő	31 fő
4=	42 fő	6 fő	12 fő
5=	2 fő	0 fő	3 fő
összesen	114 fő	114 fő	114 fő
	Háztartási feladatok, rendtartás (1-5)		Ételek elkészítésének képessége (1-5)
Képesség értékelése	átlagérték:= 1,885964912		átlagérték:= 1,578947368
1=		50 fő	69 fő
2=		34 fő	25 fő
3=		23 fő	19 fő
4=		7 fő	1 fő
5=		0 fő	0 fő
összesen		114 fő	114 fő

Összegzés kliensenként								
ssz.	Ellátott	Összevont átlag	ssz.	Ellátott	Összevont átlag	ssz.	Ellátott	Összevont átlag
1	Kliens 1	2,986111111	39	Kliens 39	1,736111111	77	Kliens 77	1,555555556
2	Kliens 2	2,840277778	40	Kliens 40	1	78	Kliens 78	3,506944444
3	Kliens 3	2,743055556	41	Kliens 41	2,701388889	79	Kliens 79	2,875
4	Kliens 4	3,743055556	42	Kliens 42	3,597222222	80	Kliens 80	1,673611111
5	Kliens 5	1	43	Kliens 43	2,743055556	81	Kliens 81	2,527777778
6	Kliens 6	1	44	Kliens 44	1,340277778	82	Kliens 82	2,291666667
7	Kliens 7	2,743055556	45	Kliens 45	2,9375	83	Kliens 83	2,520833333
8	Kliens 8	3,451388889	46	Kliens 46	2,8125	84	Kliens 84	1,388888889
9	Kliens 9	3,611111111	47	Kliens 47	3,631944444	85	Kliens 85	2,4375
10	Kliens 10	1	48	Kliens 48	2,159722222	86	Kliens 86	1,0625
11	Kliens 11	2,361111111	49	Kliens 49	2,361111111	87	Kliens 87	1
12	Kliens 12	1,284722222	50	Kliens 50	3,326388889	88	Kliens 88	1,055555556
13	Kliens 13	1,277777778	51	Kliens 51	1,111111111	89	Kliens 89	2,201388889
14	Kliens 14	3,333333333	52	Kliens 52	3,569444444	90	Kliens 90	1,645833333
15	Kliens 15	2,298611111	53	Kliens 53	2,534722222	91	Kliens 91	2,097222222
16	Kliens 16	2,652777778	54	Kliens 54	1,173611111	92	Kliens 92	2,402777778
17	Kliens 17	2,173611111	55	Kliens 55	2,0625	93	Kliens 93	4
18	Kliens 18	1,166666667	56	Kliens 56	3,333333333	94	Kliens 94	2,013888889
19	Kliens 19	2,541666667	57	Kliens 57	3,263888889	95	Kliens 95	2,631944444
20	Kliens 20	1,277777778	58	Kliens 58	1	96	Kliens 96	2,444444444
21	Kliens 21	1,777777778	59	Kliens 59	1	97	Kliens 97	2,631944444
22	Kliens 22	2,520833333	60	Kliens 60	1,951388889	98	Kliens 98	2,631944444
23	Kliens 23	2,923611111	61	Kliens 61	1,840277778	99	Kliens 99	3,104166667
24	Kliens 24	2,833333333	62	Kliens 62	2,236111111	100	Kliens 100	3,5

25	Kliens 25	2,534722222	63	Kliens 63	2,395833333	101	Kliens 101	1,777777778
26	Kliens 26	2,888888889	64	Kliens 64	3,694444444	102	Kliens 102	2,152777778
27	Kliens 27	3,034722222	65	Kliens 65	3,395833333	103	Kliens 103	1,840277778
28	Kliens 28	1,395833333	66	Kliens 66	2,625	104	Kliens 104	2,256944444
29	Kliens 29	2,618055556	67	Kliens 67	1,951388889	105	Kliens 105	2,541666667
30	Kliens 30	3,125	68	Kliens 68	1,229166667	106	Kliens 106	2,263888889
31	Kliens 31	1,395833333	69	Kliens 69	3,694444444	107	Kliens 107	1,722222222
32	Kliens 32	3,541666667	70	Kliens 70	2,319444444	108	Kliens 108	3,513888889
33	Kliens 33	2,527777778	71	Kliens 71	2,5625	109	Kliens 109	2,465277778
34	Kliens 34	2,444444444	72	Kliens 72	2,611111111	110	Kliens 110	1,951388889
35	Kliens 35	3,180555556	73	Kliens 73	2,263888889	111	Kliens 111	1
36	Kliens 36	3,090277778	74	Kliens 74	1	112	Kliens 112	2,020833333
37	Kliens 37	3,625	75	Kliens 75	2,319444444	113	Kliens 113	2,395833333
38	Kliens 38	1,111111111	76	Kliens 76	2,993055556	114	Kliens 114	2,604166667

A fenti összefoglaló táblázatokból számos fontos, az intézményi kitagolás menetét befolyásoló információ olvasható ki. Ezek közül a legfontosabbak:

- a klienseink közül 35 fő a felmérésben mért képességei és készségei tekintetében az adott feladatokat önállóan csak jelentős segítséggel képes elvégezni. Az intenzív ellátási-gondozási igényű személyek körét a kliensenkénti összegzésben narancssárgával jelöltük, az ő elhelyezéskük során különös gondossággal kell eljárunk.
- a kliensek közül 24 fő a felmérésben mért képességei és készségei tekintetében a mért feladatokat kis segítséggel, iránymutatásokkal vagy önállóan is képes elvégezni. A kis segítséget igénylő személyek körét a kliensenkénti összegzésben zölddel jelöltük.
- a mért képesség-területek közül a legnagyobb nehézségekkel klienseink az ételek önálló elkészítése, a sporttevékenységeken és képzéseken való részvétele tekintetében szembesülnek, de hasonlóan problémás az önálló ügyintézés és a szokásos háztartási feladatok ellátása is. E témákra mind a lakók felkészítése, mind az új típusú ellátás rendszerének kiépítése során különös figyelemmel kell lennünk.

Összefoglalásként elmondható, hogy az ápoló-gondozó otthonban jelenleg lakó kliensek az önellátási képességeik tekintetében igen heterogén csoportot alkotnak, az önállóbb életvitel lehetőségének biztosítása a célcsoport tekintetében nagyonis releváns cél.

A klienseink szükségleteinek összefoglalása

A jelenlegi ellátási formájában az Ápoló-Gondozó otthon a kliensek alapvető fiziológias létszükségeit, bár korszerűtlen infrastrukturális körülmények között, de biztosítja. A jelenlegi létszám mellett maximális erőfeszítéseket teszünk lakóink társas-szociális igényeinek biztosítására is. Az egyéni és kics csoportos foglalkozások megszervezésében, a képességek és a személyes önállóság fejlesztésében, a privát élettér keretfeltételeinek biztosításában jelen feltételek között lehetőségeink erősen korlátozottak.

A motivációk áttekintése:

Legtöbb kliensünknek (mint ahogy munkatársaink jelentős részének) nincs kialakult képe a számukra elérhetővé váló alternatíváról, legtöbbjük kizárólag az intézményi típusú

ellátási formával, és annak alternatívájaként a családdal történő otthonélésel ismerkedett meg élete során, így a kiváltás során megvalósuló új ellátási formához köthető tapasztalati-fogalmi keretrendszer hiányzik. A családi jellegű élethez való hasonlítás bizonyul a kliensek számára is relevanciával rendelkező és így a felkészítések során használható/használandó referenciakeretként. A motivációk közül a jelenlegi ellátási formához köthetően körvonalazódó motivációk a kliensek társas kapcsolataihoz (pl. itt vannak barátai) és létbiztonságukhoz (pl. biztosított étkezés) köthetők. Az új ellátási formához kapcsolódó elsődleges motivációt a „családias” környezet és az ehhez kapcsolódó nagyobb egyéni szabadság.



A kiegészítő szolgáltatások köre

A klienseink körében (a lefolytatott beszélgetések értelmében) elsősorban az önállóbb háztartásvezetés és az öngondoskodás (pl. étkezés, gyógyszerek szedés) gyakorlati praktikáit illetően van szükség felkészítő tréningekre a kiváltási projekt sikeres lebonyolítása érdekében. A nagyobb szabadság és önállóság kapcsán pedig a szabadidő kreatív/konstruktív eltöltésének kereteit is biztosítani szükséges.

Összeségében a teljes reintegráció lehetőségének biztosítása érdekében a következő tématerületekre kell nagy gondot fordítanunk:

1. Szociális reintegráció:

- 1.a. A befogadó lakókörnyezettel való kapcsolatteremtés feltételeinek megteremtése már a projekt kezdetén is erősödjön.
- 1.b. Mindennapos életvezetési támogatás biztosítása (pl. vásárlás, ügyintézés, csekkfizetés),

2. Pszichés reintegráció

Az egyéni öngondoskodási képességbe vetett bizalom kiépítése mellett a biztonsági háttérháló szerepének fenntartása is feladatunk.

3. A környezeti rehabilitáció során elősegítjük az új lakókörnyezetben való sikeres eligazodás képességének kialakítását („terepbejárások”), a szolgáltatásokhoz való zökkenőmentes hozzáférést (szállítási szolgáltatás).

Ezeket a szükségesnek tekinthető kiegészítő szolgáltatásokat a lakók felkészítési programjának tematikájába beépítettük.

Az új lakhatási célú épületegységek kialakításának várható eredményei

A fejlesztés eredményeként létrehozott új lakóegységek települési környezetbe integrált, kisebb lakószámú, modern egységek, melyek teljes mértékben megfelelnek a jogszabályi előírásoknak. A lakók mindennapjaiban megszűnik a most jellemző „intézményszerű” túlzásfűlttség, a lakó- és egyéb funkciójú terek kitagolásával a privát élettér mennyisége és minősége is jelentősen javul. A pályázat tárgyát képező fejlesztés összességében a gondozottak mindennapjaiban nagymértékű életminőség javulást és önállósodási lehetőséget jelent. Várakozásaink szerint a kisebb létszámú, magánszférát is jobban biztosító új életkörülmények hatására az ellátottak problémái oldódnak, a korábbi zsúfoltság miatt kialakult magatartási problémák jelentősen minimalizálódnak, a társadalmi rehabilitáció környezeti feltételei megteremthetők.

Bár a támogatott lakhatási formák kialakítása által a lakhatás helyileg különválnak az egyéb szolgáltatásoktól, de a gondoskodás színvonalának és elérhetőségének csökkenésétől nem tartunk. Egyrészt, a jelenlegi intézményünk humánerőforrásainak átszervezésével saját szolgáltató központot hozunk létre, másrészt támaszkodni kívánunk a térségben már elérhető szociális szolgáltató hálórendszerre is (lásd: II. 3. Területi feladat ellátás áttekintése fejezet). Az új lakóegységekben az esetmenedzseri rendszer, az ambiens élettámogató rendszer és a 3 műszakos készenléti ügyelet rendszer ötvözetével kívánjuk az igény szerint szinte azonnal elérhető segítségnyújtást rugalmas formában (azaz nem erőforrás-pazarló módon) biztosítani.

Az felújított, modernizált foglalkoztatási célú épületegység kialakításának várható eredményei

A fogyatékkal élő emberek jogairól és egyenlő esélyeinek biztosításáról szóló 1998-as törvény értelmében a fogyatékos embereknek jogukban áll integrált munkahelyen, vagy ennek hiányában védett munkahelyen dolgozni. Becslések alapján sajnos a fogyatékos embereknek mindössze 7%-a aktív dolgozó, ez részben a társadalmi berögződések, részben azonban a megfelelően felkészült fogadó-helyek hiányának következménye. Az ápoló-gondozó otthon jelenlegi székhelyén működő foglalkoztató egység teljes modernizációt és akadálymentesítést követően rehabilitációs és társadalmi integrációs célú foglalkoztató tevékenységeknek adna otthont. Az itt biztosított szociális szolgáltatást a Kézmű Foglalkoztató Nonprofit Kft. szervezi. A Kézmű a konfekció - és bőrdíszmű területein tevékenykedő, megváltozott munkaképességűeket alkalmazó nonprofit társaság. Már hosszú ideje együttműködő partnerünk, a Mérki az egyike az országszerte elhelyezkedő 96 telephelyének. A jelenlegi foglalkoztató épület átalakítását követően a szociális-foglalkoztató szolgáltatást elérhetővé kívánjuk tenni nem csak a lakhatási szolgáltatást korábban igénybe vevő klienseink, hanem a lakhatási szolgáltatást nem igénylő, területileg az ellátási körzetbe tartozó célcsoport számára is. (Itt azonban meg kívánjuk említeni, hogy a kilátásba helyezett jogszabályi változások a szolgáltatás végleges formáját nagyban befolyásolhatják)

Az új szolgáltató központ kialakításának várható eredményei

Az új szolgáltatóház célja a lakhatási szolgáltatást igénylő és nem igénylő fogyatékosokkal élők (összesen várhatóan 80-100 fő) számára megteremteni a közösségi élet, a tanulás, a képességfejlesztés és a szórakozás feltételeit, felelős szakemberek támogatásával. Az új szolgáltatóházban kapnak helyt a csoportfoglalkozások, a szabadidős foglalkozások, kikapcsolódásra lehetőséget adó

programok. Itt lesz a központja a társadalmi részvételt és integrációt támogató szolgáltatásoknak (pl. ügyintézési tanácsadás, munkaszervezés, mentálhigiénés tanácsadás, stb) is.

A projekt végleges formába öntését befolyásoló döntési szempontrendszer

A kitagolás megvalósításának kialakításakor és az új lakhatási szolgáltatási egységek helyszínének kijelölésekor több a sikeres reintegráció szempontjából mérlegelendő döntési szempontot vettük figyelembe, ezeket az alábbi összefoglaló táblázat részletesen tartalmazza.

Szempont	Helyszín jellemzői
Köz- és közösségi szolgáltatások könnyű elérhetősége	A kijelölt helyszínek Ökörítőfülpös, Mérk és Fábiánháza központjában helyezkednek el. Közelben: Posta Hivatal
Alapfunkciók (pl. bevásárlás) könnyű elérhetősége	A kijelölt helyszínek Ökörítőfülpös, Mérk és Fábiánháza központjában helyezkednek el. Közelben: Templom Könyvtár Bolt Egészség ház
Szociális foglalkoztatási forma elérhetősége	Mérki - Kézmű Nonprofit Kft Ökörítőfülpös- Start Rehabilitációs Nonprofit Kft.
Akadálymentes közlekedés	Településeken jórészt megoldott a fizikai környezet akadálymentesítése
Az új közösség befogadóképessége	Mindhárom települési önkormányzat nyitott volt elképzeléseinkre, a települési önkormányzatok a pályázatunk megvalósítási helyszíneit szolgáló építési telkeket az érintett önkormányzatok térítésmentesen, hosszú távú engedményes szerződés keretében biztosítják számunkra.
A lakóegységek területi szegregációjának, perifériális elhelyezkedésének csökkentése	Az új helyszínekről 3 város is megközelíthető 20-25 perces autóbusszal

Az ápoló-gondozó otthon dolgozóinak és a lakók hozzátartozóinak felkészítése a változásokra

A kitagolási program megvalósítása a szervezet és az ott dolgozó összes munkatárs életét és munkavégzésének körülményeit alapvető módon fogja megváltoztatni, ezért a kivitelezés megkezdésétől folyamatosan zajlik majd a munkatársak felkészítése a változásokra, főként belső tréningek és egyeztetések, az átképzendő munkatársak esetén külső tréningek keretében is.

Tevékenység	Tevékenység megvalósítási ideje és felelőse	Célcsoport
-------------	---	------------

Belső előkészítő tréning az otthon dolgozói számára: - a projekt várható időbeli lefolyásáról - a beruházási tervekről - a fenntartói elképzelésekről	2013. május A Fenntartó és az Intézményvezető közösen	Az otthon dolgozói (kb. 70 fő)
Általános tájékoztató gyűlés az otthon lakóinak hozzátartozói számára az építési beruházás kezdete előtt. A gyűlésen jegyzőkönyv és fotódokumentáció készül.	2013. május A Fenntartó és az Intézményvezető közösen	Az otthon lakóinak hozzátartozói, gondnokok (kb. 120 fő)
Írásos tájékoztató feljegyzések, előrehaladási status jelentések időszakos megküldése az otthon dolgozói állománya számára	2013. május - 2014. december A Fenntartó és az Intézményvezető közösen	Az otthon dolgozói (kb. 70 fő)
Kéthavi rendszerességgel belső tréning az otthon dolgozói számára: - a projekt miatt szükséges működési változásokról - szervezeti átszervezésekről, stb. - a munkakörök-feladatkörök átalakulásának részleteiről - az ellátás szervezés változásairól	2013. május - 2014. december A Fenntartó és az Intézményvezető közösen	Az otthon dolgozói (kb. 70 fő)
Az ellátás kitagolása és a belső szervezeti átszervezések szükségessége következtében számolunk azzal, hogy biztosítjuk 3 kollégánk továbbképzését	2013. május -2014. december Külső képzést biztosító intézmény	Az otthon dolgozói (kb. 70 fő)
Tájékoztató prospektus készítése az otthon lakói és hozzátartozói számára az beruházás ideje alatt. A prospektus nyomtatott és elektronikus formában a honlapon is elérhető.	2013. május- 2014. december A Fenntartó és az Intézményvezető közösen	Az otthon lakóinak hozzátartozói, gondnokok (kb. 120 fő)
Tájékoztató anyag elhelyezése a Fenntartó hivatalos honlapján a projekt befejezésekor.	2014. december A projektmenedzser	Az otthon lakóinak hozzátartozói, gondnokok (kb. 120 fő)

A dolgozók felkészítése során 20 munkavállalónk vesz részt a pályázati útmutató C.1.1.b. pontjában felsorolt kötelező és teljes körűen finanszírozott akkreditált szociális továbbképzéseken:

- Könnyen érthető kommunikációt (KÉK) használó szociális segítők intenzív képzési programja (TÁMOP 5.4.5-11/1 „A fizikai és info-kommunikációs akadálymentesítés szakmai tudásának kialakítása című kiemelt projekt kedvezményezettje által biztosítva)

- Fogyatékos emberek társadalmi befogadásának hatékonyabb gyakorlata -a szociális ellátó rendszer új feladatai és lehetőségei (TÁMOP 5.4.5-11/1 „A fizikai és info-kommunikációs akadálymentesítés szakmai tudásának kialakítása című kiemelt projekt kedvezményezettje által biztosítva)
- Kommunikációs hídépítés erősítése és fejlesztése a szociális szakemberek és a szolgáltatásokat igénybevevő fogyatékos emberek között (TÁMOP 5.4.5-11/1 „A fizikai és info-kommunikációs akadálymentesítés szakmai tudásának kialakítása című kiemelt projekt kedvezményezettje által biztosítva)

A kötelező képzésen felül munkatársaink számára tréningeket szervezünk az alábbi témákban:

- a.) fogyatékosügyi esélyegyenlőségi mentor, tanácsadó és trénerképzés
- b.) fogyatékkal élők szociális ellátásának új formái, lehetőségei
- c.) esélyegyenlőség a védett, félig védett és szociális foglalkoztatásban, a foglalkoztatás átalakításának várható tendenciái
- d.) döntéstámogatás

A lakóink felkészítése

A kiváltási program sikerének egyik kulcsa a lakóink megfelelő felkészítése az új fizikai és szervezeti környezetre, az önállóbb életvitelre. A lakóink felkészítését és a képzéseket minél előbb meg kívánjuk kezdeni, az érintettek bevonásával felkészítő csoportokat alakítunk ki már a projekt kezdetekor, így a megvalósítás 20 hónapja alatt mind érzelmi, mind készség szinten megtörténhet a folyamatos átállás az intézményi keretek elhagyására, és a felkészülés a korábbinál jóval több szabadságot és egyben felelősséget kínáló új életvitelre.

A lakók felkészítési programja 3, időben is egymást követő, témakört ölel fel:

- érzelmi felkészülés, motivációk erősítése
- önállósághoz szükséges készségek-és képességek erősítése
- barátkozás a szűkebb-és tágabb új lakókörnyezettel

Tevékenység	Tevékenység megvalósítási ideje és felelőse
Bizalomerősítő játékok, önismereti feladatok 6 fős csoportokbanm a csoportfoglalkozások célja az egyéni motivációk feltárása, erősítése	2013. május- 2013. július Az Intézményvezető szervezésében
Előadások megszervezése személyes példaképek és civil segítők meghívásával. Az előadások célja a változások bevezetése, pozitív személyes példák bemutatásával.	2013. május- 2013. július A Fenntartó és az Intézményvezető szervezésében
Személyes jövőtervek kidolgozása a kliensek számára	2013. május- 2013. július Az Intézményvezető szervezésében
Elméleti felkészítő képzések a lakóink számára: 10 fős csoportokban a klienseink számára önérvényesítéssel, életvezetési ismeretekkel,	2013. május- 2014 augusztus Az Intézményvezető szervezésében

háztartásvezetési ismeretekkel, pénzgazdálkodással, ügyek intézésével, kommunikációs és konfliktuskezelési technikákkal kapcsolatos ismereteket osztunk meg.	
Gyakorlati felkészítő képzések a lakók számára: kiscsoportos szituációs játékokkal, példákkal, páros gyakorlatokkal és az önálló lakhatás „éles” körülményeire hasonlító gyakorlatokkal biztosítjuk számukra a felkészülést	2013. május- 2014 augusztus Az Intézményvezető szervezésében
Negyedévi rendszerességgel belső tréning az otthon lakói számára, olyan meghívott vendégekkel, akik jelenleg támogatással önálló életet élnek vagy lakóotthonban laknak. A felkészítő tréningek célja kiscsoportos formában jó példát állítani a lakók elé az önállóbb életvitel lehetőségei kapcsán	2013. május- 2014. december A Fenntartó és az Intézményvezető szervezésében
Terepbejárások szervezése a lakók számára mind a 4 megvalósítási helyszínen. A terepbejárás célja nemcsak az első benyomások megszerzése, de a fizikai és érzékszervi fogyatékossgal élők esetén a helyszín meg-kiismerése a későbbi önállóságot nagyban befolyásoló előfeltétel.	2014. május - 2014. december A Fenntartó és az Intézményvezető közösen
Támogató tevékenységet folytató civil szervezetekkel kapcsolatfelvétel, és bevonásuk a lakók teljes felkészítésébe, az önálló élethez fontos tippek-praktikák megtanítására.	2013. május - 2014. december Támogató civil szervezetek

A befogadó közösség felkészítése

A kiváltással kialakított 7 új lakóegységnek helyt adó települések lakóinak a változásokra való felkészítése még akkor is kulcsfontosságú sikertényező a projekt sikeres megvalósításának tekintetében, ha egyébként az átlagosnál kisebb ellenállás várható a településeken.

A befogadó közösségek felkészítő programjának kialakítására, a megfelelő előzetes tájékoztatás és a személyes kapcsolatok kialakításának biztosítása érdekében az alábbi közösségi felkészítő program megvalósítása mellett döntöttünk:

1. A kitagolási projekt megvalósításával kapcsolatos részletes előzetes lakossági tájékoztatás megszervezése
2. A megvalósítási tervek, az ápoló-gondozó otthon szakmai tevékenységeinek részletes bemutatása, korábbi jó kitagolási gyakorlatok ismertetése
3. Nyílt fogadónapok szervezése
4. Interaktív információs honlap felállítása és működtetése
5. Esélyegyenlőségi napok szervezése
6. Információs füzet elkészítése

Tevékenység	Megvalósítás formája	Megvalósítás helye és időszaka	Az ellátottaink részt vesznek?	Megszólítható célcsoport
A kitagolási projekt megvalósításával kapcsolatos részletes előzetes lakossági tájékoztatás	A Mérki Ápoló-Gondozó otthon bemutatása, a kiváltási projekt-terv összefoglalójának közzététele	- Helyi közintézmények és közterületek hirdető-tábláin (a befogadó Ökörítőfülpösi Önkormányzattal együttműködve) - Az önkormányzati hírportálon (a befogadó Ökörítőfülpösi Önkormányzattal együttműködve) 2013.05-2013.03 hó	nem	Településeken helyi lakosság kb. 1000 fő
A megvalósítási tervek, az ápoló-gondozó otthon szakmai tevékenységeinek részletes bemutatása, korábbi jó kitagolási gyakorlatok ismertetése	4 Információs hétvége szervezése a megvalósítás helyszínein	- A 4 megvalósítandó lakóegység helyszínein 2013.05- 2013.04 hó	igen	Településeken helyi lakosság kb. 1000 fő Megyei szinten a szakmai érdeklődők

				kb. 100 fő
Nyílt fogadónapok	Nyílt fogadónapok szervezése az érdeklődők számára a jelenlegi feladatellátási helyszínen	- Az elfogadást és a megértést nagyban akadályozza az elsőkézből származó tapasztalatok hiánya. E programnak nem célja az elrettentés, sem a sajnálat-keltés, hisz egyik sem a valós társadalmi integrációt elősegítő attitűdök. Ugyanakkor az elfogadás előmozdítása és a valós elsőkézből származó tapasztalatszerzés érdekében az erre nyitottak számára a lehetőséget biztosítani kívánjuk. 2013.05-2014.06 hó	igen	Településeken helyi lakosság kb 150 fő
Interaktív információs honlap felállítása és működtetése	-Naprakész projektinformációk -Hírlevelek küldés -Fórum	- Önálló projekt-portál 2013.05-2014.12 hó	nem	Megyei szinten a civil és szakmai érdeklődők kb. 5000 fő
Esélyegyenlőségi nap	A megvalósítás 2 évében a befogadó településen civil szervezetekkel karöltve esélyegyenlőségi nap megszervezése, ahol a fogyatékossgal (együtt)élés emberközeli és emberközpontú bemutatása történik 2 alkalommal	- Civil beszélgetések - Kisfilmek vetítése 2013.06 hó 2014.06 hó	igen	Településeken helyi lakosság kb 600 fő Megyei szinten a civil és szakmai érdeklődők kb. 300 fő
Információs füzet elkészítése	Esélyegyenlőségi tájékoztató füzet	teríthető kiadványként 2013.05-2013.02 hó	nem	Megyei szinten a civil és szakmai érdeklődők kb. 1000 fő

IV. A szakmai és pénzügyi megvalósítás részletes ütemezése

Az új épületegységek bemutatása:

A Lakócentrum

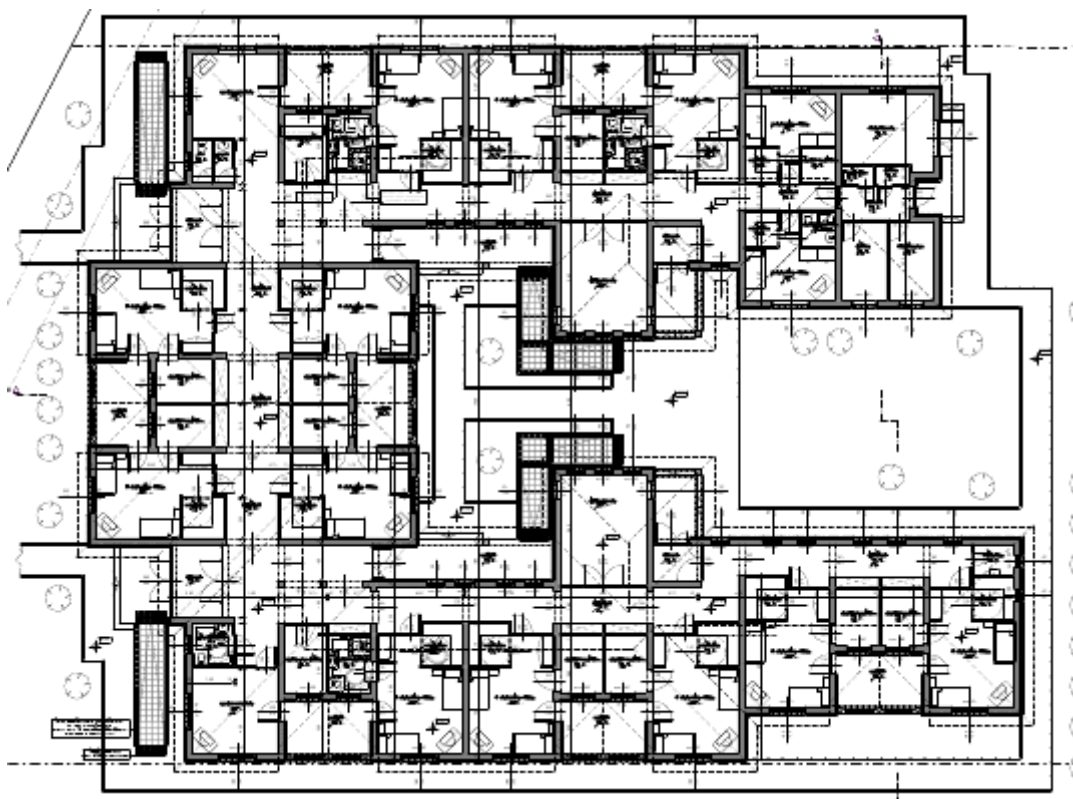
A kitagolás részeként 1 integrált lakókörnyezetben elhelyezkedő, 25 fő lakhatását biztosítani képes kapacitásokkal áttervezett lakóépületet tervezünk kialakítani. Az új, Ökörítőfülpösön kialakítandó 25 fős lakócentrum-épület a település belterületén, a központ közelében helyezkedik el. A lakócentrum épülete földszintes beépítés kialakítással lett megtervezve, a kívánt funkciók kialakítását a rendelkezésre álló telek méretei, a takarékosági szempontok ilyen formán tették lehetővé, így nincs szükség felvonó beépítésére és üzemeltetésére, mégis biztosítható a teljes akadálymentesítettség az épület egész területén.

A tervezés során a mai kornak megfelelő anyaghasználatra, illetve az üzemeltetés szempontjából gazdaságosan üzemeltethető épület-gépészeti megoldások alkalmazására törekedtünk. A kialakítás során figyelembe vettük az akadálymentesítésre vonatkozó OTÉK előírásokat is. A projekt során a 25 férőhelyes lakócentrumot a vonatkozó szakmai követelményeknek megfelelően 12 db 2 fős és a fennmaradó férőhelyre pedig 1 fős garzon jellegű, fürdőszoba blokkot és teakonyhát is magába foglaló lakóegység kialakításával biztosítjuk. Beterveztük az épületbe a lakhatási funkcióhoz szorosan kapcsolódó, a lakók egymás közötti közösségi interakcióinak helyt adó helyiségeket (fogadótér, közös nappali) is. Az épületek tervezésekor megújuló energiaforrás hasznosítása érdekében napkollektoros rendszert terveztünk a használati meleg víz ellátásának besegítésére – konkrét terv a kiviteli tervekben szerepel majd –.

Homlokzat látványrajza:



Alaprajz:



Az 25 fős lakócentrum áttekintése:

Férőhelyek száma	25
Lakóegységek száma	13
Fürdőszoba-blokkok száma	13
Közösségi nappali	2
Családi fogadótér	1
Átlagos lakótér (m ² /fő)	10
Átlagos szobaméret (m ²)	20
Hasznos funkciójú alapterület (m ²)	kb. 876
Építés tervezett bruttó költsége	220 345 000.-

Megvalósítási helyszíne: A település főutcája mentén

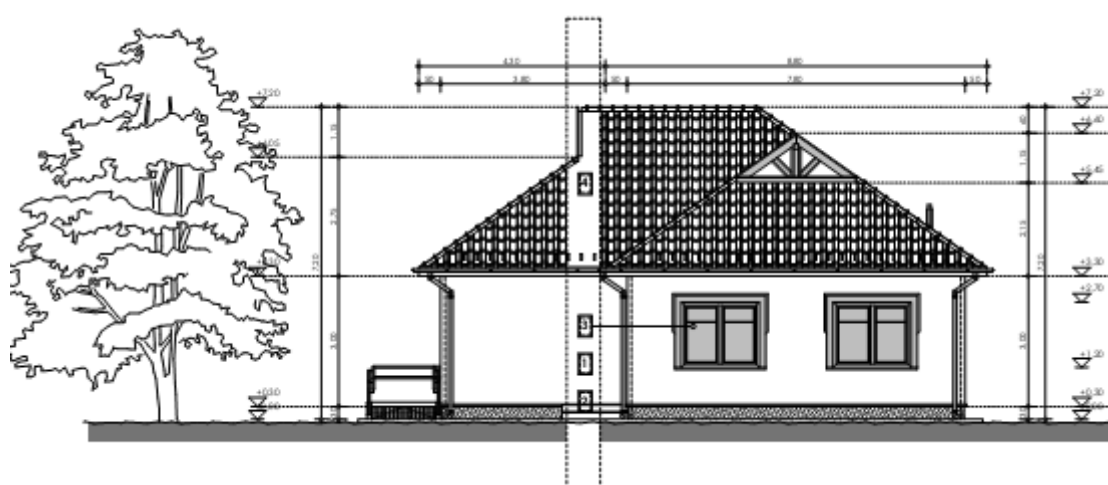
Új lakócentrum: Ökörítőfülpös, Kossuth u. 117 (Hrsz: 65/6)



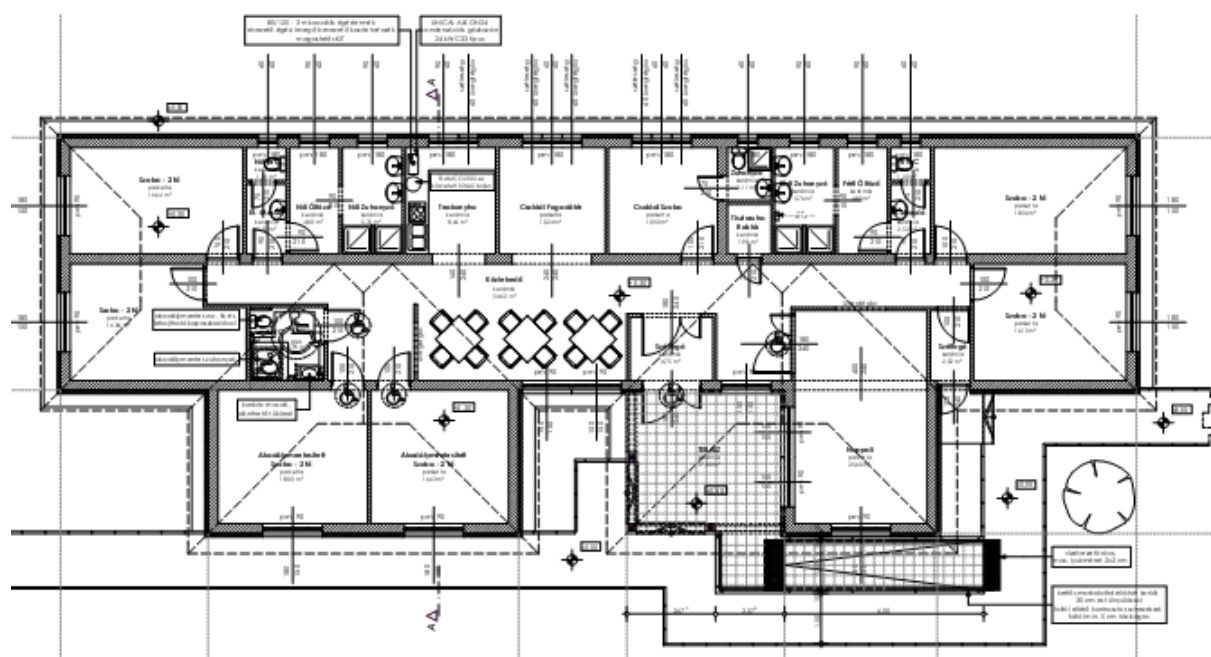
A Lakóotthonok

A projektben 6 kisebb, szintén az érintett települések központi lakókörnyezetében integráltan elhelyezkedő, egyenként 12 fő elhelyezésére alkalmas lakóotthon típusú lakóépületet tervezünk kialakítani. Az épületek ebben az esetben is földszintes kialakítással tervezettek, hiszen mind gazdaságossági és akadálymentesítési szempontokból ez tekinthető optimálisnak. A lakhatási feltételeket a lakóotthonokban 2-3 fős lakóegységek, otthononként 2 fürdőszoba egység¹ és a lakhatási funkcióhoz szorosan kapcsolódó közösségi helyiségek (1 családi fogadótér, 1 közös nappali, teakonyha) kialakításával biztosítjuk. A lakóotthonok esetén megújuló energiaforrás hasznosítása érdekében szintén napkollektoros rendszert tervezünk a használati meleg víz ellátásának besegítésére – konkrét terv a kiviteli tervekben –.

Homlokzat látványrajza:



Alaprajz:



¹ melyből egy teljes körűen akadálymentesített

A 12 fős lakóotthonok áttekintése:

Férőhelyek száma	12
Lakóegységek száma	4-5
Fürdőszoba-blokkok száma	2
Közösségi nappali	1
Családi fogadótér	1
Teakonyha	1
Átlagos lakótér (m ² /fő)	8
Átlagos szobaméret (m ²)	16
Hasznos alapterület (m ²)	kb. 250
Építés tervezett bruttó költsége	65 000 000.-

A lakóotthonok megvalósítási helyszínei:

Ökörítőfülpös, Lehel utca hrsz 34 (Hrsz: 731/1)



Ökörítőfülpös, Mikszáth út 14. (Hrsz: 630)



Fábiánháza (Hrsz: 957/1)



Fábiánháza (Hrsz: 1359)



Ökörítőfülpös, Lehel utca hrsz 34 (Hrsz: 731/4)



Mérk, Mező utca 8 (Hrsz:1024)

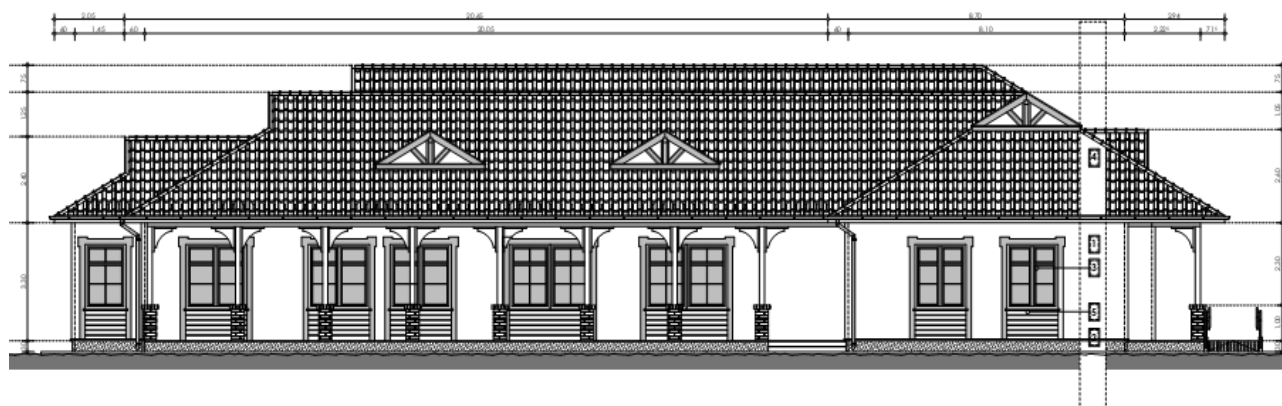


A Szolgáltatóház:

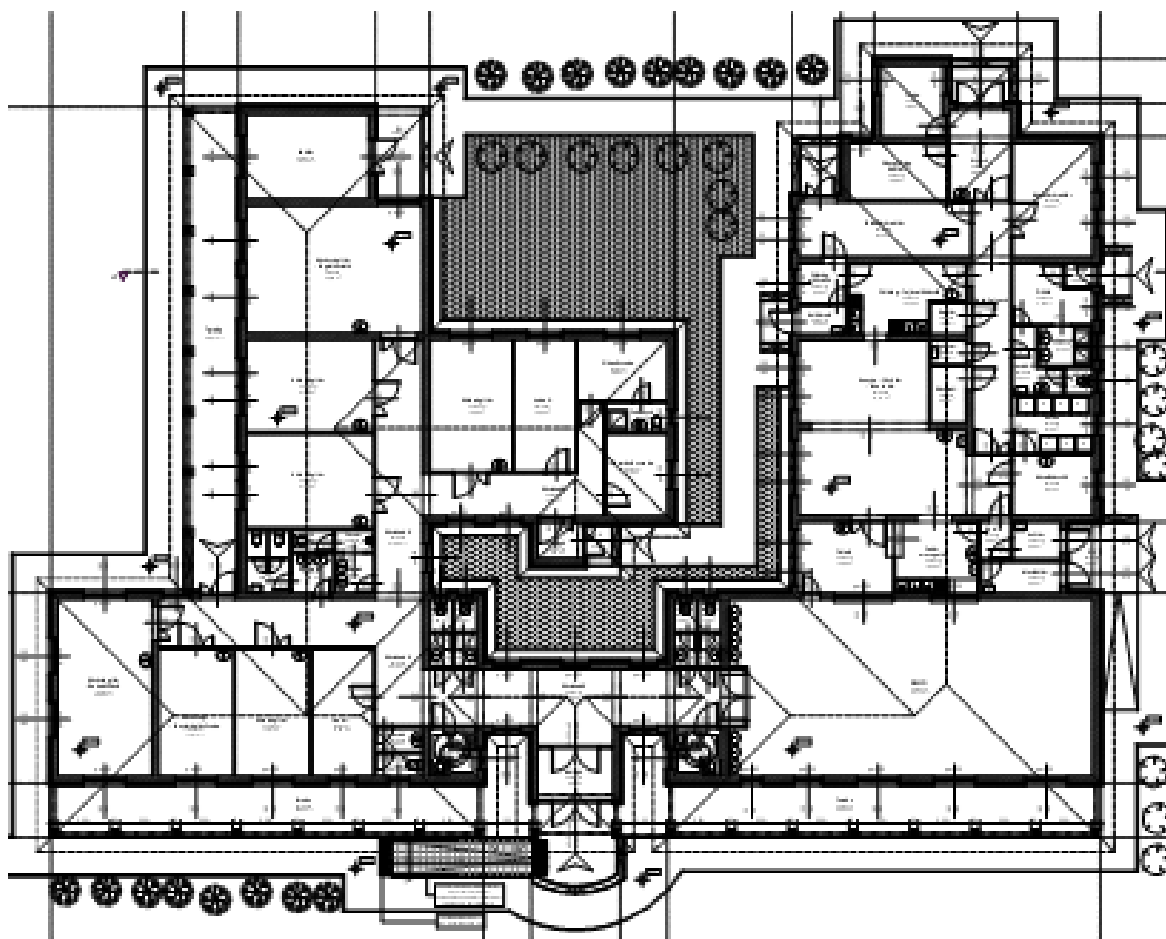
Tekintettel arra, hogy a Mérki Ápoló-Gondozó Otthon jelenlegi feladatellátási helyén a fogyatékkal élő személyeknek jelenleg otthont adó épület felújítást követően sem tudna megfelelni köz-és közösségi szolgáltatóhelyekkel szemben támasztott fizikai/infrastrukturális követelményrendszernek, az épület további hasznosításával nem számolhatunk. Így a térségben lakhatási szolgáltatást igénybe vevő és igénybe nem vevő, de támogató szolgáltatásra jogosult és igényt tartó fogyatékkal élők számára egy új szolgáltatóház felépítésére van szükség, amely a mentális gondozó, képesség- és készségfejlesztő és egyéb foglalkoztató tevékenységek helyszíne, ahol lehetőség nyílik közösségi és szabadidős programok lebonyolítására is.

A homlokzat látványrajza:

DÉLI HOMLOKZAT M = 1 : 100



Alaprajz:



Ellátási kapacitás	100
Fürdőszoba-blokkok száma	4
Közösségi terek száma	10
Konyha	1
Hasznos alapterület (m2)	720
Építés tervezett bruttó költsége	215 000 000.-

A szolgáltatóház megvalósítási helyszíne:

Ökörítőfülpös, Kossuth utca 30 (Hrsz: 726)



A foglalkoztató épület

A jelenlegi mérki székhelyen a feladatellátás keretében eddig is működtetett kis foglalkoztató épület modernizálását, funkció-körének bővítését és az ápoló-gondozó otthonban lakhatási szolgáltatást igénybe nem vevő, de a célcsoportba tartozó

fogyatékossgal élők széles köre számára történő elérhetővé tételét tervezzük. A foglalkoztatót jelenleg a Kézmű Foglalkoztató Nonprofit Kft. működteti, de intézményünk tulajdona. A kapacitásbővítés és korszerűsítés tervezett költsége bruttó 20 000 000.- Ft.

A foglalkoztatóház megvalósítási helyszíne:

Mérk, Hunyadi utca 183.



Az 5 fős lakás:

Az Intézményi Férőhely Kiváltást Koordináló Országos Testület javaslatának megfelelően a szolgáltatási kör szélesítése érdekében 1 db 5 fős lakás kialakítása is a projekt részét képezi. Ennek megvalósítása Ökörítőfülpösön történik, meglévő családi ház megvásárlásával és felújításával (főként: akadálymentesítés). A lakás kialakításához egy helyben hagyományos un. "10*10-es ház" megfelelő lesz, ami rendelkezik 3 szobával, 1 nagy konyhával, kamrával és fürdőszobával, könnyen bővíthető, akadálymentesíthető és felújítható. A lakás megvásárlására és felújítására, akadálymentesítésére a költségvetésen belül 14 655 000 Ft.-ot csoportosítottunk át.

A Projekt megvalósításához szükséges eszközök tételes ismertetése

Beszerzendő eszközök listája					
Megnevezés	Nettó egységár	Darab	Nettó	ÁFA	Bruttó
Szobaberendezés					
Egyszemélyes ágy	32 126	114	3 662 362	988 838	4 651 200
Olvasólámpa	4 724	114	538 583	145 417	684 000
Szobai szék	11 803	114	1 345 559	363 301	1 708 860
Éjjeli szekrény	13 378	114	1 525 087	411 773	1 936 860
Kisasztal	15 740	44	692 567	186 993	879 560
Beépített szekrény	7 795	44	342 992	92 608	435 600
Szemeteskosár	783	44	34 472	9 308	43 780
Függöny-és sötétítő garnitúra	7 000	44	308 000	83 160	391 160
Mennyezeti lámpatest	5 000	44	220 000	59 400	279 400
Nagypárna	3 142	114	358 157	96 703	454 860
Kispárna	1 961	114	223 512	60 348	283 860
Takaró	8 000	114	912 000	246 240	1 158 240
Egyéb szobatextiliák	10 236	114	1 166 929	315 071	1 482 000
Fürdőszoba berendezése					
Fürdőszobai polc (duplaajtós)	13 378	44	588 630	158 930	747 560
Zuhanyfüggöny	1 173	44	51 622	13 938	65 560

Szaniter	15 000	44	660 000	178 200	838 200
Mosdókagyló	15 000	44	660 000	178 200	838 200
Törülközőtartó	3 190	44	140 360	37 897	178 257
Mosógép	106 299	8	850 394	229 606	1 080 000
Szárítógép	109 449	8	875 591	236 409	1 112 000
Közösségi terek és nappali szobák					
Ülőgarnitúra (3+1+1)	180 000	8	1 440 000	388 800	1 828 800
Színes TV (Samsung Led HD)	58 000	8	464 000	125 280	589 280
Mennyezeti lámpatest	7 079	8	56 630	15 290	71 920
Elemes polcrendszer	55 000	8	440 000	118 800	558 800
Kisasztal	15 669	8	125 352	33 845	159 197
Foglalkoztató terek					
Kisasztal	19 677	25	491 929	132 821	624 750
Szobai szék	11 024	50	551 181	148 819	700 000
Mennyezeti lámpatest	7 079	5	35 394	9 556	44 950
Teakonyhák					
4 égős főzőlap	31 417	22	691 181	186 619	877 800
Vízforraló	9 843	22	216 535	58 465	275 000
Mikrohullámú sütő	19 685	22	433 071	116 929	550 000
Étkező asztal	22 047	22	485 039	130 961	616 000
Fali polcrendszer	35 000	22	770 000	207 900	977 900
Étkezői szék	10 228	44	450 047	121 513	571 560
Konyhatechnológia					
Egyéb berendezések					
IT alapú élettámogató felügyeleti rendszer	10 000 000	1	10 000 000	2 700 000	12 700 000
PC és OP rendszer	135 000	8	1 080 000	291 600	1 371 600
16 fős mikrobusz	7 000 000	1	7 000 000	1 890 000	8 890 000
Speciális egészségtámogató eszközök	3 900 000	1	3 930 000	1 061 100	4 991 100
			43 817 177	11 830 638	55 647 814

Az IT alapú élettámogató multifunkciós jelzőrendszer bemutatása:

A projekt szakmai tartalmának átdolgozása során találtunk rá a Budapesti Műszaki Egyetem Egészségipari Mérnöki Tudásközpontja, illetve Méréstechnika és Információs Rendszerek Tanszéke által megvalósított CCE, Care, Silvergate projektek fejlesztési eredményeire, amelyek keretében a kliensek speciális igényeihez fejlesztett ún. ambiens rendszerekkel, azaz infokommunikációs (nem vizuális szenzoros!) eszközökkel életviteli támogató rendszerek kialakítására tettek sikeres kísérleteket. A projekt megvalósítása során az általuk kidolgozott innovatív klientámogató ambiens rendszert a kiváltási projektünkbe lehetőség szerint be kívánjuk építeni.

V. A projekthez kapcsolódó egyéb szolgáltatások bemutatása

A projekt keretében megvalósítandó felkészítő programok tartalmának részletezése a korábbi fejezetekben megtörtént, így azok megismétlésétől eltekintünk. A projekt

tervezése során az alábbi, a kitagolás fizikai kivitelezéséhez kapcsolódó és a felkészítő programok között korábban nem részletezett, az intézmény feladat ellátási körébe szorosan nem tartozó szolgáltatások körét határoztuk meg:

Projekt előkészítő tevékenységek:

- Szakmai Terv elkészítése
- Engedélyes tervdokumentáció elkészítése és kapcsolódó hatósági egyeztetések lefolytatása
- Pályázati dokumentáció összeállítása

Nyertes pályázat esetén a Fenntartó szerződést köt a kiviteli tervdokumentáció elkészítésére, mely alapján a közbeszerzési eljárás lefolytatható.

Projektmenedzsment és szakmai megvalósító tevékenységek:

A projektmenedzsment és szakmai megvalósító tevékenységeket különálló, mátrix-szervezeti egység látja majd el, melynek kialakítása a pályázat előkészítése során megtörtént, a projektmenedzsment szervezet irányítója az intézményfenntartó Szabolcs-Szatmár-Bereg Megyei Intézményfenntartó Központ. A projektmenedzsment és megvalósító csoport tagjai az intézményfenntartó és az intézmény delegált munkatársai, illetve a projekt menedzsment feladatok szakmai támogatásával megbízott, nagy tapasztalattal rendelkező külső tanácsadó cég delegált munkatársai. A tagok hetente egyszer személyesen egyeztetnek a projekt helyszínén, ezen felül BPR szabvány szerinti dokumentált kommunikációt folytatnak. Rendkívüli esetben soron kívül tárgyalnak. A találkozót a projektmenedzser szervezi telefonon. A helyszínén Projektdosszié lesz megnyitva, melyben minden a projekt szempontjából releváns dokumentum egy példánya elhelyezésre kerül.

A projekt menedzsment szervezet feladatai:

- Projekt tevékenységek előrehaladásának ellenőrzése
- Vállalkozási és megbízási szerződések megkötése, alvállalkozói szerződések koordinálása, teljesítések tartalmi megfelelésének nyomon követése
- Szakági, szervezeten belüli és szervezeten kívüli koordinációs egyeztetések kézben tartása
- Közreműködő szervezet felé projekt előrehaladás riportálása
- Közreműködő szervezet felé változások nyomon követése
- Közreműködő szervezet felé pénzügyi elszámolás koordinálása
- Közbeszerzési eljárások lebonyolításának felügyelete

A projektmenedzser, a projekt asszisztens és a kiváltásért felelős építésügyi koordinációs szakember az Intézményfenntartó, a szakmai vezető és szakmai asszisztens az kiváltandó intézmény alkalmazottjai. Fent ismertetett feladataikkal a munkaköri leírásuk kiegészítésre kerül a projektmegvalósítási ideje alatt.

Rendezvények szervezése:

A kiváltási program keretében a kliensek, a hozzátartozók és a települések lakói számára felkészítő eseményeket szervezünk, melyek költségeit a projektben elszámoljuk. A megszervezésre kerülő események nyílt fogadónapok, információs napok, lakossági tájékoztató napok és esélyegyenlőségi börszék, a III. fejezetben leírtakkal összhangban.

Esélyegyenlőségi szakértő, akadálymentesítési szaktanácsadó és kiváltási koordinátor/tréner igénybe vétele:

A kiváltási program révén integrált lakókörnyezetbe kerülő kliensek sikeres integrációját támogató (fent felsorolt) események megszervezése és a beruházás megvalósítása keretében a beilleszkedést és reintegrációt segítő csoportos esélyegyenlőségi mentoráló foglalkoztatásokat, illetve a lakóközöget a kliensek befogadására felkészítő tematikus (akadálymentesített lakó-és tágabb értelemben vett települési környezet kialakítására, működtetésére, ezek irányelveire vonatkozó) foglalkozásokat is tartunk, melyek tematikájának kialakításához és megvalósításához megbízott esélyegyenlőségi szakértőt, akadálymentesítési szaktanácsadót és kiváltási tréneret veszünk igénybe.

Az esélyegyenlőségi tréningek és foglalkozások célcsoportjai: munkatársaink, klienseink, a kiváltási helyszín települések lakói, a kiváltási helyszín települések önkormányzatának érintett tagjai. A tevékenységek megszervezése a TÁMOP 5.4.5-11/1 „A fizikai és infokommunikációs akadálymentesítés szakmai tudásának kialakítása” című kiemelt projekt kedvezményezettjének együttműködésével, de nem kizárólag az ott 2014.02.15-ig biztosított térítésmentesen igénybe vehető IFKT mentorálás szolgáltatásokra korlátozódva valósul meg. A 2013.05.01-2014.12.30 közötti időszakra betervezett költségeket a pályázat 03. számú költségvetési melléklete részletesen tartalmazza.

Műszaki ellenőrzés:

Az építési műszaki ellenőr az építőipari kivitelezési tevékenység végzésének helyszínein az Intézményfenntartó Központ mint építetető helyszíni képviselője, legfontosabb feladata az építőipari kivitelezési tevékenység teljes folyamatában elősegíteni és ellenőrizni a vonatkozó jogszabályok, hatósági előírások, szabványok, szerződések és a kivitelezési dokumentáció betartását.

Projekt nyilvánosság biztosítása:

A „Kedvezményezettek Tájékoztatási Kötelezettségei Az Európai Unió Támogatásból Megvalósuló Projektekhez” c. dokumentum értelmében jelen pályázati projekt megvalósítása során az I. kommunikációs csomagot kell megvalósítani mely az alábbi tevékenységeket tartalmazza:

- Kommunikációs terv elkészítése
- Sajtóesemények szervezése, sajtómegjelenések összegyűjtése; igény esetén projektlátogatás szervezése újságírók számára
- Nyomtatott tájékoztatók (brosúrák, szórólapok, stb.) elkészítése és lakossági terjesztése
- Internetes honlap készítése, vagy meglévő honlap esetén a projekthez kapcsolódó tájékoztató (esetleg aloldal) létrehozása és folyamatos működtetése, frissítése
- Lakossági fórum, közmeghallgatás szervezése
- Sajtóközlemény kiküldése a projekt indításáról és a sajtómegjelenések összegyűjtése
- Sajtónyilvános alapkövetel meg szervezése
- A beruházás helyszínén „C” típusú tábla elkészítése és elhelyezése
- Fotódokumentáció készítése
- Sajtó-nyilvános ünnepélyes projektátadó rendezvény szervezése
- Sajtóközlemény kiküldése a projekt zárásáról és a sajtómegjelenések összegyűjtése
- Eredménykommunikációs információs anyagok, kiadványok készítése
- TÉRKÉPTÉR feltöltése a projekthez kapcsolódó tartalommal
- A beruházás helyszínén „D” típusú tábla elkészítése és elhelyezése

Kötelező projekt könyvvizsgálat biztosítása:

Tekintettel arra, hogy a projektre vonatkozóan az igényelt támogatás összege meghaladja az 50 millió Ft-ot, a projekt befejezésekor kötelező a projektszintű könyvvizsgálat elvégzése, az erről szóló igazolást a záró elszámolás részeként nyújtjuk be. A kötelező projekt könyvvizsgálat költségei a projekt költségvetésében szerepelnek.

519. Anyagköltség megtérülés	0	0	0	0	0	0	0	0
52. IGÉNYBE VETT SZOLGÁLTATÁSOK KÖLTSÉGEI	14 500 000	8 956 200	0	22 450 000	6 200 000	0	200 000	4 500 000
521. Szállítás-rakodás, raktározás költségei	0	0	0	0	0	0	0	0
522. Bérleti díjak	0	0	0	0	0	0	0	0
523. Karbantartási költségek	0	0	0	0	0	0	0	0
524. Hirdetés, reklám, propaganda költségek	0	0	0	0	0	0	0	0
525. Oktatás és továbbképzés költségei	0	0	0	0	0	0	0	4 500 000
526. Utazási és kiküldetési költségek (napidíj nélkül)	0	0	0	0	0	0	0	0
527. Posta, telefon, telefax és egyéb telekommunikációs költségek	0	0	0	0	0	0	200 000	0
529. Egyéb igénybe vett szolgáltatások költségei	14 500 000	8 956 200	0	22 450 000	6 200 000	0	0	0
Mérnöki, szakértői díjak	8 000 000	0	0	9 300 000	0	0	0	0
Tervek, tanulmányok fejlesztésének, kivitelezésének költsége	2 500 000	0	0	0	0	0	0	0
Rendezvényszervezés költsége	0	0	0	8 150 000	0	0	0	0
Nyilvánosság biztosításának költsége	0	0	0	0	5 400 000	0	0	0
Közbeszerzési eljárások lebonyolításával kapcsolatos költségek	4 000 000	0	0	0	500 000	0	0	0
Könyvvizsgálói díjak	0	0	0	0	300 000	0	0	0
Műszaki, ellenőri költségek	0	0	0	5 000 000	0	0	0	0
Ki nem emelt egyéb igénybe vett szakmai szolgáltatások költségei	0	8 956 200	0	0	0	0	0	0
53. EGYÉB SZOLGÁLTATÁSOK KÖLTSÉGEI	0	0	0	0	0	0	0	0
54. BÉRKÖLTSÉG	0	11 400 000	13 600 000	0	0	0	0	0
55. SZEMÉLYI JELLEGŰ EGYÉB KIFIZETÉSEK	0	0	0	0	0	0	0	0
56. BÉRJÁRULÉKOK	0	3 231 000	4 080 000	0	0	0	0	0
561. Nyugdíjbiztosítási, egészségbiztosítási és munkaerő-piaci járulék	0	3 078 000	3 672 000	0	0	0	0	0
562. Egészségügyi hozzájárulás	0	108 000	204 000	0	0	0	0	0
563. Munkaadói járulék	0	0	0	0	0	0	0	0
564. Szakképzési hozzájárulás	0	45 000	204 000	0	0	0	0	0
569. Egyéb bérjárulék	0	0	0	0	0	0	0	0

EGYÉB RÁFORDÍTÁSOK	0	0	0	0	0	0	0	0	0
57. ÉRTÉKCSÖKKENÉS	0	0	0	0	0	0	0	0	0
87. PÉNZÜGYI MŰVELETEK RÁFORDÍTÁSAI	0	0	0	0	0	0	0	0	0
OSSZESEN	999 117 200								
TARTALÉK	0 Ft								
MINDÖSSZESEN	999 117 200								

A bruttó beruházási költségek féléves ütemezése:

Időszakok-támogatható tevékenységek	Projekt előkészítés költségei	Projekt menedzsment költségei	Projekt szakmai megvalósításával összefüggő költségek	Projekt megvalósításához igénybevett szolgáltatások	Egyéb szolgáltatások	Beruházások	Egyéb, általános költség	ESZA típusú költségek	Kifizetési igénylésben benyújtott elszámolási összeg
	Terv (ft-ban)	Terv (ft-ban)	Terv (ft-ban)	Terv (ft-ban)	Terv (ft-ban)	Terv (ft-ban)	Terv (ft-ban)	Terv (ft-ban)	Terv (ft-ban)
2012. II. félév	10 500 000 Ft	- Ft	- Ft	- Ft	- Ft	- Ft	- Ft	- Ft	10 500 000 Ft
2013. I. félév	4 000 000 Ft	- Ft	- Ft	- Ft	- Ft	- Ft	- Ft	- Ft	4 000 000 Ft
2013. II. félév	- Ft	5 896 800 Ft	4 420 000 Ft	5 612 500 Ft	1 550 000 Ft	182 000 000 Ft	50 000 Ft	1 000 000 Ft	200 529 300 Ft
2014. I. félév	- Ft	5 896 800 Ft	4 420 000 Ft	5 612 500 Ft	1 550 000 Ft	364 000 000 Ft	50 000 Ft	1 000 000 Ft	382 529 300 Ft
2014. II. félév	- Ft	11 793 600 Ft	8 840 000 Ft	11 225 000 Ft	3 100 000 Ft	364 000 000 Ft	100 000 Ft	2 500 000 Ft	401 558 600 Ft
Összesen	14 500 000 Ft	23 587 200 Ft	17 680 000 Ft	22 450 000 Ft	6 200 000 Ft	910 000 000 Ft	200 000 Ft	4 500 000 Ft	999 117 200 Ft

VII. A projekt megvalósítási tevékenységek ütemezése

A projekt keretében megvalósítandó tevékenységek részletes ütemezését a pályázati dokumentációhoz mellékelt GANTT diagram tartalmazza, melynek egyszerűsített változata az alábbi összefoglaló táblázat:

Tevékenység	Előkészítés	Megvalósítás Negyedév						
		1	2	3	4	5	6	7
Tervek, tanulmányok elkészítési költségei	x							
Eszközök beszerzése								x
Közbeszerzési eljárás lefolytatása		x						
Kiviteli tervek elkészítése	x	x						
Építési kivitelezési munkálatok			x	x	x	x	x	x
Ökörítőfülpösi lakosság felkészítése a változásokra	x	x	x	x	x	x	x	x
Az otthon lakóinak felkészítése a költözésre		x	x	x	x	x	x	x
Felkészítő továbbképzés munkatársak részére		x	x	x	x	x	x	x
Műszaki ellenőrzés			x	x	x	x	x	x
Projekt audit								
Projekt kommunikációs tevékenységek		x	x	x	x	x	x	x
Projekt menedzsment		x	x	x	x	x	x	x

VIII. Fenntarthatóság

A működés modellezése

Annak érdekében, hogy a kitagolási projekt pénzügyi, környezeti és intézményi fenntarthatóságát vizsgálni tudjuk, szükséges a kitagolást követően kialakuló új feladatellátási szerkezet áttekintő modellezése, illetve a jelenlegi ellátási szerkezettel való összehasonlítása. Ez alapján nyílik majd lehetőség a projekt hatásainak mérhető összegzésére.

A lakóotthonok és a lakócentrum működése

A lakóotthoni élet alap gondolata az önálló élethez való jog és képesség kibontása köré szerveződik. Ez tükröződik mind a mindennapos önellátási feladatok megszervezése területén. A lakók életvitele során a normális napi és heti ritmus maximális kialakítására és az önnállóság lehetőségei szerinti legmagasabb biztosítására törekszünk. Ez a lakhatási forma az intézményi működéssel szemben nagyobb mértékben biztosít majd önállóságot és személyes intimszféra kialakításának lehetőségét a klienseinknek:

- a személyes higiénia és tisztálkodás
- a rendtartás és háztartásvezetés

- az önálló étkezés megszervezése terén

Az intézményben megszokott 24 órás gondozói jelenlétet felváltja az időszakos támogató/tanácsadó jellegű esetmenedzseri látogatás és az ön- illetve közösségi (egymásról való) gondoskodás. A lakók felkészítésének éppen ezért fontos célterülete fejleszteni minden olyan képességet, amely alapján maguk a társaik boldogulását tevékenyen segítő személyekké válhatnak. A fellépő váratlan helyzetek kezeléséhez a kliensek a központi szolgáltató házba bekötött komplex lakhatást támogató IT rendszeren keresztül kérhetnek segítséget. A klienseknek lehetőségük nyílik saját életritmusuk kialakítására, akár főzhetnek is maguknak. De természetesen dönthetnek úgy, hogy a szolgáltató házban ebédelnek.

Tekintettel arra, hogy a 25 fős lakócentrum kerül fizikailag legközelebb a nappali szolgáltatóházhoz, itt lesz a legegyszerűbb a 24 órás minden életterületre kiterjedő gondozói segítségnyújtás lehetőségét (beleértve a helyben biztosított étkeztetést is) biztosítani, amennyiben klienseink igénylik.

Mindent összevetve, az új lakhatási forma következtében személyre szabott és az ellátottaink eltérő mértékű ellátási igényeihez igazított ellátás-szervezés következtében elsősorban az ápolási óraszám csökkenésére számítunk a célcsoport tekintetében.

A szolgáltatóház működése

A szolgáltatóház az ellátást igénybe vevők részére szociális, egészségi, mentális állapotuknak megfelelő napi életritmust biztosító, közösségi szolgáltatásokat szervez, mely szolgáltatások elérhetőek a kitagolással érintett lakhatási szolgáltatást igénybe vevők ÉS(!) a csak nappali ellátásra igényt tartók számára is. A szolgáltatóház szolgáltatásai:

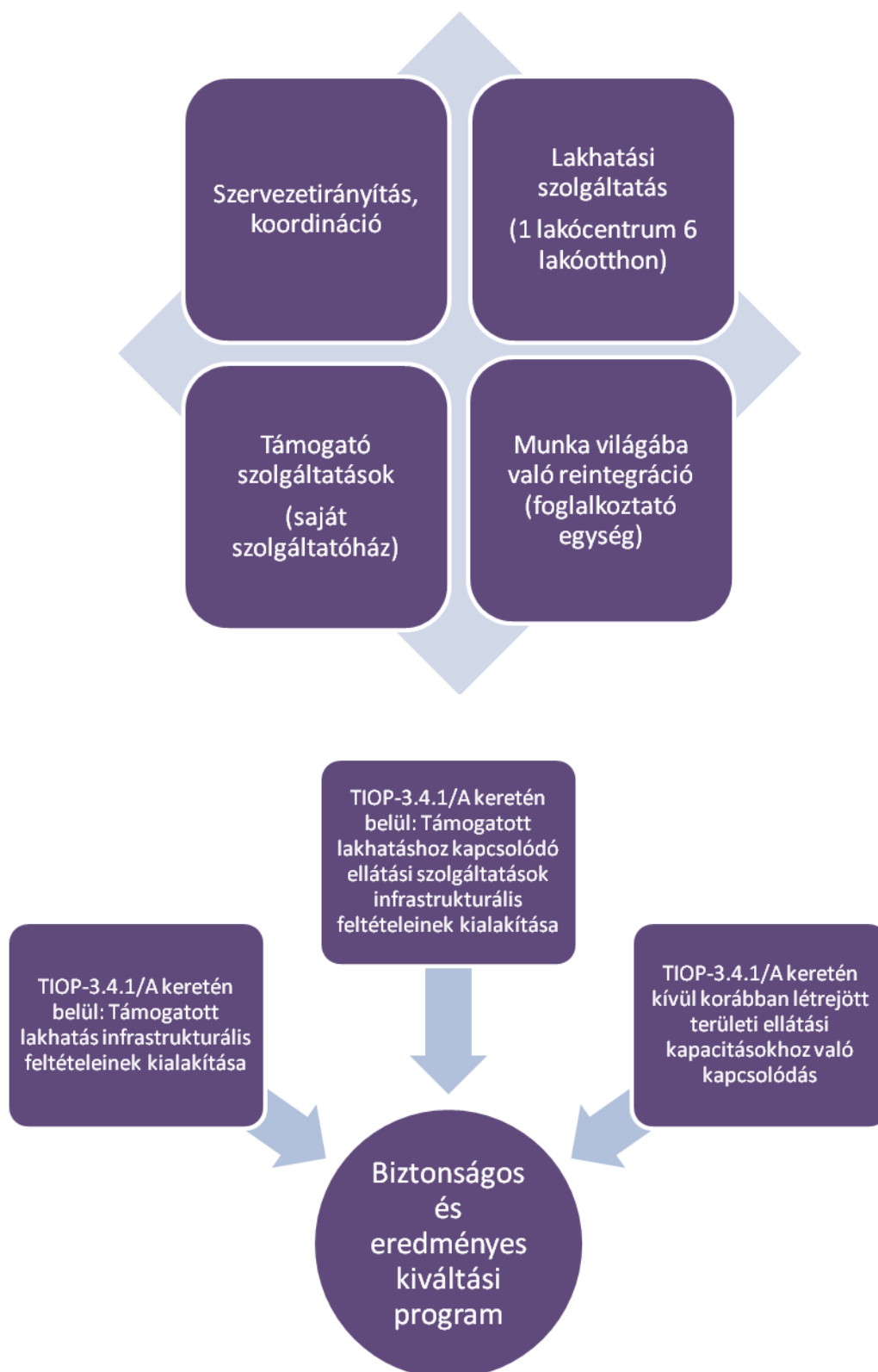
- Igény szerinti meleg étel biztosítása
- Egyéni fejlesztő programokra épülő gyógypedagógiai foglalkozás biztosítása
- Hivatalos ügyek intézésében segítségnyújtás
- Egészségügyi ellátás megSZERVEZÉSE, szakellátáshoz jutás segítése
- Munkavégzés lehetőségének SZERVEZÉSE (beleértve a támogatott foglalkoztatás és a nyílt munkaerőpiaci elhelyezkedés lehetőségeit is)
- Életvitelre vonatkozó tanácsadás, életvezetési coaching
- Speciális önszerveződő csoportok támogatása, működésének, szervezésének segítése.
- Opcionális szabadidős programok szervezése, az ellátást igénybe vevők részére sajtótermékek, könyvek, társasjátékok, tömegkommunikációs eszközök használatának biztosítása

A korábbi működéssel szemben hangsúlyos pont, hogy a szolgáltatóház által biztosított szolgáltatások opcionálisan igénybe vehetők és nyitottak a lakhatási szolgáltatást igénybe nem vevők számára is.

A foglalkoztató működése

A felújított mérki foglalkoztatóépületben a támogatott foglalkoztatás lehetőségét továbbra is az Ápoló-Gondozó otthon szerződött partnere, a Kézmű Foglalkoztató Nonprofit Kft. szervezi majd.

Az új ellátási modell szemléltetése



A szükségletfelmérés és az új ellátási modell alapján a szolgáltatási igények tervezése:

Szolgáltatás, segítségnyújtás típusa	Lakhatási szolgáltatást is igénybe vevő kliens létszám (össz: 102 fő)	Lakhatási szolgáltatást igénybe nem vevő kliens létszám (össz kb.: 30 fő)
Étkezési ellátás	80 fő	20 fő
Rend, tisztaság biztosításában segítségnyújtás	75 fő	0 fő
Folyamatos ápolás- gondozás	35 fő	0 fő
Rehabilitációs tevékenységek	34 fő	15 fő
Gyógypedagógiai foglalkozás	54 fő	10 fő
Rendszeres egészségügyi ellátás	41 fő	0 fő
Munkavégzés lehetőségeinek SZERVEZÉSE	45 fő	20 fő
Életviteli tanácsadás	60 fő	25 fő
Szabadidős programok megszervezése	80 fő	30 fő
Sportfoglalkozások szervezése	55 fő	15 fő
Képességfejlesztő tréningek	50 fő	30 fő
Ügyintézésben segítségnyújtása	90 fő	20 fő

A szolgáltatások opcionálissá tétele és egyes szolgáltatások elérhetővé tétele a lakhatási szolgáltatást igénybe nem vevő kliensek körében egymást kiegyensúlyozó hatások, a korábbi ellátási szintet (114 fő) azonban várhatóan egyik területen sem haladják meg.

A szükségletfelmérés és az új ellátási modell alapján a személyzeti igények tervezése:

A személyzeti igények tervezése a jelenleg érvényben lévő normatív előírások és a jövőben hatályba lépő jogszabályi előírások figyelembe vételével történik és a fenti szolgáltatási igény becslés értelmében történik.

A szolgáltatóház működéséhez kapcsolódóan a jogszabályi előírások jelenleg 1 fő intézményvezető, 3 gondozási csoportonként 1 fő terápiás munkatárs illetve gondozási csoportonként 1 fő szociális segítő alkalmazását írják elő. A lakhatási szolgáltatás terén a jelenlegi előírás fogyatékosok tartós bentlakást nyújtó intézménye esetén 1 fő intézményvezető, heti 6 órában orvos, 1 fő intézményvezető ápoló (100 férőhely felett), 50 férőhelyre vetítve felnőttkorúak ellátása esetén 15 fő ápoló-gondozó, 2 fő fejlesztő

pedagógus, 1 fő szociális és mentálhigiénés munkatárs, 1 fő mozgásterapeuta, 1 fő foglalkoztatás-szervező, 1 fő szabadidő szervező a létszámbeli előírás. A fogyatékos személyek ápoló-gondozó célú lakóotthona esetén az előírás otthononként 1 fő otthonvezető, 2 fő szociális segítő, 2 fő ápoló-gondozó, és 1 fő fejlesztő pedagógus és heti 4 órában orvos jelenléte. A becsült jövőbeli igénybevétel tekintetében a 42. oldalon szerepeltetett igényösszefoglaló táblázat eredményei a mérvadók.

Feladatkör	Jelenleg (Fő)	Tervezett (Fő)	Különbözet (Fő)
Intézményvezető	1	1	0
Otthonvezető	0	6	+ 6
Orvos	0,5	0,5	0
Intézményvezető ápoló	1	0	- 1
Ápoló-gondozó	36	21	-15
Fejlesztő pedagógus	5	7	+ 2
Szociális és mentálhigiénés munkatárs	3	1	- 2
Mozgásterapeuta	3	1	- 2
Foglalkoztatás szervező	3	1	-1
Szabadidő szervező	3	1	- 1
Szociális ügyintéző	3	0	- 3
Terápiás munkatárs	0	4	+ 4
Szociális segítő	0	24	+24
Gazdasági vezető	1	1	0
Gazdasági ügyintéző	2	2	0
Ügyviteli munkatárs	3	2	- 1
Takarítónő	1	3	+ 2
Mosónő	3	2	- 1
Műszaki létszám	1	3	+ 2
Szakács, konyhalány	6	5	- 1
Élelmezésvezető	1	1	0
Változás			+ 12 fő

Az új szolgáltatás-szervezési forma és a változó törvényi előírások ismeretében a személyzeti létszám növekedésével kell terveznünk. A létszám növelésének pénzügyi vonzata járulékokkal együtt éves szinten kb. 33 177 600 Ft többletkiadás.

Környezeti fenntarthatóság

Az új, korszerű építési technológiával épített épületegységek esetén, a korábbi lakhatási állapotokhoz képest jelentős fajlagos energia-felhasználás csökkenést prognosztizálunk. A fajlagos megtakarítás az alábbi passzív és aktív beavatkozási stratégiákra vezethető vissza:

- mind a 7 új lakóegység esetén korszerű nyílászárók és héjszigetelés alkalmazása, mely a fűtés és hűtés energiaigényét csökkenti, a jelenlegi korszerűtlen, cserépkályhával fűtött, nagy alapterületű és belmagasságú épület jelenlegi energiafelhasználásához képest a 1 m²-re vetítve 20 %-os energia-költség megtakarítást eredményez
- a használati meleg víz előállítás energetikai támogatására minden lakóegységen napkollektoros HMV rendszer kiépítését tervezzük
- az épületek fűtésére korszerű kondenzációs gázkazánokat alkalmazunk: az nagyobb lakóegységek épületeiben UNICAL MODULEX 240 típusú kondenzációs gázkazánt, a

kisebb lakóegységekben KOMBI gázkazánt tervezünk külső időjárás szabályozással, szabályozott keringtető szivattyúval, a tervezett korszerűsítéssel kb. 40% fűtési energia takarítható meg 1 m²-re vetítve.

A jelenlegi helyzetben a kliensek egy melléképületben és a főépület egy szintjén laknak, illetve használják az intézmény konyha, közösségi és foglalkoztató tereit kb. 1400 m² hasznos alapterületen. A fejlesztést követően 7 lakóegység, egy szolgáltatóház és egy felújított foglalkoztató területének üzemeltetésével kell számolnunk, hozzávetőleg 2200 m² hasznos alapterületen. A fajlagos megtakarítás alapterület bővítés mellett valósul meg, így e hatások eredőjét az alábbi táblázatban szemléltetjük.

	Eredeti állapot	Tervezett állapot
Fajlagos fűtési energiaigény	320 kWh/m ² /év	128 kWh/m ² /év
Hasznos alapterület	kb. 1400 m ²	kb. 3200 m ²
Fogyasztás	kb. 448 000 kWh	kb. 409 600 kWh
Éves költség	kb. 21 504 000 Ft	kb. 19 660 800 Ft

A fejlesztés következtében az energia-költség megtakarítás éves szinten kb. 2 000 000 Ft. A fejlesztés következtében egyéb, a környezeti állapotot befolyásoló lényegi változást nem prognosztizálunk.

Pénzügyi és „intézményi” fenntarthatóság

A projekt keretében létrehozott fejlesztés pénzügyi hatásait a következőképpen értékeljük:

- a projekt megvalósítását és a támogatás megszűnését követően jelentősebb beruházási igény felmerülésére nem számítunk.
- a projekt megvalósítása során beépül új szervezeti személyi többletigény (12 fő) amely kb. 33 000 000 többlet személyügyi ráfordítást jelent.
- a projekt megvalósítása következtében a vegyes profilúvá váló intézmény a szolgáltatóház üzemeltetés következtében többlet erőforrásokhoz (normatív állami támogatás és térítési díj bevétel) jut a lakhatási szolgáltatást igénybe nem vevő új kliensek felé történő nyitás miatt. A 30 fő új kliens esetén a bevételnövekedés becsült éves értéke 12 168 000 Ft normatíva, és 4 800 000 a térítési díj
- a projekt megvalósítása következtében a hagyományos bevételek (normatív állami támogatás és térítési díj bevétel) csökkennek a lakhatási szolgáltatást korábban is igénybe vevő kliensek létszámcsökkenése (114 főről 102 főre) következtében. A hagyományos bevételek csökkenésének becsült éves értéke 8 527 650 Ft normatíva, és 8 640 000 Ft térítési díj.
- a működési költségek vonatkozásában a közüzemi kiadások terén az új épületegységek az eredetinél korszerűbb technológiával épülnek, így e területen 2 000 000 Ft kiadáscsökkenést prognosztizálunk.

A számítások elvégzéséhez átlagosan bruttó 180 000 Ft havi munkabért és járulékait, a fogyatékos személyek nappali ellátásához 405 600 forint/fő/év költségvetési normatív támogatást, 500 Ft/fő/nap térítési díjat és 320 szolgáltatási napot, a fogyatékos személyek lakhatási ellátásához 710 650 Ft/fő/év költségvetési normatív támogatást és havi 65 000 Ft térítési díjat, az energiamegtakarítás értékének kiszámításához 48 Ft/kWh

energiaárat vettünk alapul. (Ezek a jelenleg elfogadott árak és normatívák). Összeségében az intézmény új struktúrában történő üzemeltetése várhatóan évi kb. 29 000 000 Ft többletkiadást eredményez.

IX. Indikátorok

A projekt elsődleges célja 120 férőhely kiváltása a jelenlegi intézményi területen kívüli, önállóbb életvitelt lehetővé tevő, új építésű épület-egységek kiépítésével és az életterek megfelelő elválasztásával. Az új lakóegységek kizárólag lakó-, és közösségi terek számára adnak helyt a kitagolás szakmai céljainak megfelelően, az ellátó szolgáltató funkciókat pedig nyitott hozzáférésű szolgáltatóházba helyezzük el. Az új épületegységek kialakításához kapcsolódó legfontosabb számszerűsíthető indikátorokat táblázatos formában foglaltuk össze:

Indikátor megnevezése	Mértékegység	Célérték
Létesített új hasznos funkciójú alapterület	m ²	3200
Újonnan létrehozott férőhelyek száma	db	0
Kiváltott férőhelyek száma	db	120
Létrehozott lakószobák átlag lakószáma	fő/szoba	2,5
Létrehozott lakószobák száma	db	29
Létrehozott lakószobák átlagos alapterülete	m ²	18
Létrehozott foglalkoztató-terek száma	db	12
Befogadó lakóközösség érzékenyítésére közösségi események száma	alkalom	10
Szervezett terepbejárások az új helyszíneken	alkalom	4
Lakók kiscsoportos tréningje	alkalom	8
Szakmai továbbképzésen részt vevő munkavállalók	fő	5
Munkatársak belső felkészítő képzése	alkalom	12
Munkatársak felkészítő képzésén részt vevő munkavállalók	fő	20

X. Kockázatok

A projekt megvalósításához kapcsolódó kockázatokat, a kockázat észlelt mértékét és a kockázat kezelésének módját az alábbi összefoglaló táblázat tartalmazza:

Kockázat fajtája	Kockázat leírása	Kockázat mértéke	Kockázat kezelése
1. Szabályozási kockázat	Az ellátási tevékenységre vonatkozó jogszabályok megváltozása a projekt kivitelezési időszakában	magas	Folyamatos érdekegyeztető kapcsolattartás a szakmai szervekkel
2. a Magvalósítási kockázat	Befogadóközösség vagy gondnokok ellenállása	közepes	A kidolgozott felkészítő-program véghezvitele
2.b Kivitelezéssel kapcsolatos kockázat	A szerződött feladatok elvégzésének elmaradása, hibás teljesítése, nem előírászerű ellátása; az előírt határidők be nem tartása;	közepes	Szerződéses garanciák beépítése a teljesítési feltételek betartása érdekében
3. Pénzügyi	A szabályozásban foglalt formai feltételeknek nem megfelelő számlák befogadása;	közepes	Pályázat elszámolásában jártas projekt menedzser bevonása a projekt megvalósítási fázisba
4. Számviteli	A támogatás feltételeként előírtaknak megfelelő számvitel vezetésének elmulasztása; Olyan számvitel vezetése, amelyből a pénzmozgás, a pénzbeli juttatások tényleges felhasználása vagy a bevételek forrása a bizonylatok alapján nehezen követhető;	alacsony	- Pályázat elszámolásában jártas projekt menedzser bevonása a projekt megvalósítási fázisba

5. Elszámolási, dokumentáció	Nem megfelelő, nem megfelelően vezetett vagy nem a kellő tartalmú (az utólagos reprodukálást lehetővé nem tevő) nyilvántartás, dokumentáció	alacsony	- Pályázat elszámolásában jártas projekt menedzser bevonása a projekt megvalósítási fázisba
6. Közbeszerzéssel kapcsolatos kockázatok	Eredménytelenül lezárt közbeszerzési eljárás	közepes	Közbeszerzési szakértő bevonása
7. Ellenőrzéssel összefüggő	Projektintézkedések nyomon követésének (monitoringjának) elmaradása	alacsony	Belső ellenőr pozíció megléte
8. Monitoringgal összefüggő	Kötelező monitoring tevékenységek elhanyagolása;	alacsony	Belső ellenőr bevonása a pályázat szakmai és horizontális indikátorai teljesülésének ellenőrzésére
9. Tájékoztatással kapcsolatos	- TSZ-ben foglalt jelentéstételi, információadási kötelezettség vagy az arra előírt határidők be nem tartása; - a jelentésekben nem a valós helyzetet tükröző tények, adatok vagy mutatók szerepeltetése;	alacsony	- Pályázat elszámolásában jártas projekt menedzser bevonása a projekt megvalósítási fázisba

A felsorolt kockázatok értékelése a kockázat bekövetkezési valószínűsége és hatása alapján:

MAGAS	2 3		
KÖZEPES	7	1	
ALACSONY	9 8	10 5 4	6
VALÓSZÍNŰSÉG/ HATÁS	ALACSONY	KÖZEPES	MAGAS

XI. Költséghatékonyság és hasznosítási terv

A költség-hatékonyság elemzésünk során csak azokat a döntési változatokat vizsgáljuk, amelyek ugyanazt a várható ellátási állapotot eredményezik, amely jelenlegi projektünkkel azonos fix célállapotot eredményez. Azt a döntési változatot kell választani, ami ezt a célállapotot a legkisebb költséggel éri el.

Célállapot	Ágazati stratégiában előírt működési feltételek minimális szintjének biztosítása			
Célállapot természetes jellemzői	max. 2-3 ellátott/ szoba min. 6 m ² /fő nettó lakóterület szolgáltatási funkciók szétválasztása			
Célállapot elérésének feltételei	min. 50 új lakószoba létesítése min. 800 m ² új nettó lakóterület kialakítása			
Alternatívák	Telken belüli építéssel és korszerűsítéssel	4 db 30 fős lakócentrum kialakítása új építési telkeken	1 db 25 fős lakócentrum, 6 db lakóotthon és egy 5 fős lakás kialakítása	9 db 10 fős és 1 db 12 fős lakóotthon kialakítása új építési telkeken
Alternatíva megvalósítható?	NEM, Ágazati stratégiába ütköző megoldás	NEM, Kiváltási stratégiába ütköző megoldás	IGEN, választott alternatíva	IGEN,
Alternatíva többletköltsége a választott megoldáshoz	Nem megvalósítható változat, költséghatékonyság szempontjából nem releváns	Nem megvalósítható változat, költséghatékonyság szempontjából nem releváns	+ 0 Ft	-1 db lakócentrum + 3 db lakóotthon + 40 000 000 Ft

A kiváltással érintett célcsoport számára jelenleg lakhatást biztosító épületegységek további hasznosítása:

1. Volt laktanyaépület (71 fő): az épület további hasznosításra nem alkalmas, elbontásra kerül.
2. A főépület földszintje (43 fő): a főépület földszintjén felszabadulnak lakószobák, így lehetőség nyílik a kiváltásra nem kerülő szolgáltatás (idősek otthona) esetében az ellátás környezeti feltételeinek javítására, a zsúfoltság csökkentésére a lakószobák átlagos lakószámának csökkentése által. Az épületbe új funkciót nem telepítünk. Értékesítés és bérbeadás egyik épület esetén sem történik.

Mellékletek:

1. Jelenlegi működési helyszín tulajdoni lapja
2. Lehetőség és célcsoportfelmérés összefoglaló lapjai
3. A kiváltással érintett intézmény létesítését igazoló érvényes okiratának (alapító okirat) pályázó által hitelesített másolata
4. Intézmény/telephely érvényes, jogerős működési engedélyének a pályázó által hitelesített másolata (kivéve az újonnan létrehozott intézményeket).
5. A működési engedélyt kiadó által készített legutóbbi szakmai ellenőrzési jegyzőkönyv másolata (kivéve az újonnan létrehozott intézményeket)
6. Beszerzendő eszközök listája
7. Szakmai önéletrajzok
8. GANTT diagramm